

AR-01**Església de Sant
Llorenç**

1. Identificació	
Denominació	Església de Sant Llorenç
Tipologia	Església
Categoria	Arquitectura religiosa
Us actual	Culte
Us original	Culte
Autoria	-
Estil o corrent	Gòtic

2. Localització	
Municipi	Selva
Població	Selva
Adreça	Plaça Major, 13
Referència cadastral	1608911DE9010N0001XZ
Coord. UTM ETRS 89	491538, 4400589
Entorn	Sòl urbà

3. Descripció
<p>L'església de Sant Llorenç de Selva és un exemple de transformació entre el model d'església del repoblament i el d'església parroquial, respon a una tipologia que té els orígens en l'organització duta a terme després de la conquesta catalana, quan les parròquies es convertiren en l'element aglutinador per excel·lència, un espai multifuncional que actuava com a centre religiós, administratiu i econòmic de la comunitat.</p> <p>La configuració actual és el resultat de distintes fases constructives:</p> <p>La primera església, dedicada a sant Llorenç, era tan sols una capella erigida abans del segle XIV. La primera notícia de la seva existència ens la dona la butlla papal promulgada per Innocenci IV datada a Lió el 14 d'abril de 1248. La parròquia de Selva apareix amb el nom de Sancti Laurenti de Silver.</p> <p>Al segle XIV la petita església es remodelà amb les pautes de l'arquitectura parroquial. La construcció es perllongà fins al segle XVI. Aquí ja podem parlar d'un edifici de dimensions reduïdes, del qual només es conserva la façana principal. En aquest moment el fossar (clausurat l'any 1821) ja ocupà l'espai entre el frontis de l'església i la plaça de la vila.</p> <p>El sobri frontispici d'estil gòtic amb reminiscències romàniques es va construir amb aparell romà fet de marès, la portalada està formada per tres arcs apuntats molt sòlids al damunt de tres columnes embegudes, al mig i a la part superior s'observa la gran espadanya de tres ulls que va fer la funció de campanar fins l'any 1742. Al costat dret de la façana es troben dues espilleres, al primer i segon cos.</p> <p>Al començament del segle XVII, es va ampliar seguint els preceptes gòtics. L'eixamplament de l'església es fa per l'àbsida, alhora que s'afegiren una capella per costat, resultant sis capelles per banda integrades entre els contraforts; A més d'obrir-s'hi el segon portal, al costat dret del temple. Aquest portal lateral queda encaixat en un arc apuntat de reminiscència gòtica, adovellat, sostingut per dos pilars adossats al mur i damunt dels quals s'hi alça un frontó triangular amb una fornícula que guarda la imatge de sant Llorenç. S'hi afegeix també una segona façana d'estil barroc amb una gran rosassa, que no es veu des de l'exterior perquè està situada darrere la primitiva gòtica. D'aquest moment destaca un element molt significatiu de l'exterior: l'escalinata monumental d'accés de quaranta-dos graons, feta de pedra.</p> <p>També es va començar la torre del campanar, que no fou acabada fins al 1742, any en què s'hi posaren les campanes, i cinc anys després s'hi instal·là el rellotge en el penúltim pis (cap a la meitat de la seva alçada s'hi llegeix la data el 1702). El campanar acabava en una piràmide quadrangular, però fou desfeta per un llamp, l'any 1814.</p> <p>L'església actual és fruit de les obres que s'hi feren al llarg dels segles XIX i XX, després del gran incendi de 1855, què destruí part del temple i del patrimoni artístic. Aquest sinistre donà lloc a l'acabament del temple, i el nou edifici fou projectat d'acord amb els plànols de l'església del segle XVII, per l'enginyer Joan Frontera, que dirigí les obres de les voltes de sant Vicenç Ferrer, de sant Pere i del Roser.</p> <p>L'edifici és de planta rectangular d'una sola nau amb set eixos o trams, separats per sis arcs recolzats damunt columnes embegudes. Quant a l'interior, la coberta és de volta de creueria tant a la nau central com a les sis capelles laterals. La capçalera segueix la mateixa estructura de l'interior i, al centre, s'hi alça el gran campanar, seguint una constant mallorquina repetida en molts d'edificis religiosos. La llum penetra per uns grans finestrals gòtics oberts a la capçalera</p>

de l'edifici, i per una sèrie de finestres situades sobre les capelles laterals de la part dreta.

El primer tram del temple és més petit que els altres i correspon a la primitiva església del XIV . No té capelles laterals, i damunt, hi descansa el cor. La capçalera és poligonal de cinc costats, amb capelles als dos primers i dues sagristies als dos següents i, darrere, al costat de l'altar, un petit espai que serveix de deambulatori, a la vegada que posa en comunicació les sagristies esmentades. Damunt s'hi alça la torre-campanar, que es va reconstruir respectant la forma prismàtica rectangular amb tres cossos separats per cornises, hi ha dos parells de finestres a banda i banda de tipus ogival. Una de les seves cares forma part de l'absida i està coronat per una balustrada.

La coberta de la nau és de teula àrab sobre estructura de bigues de fusta amb dos vessants. Pel que fa a les parts laterals del temple, hi observam els sis contraforts que separen les capelles laterals de l'interior. Mentre que en una part presenten el mur totalment llis, en l'altra, estan units per arcades que formen una galeria a la part superior, de cinc arcs de mig punt. Al segle XX, es varen obrir les vidrieres de l'absida i també una claraboia sobre l'arc del cor.

Pel que fa a l'interior, destacariem l'ornamentació de les claus de volta de creueria, així com els retaules de les capelles laterals. Les capelles laterals del costat dret, entrant per la porta principal, són dedicades a sant Antoni Abat, sant Francesc Xavier, la porta de l'entrada lateral, el Sant Crist de les Ànimes, la Immaculada Concepció i l'Infant Jesús. Les de la part esquerra corresponen a santa Catalina Tomàs, sant Josep, sant Sebastià, sant Vicenç Ferrer, sant Pere i la Mare de Déu del Roser.

El 7 de novembre de 1978, l'església de Selva fou declarada monument històric artístic d'interès local i el 1998 s'instal·là la il·luminació exterior que ressalta a la nit la monumentalitat de l'edifici.

Béns mobles destacats

Dels béns més antics i valuosos d'aquesta parròquia hi ha dues peces gòtiques: una pintura de la Mare de Déu de la Mercè i un conjunt escultòric que representa Jesús crucificat, amb els dos lladres i acompanyat per la Mare de Déu i sant Joan. La primera obra, integrada al retaule major, fou pintada per Rafael Mòger, l'any 1479, mentre que la segona, situada a la quarta capella de l'esquerra, la va fer el seu fill Gabriel Mòger a la segona meitat del segle XV.

RETAULES BARROCS (S. XVII- XVIII):

Del Nom de Jesús
De la Immaculada,
De les ànimes
De Sant Francesc Xavier
De Sant Josep
De Sant Sebastià
De Sant Pere
Del Roser

Entre els retaules destaquen el de sant Francesc Xavier, de tipus escènic; els de sant Sebastià i Sant Pere, que evocuen la façana d'un edifici religiós; i els de la Mare de Déu del Roser, de la Immaculada i de sant Llorenç, de carrers plans, escalonats i convergents, respectivament.

El 1634, el bisbe Juan de Santander constatà que el retaule de l'altar major era massa vell i en manà la renovació. El nou retaule de sant Llorenç (1653-68) fou obra de l'escultor Antoni Carbonell i el completà (1679) l'escultor Martí Bonet.

L'església Parroquial guarda la relíquia dels ossos de sant Llorenç, el patró, la qual fou autenticada a Roma, el 27 de setembre de 1771, per fra Nicolas Angel Maria Landini, i reconeguda com a autèntica pel bisbe diocesà el 2 de juliol de 1774. Arribà a Selva el 20 de setembre de 1781.

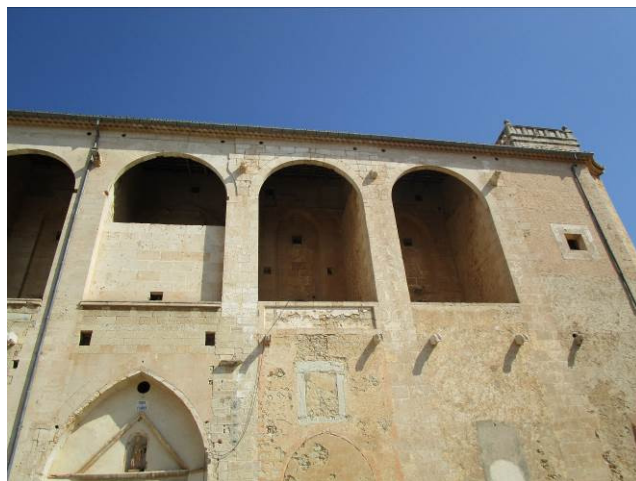
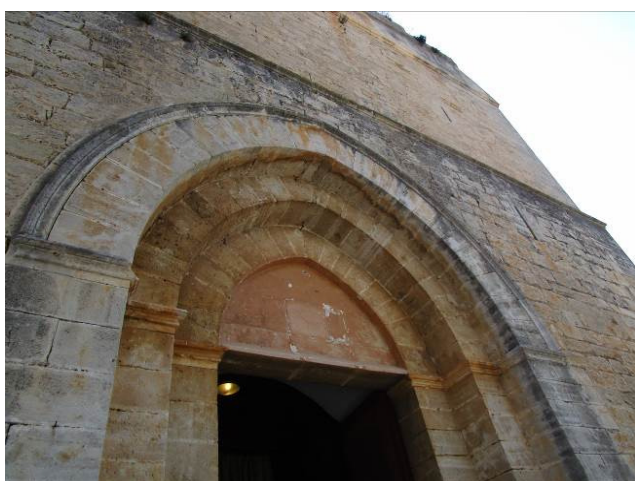
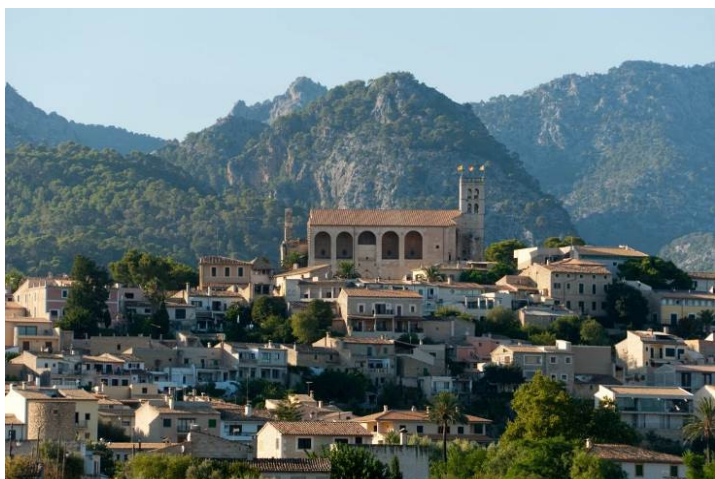
Cronologia	Segles XIII - XX
Bibliografia	<ul style="list-style-type: none"> • Aguiló Fiol, Rosa Maria; Bernat Roca, Margalida; Coll Conesa, Jaume; Gaita Socias, Maria del Mar; Inglada, Helena; Llombart, Gabriel; Palou, Joana Maria; Ramos, Roser i Tarongí, Ferran. <i>En temps del rei En Jaume</i>. Palma: Museu de Mallorca, 2009. • Crespí Gómez, Marina; Gaiata Socies, M. de la Mar; Ordinas i Marcé, Gabriel; Rotger Moyà, Francisca R. i Vibot Railakari, Tomàs. <i>Guia patrimonial del Raiguer</i>. Marratxí: Mancomunitat des Raiguer, 2007. • Florit Saletas, Llorenç. <i>Els retaules barrocs de l'Església Parroquial de Sant Llorenç de Selva</i>. Selva: Ajuntament de Selva, 2003. • Fullana i Llom, Miquel. <i>Diccionari de l'art i dels oficis de la construcció</i>. Inca: editorial Moll, 2005. • Furió Sastre, Antoni. <i>Panorama óptico-histórico-artístico de las Islas Baleares</i>. Palma de Mallorca: Imprenta La Palmesana, 1988. • Lladó y Ferragut, Jaime. <i>Monografía histórica de la iglesia parroquial de la villa de Selva</i>; Revista Studia, novembre-desembre 1947, any XIX, p. 152-154; marzo-abril 1948, any XX, p. 38 i 54-56 i abril-mayo 1949, any XXI, p. 49-71. • Lluís Salvador, arxiduc d'Àustria, 1847-1915. <i>Los pueblos de Mallorca: el estribo sur de</i>

	<p><i>la sierra y sus desfiladeros: parte de la obra Las Baleares descritas por la palabra y el grabado.</i> Palma: Imprenta Mossèn Alcover, 1958.</p> <ul style="list-style-type: none"> • Martínez Oliver, Bartomeu. <i>Art i espiritualitat a Selva.</i> Les visites pastorals del bisbe Joan Vic i Manrique (1573-1604). Rubí (Catalunya): Publicacions de l'Abadia de Montserrat, 2013. • Ordines Garau, Antoni. <i>Els noms de lloc del terme de Selva.</i> Inca: obra patrocinada per l'Ajuntament de Selva amb la col·laboració de la Conselleria d'Educació, Cultura i Esports del Govern balear, 1989. • Ordinas Garau, Antoni. <i>Guia dels pobles de Mallorca.</i> Selva. Inca: Hora Nova SA, 2001. • Ordinas Garau, Antoni. <i>Selva. Això era i no era... una història vertadera.</i> Selva: Ajuntament de Selva, 2006. • Ordinas Garau, Antoni; Rotger Moyà, Francesca i Soler Martí, Gabriel. <i>Selva Rock.</i> Selva: Ajuntament de Selva, 2010. • Rosselló, Ramón i Albertí, Jaume. <i>Història de Selva.</i> Campos: Ajuntament de Selva, 2003. • Salvà i Lara, Jaume. <i>Diccionari de les arts: arquitectura, escultura i pintura.</i> Palma: Edicions UIB. Universitat de les Illes Balears. Servei de Publicacions i Intercanvi Científic. Cas Jai. Campus universitari, 2002. • Villanueva, Jaime. <i>Viaje literario a las iglesias de España.</i> Tomo 21. Alicante: Biblioteca virtual Miguel de Cervantes, 2009 – Publicación original: Madrid: Imprenta de la Real Academia de la Historia, 1851-1852.
--	--

4. Estat de conservació	
Estat de conservació	Bo
Intervencions	-

5. Protecció de l'element	
Grau de protecció	<p>Nivell de protecció derivat de la legislació especial (1).</p> <p>L'església parroquial de Sant Llorenç fou declarada monument històric artístic d'interès local segons la <i>Orden de 7 de novembre de 1978 (BOE núm. 300, de 16 de diciembre de 1978)</i>. La disposició addicional primera de la "Ley 16/1985, de 25 de junio, del Patrimonio Histórico Español" diu que els béns declarats amb anterioritat històrics artístics passen a tenir la consideració i a denominar-se BIC (Bé de interès cultural).</p> <p>Nivell de protecció integral pels béns mobles (2).</p>
Usos permesos	Els determinats a la declaració de BIC.
Elements a preservar	<p>1- Els determinats a la declaració de BIC.</p> <p>2- Béns mobles: Una pintura de la Mare de Déu de la Mercè i un conjunt escultòric que representa Jesús crucificat, envoltat dels dos lladres i acompanyat per la Mare de Déu i Sant Joan. La primera obra, integrada al retaule major, fou pintada per Rafael Mòger, l'any 1479, mentre que la segona, situada a la quarta capella de l'esquerra, fou feta pel seu fill Gabriel Mòger a la segona meitat del segle XV.</p>
Intervencions preferents	Les determinades en la declaració de BIC. Eliminar la paret que encega l'obertura de l'arc central del primer pis de la façana lateral dreta.
Intervencions admissibles	Les possibles intervencions es detallen a la memòria amb referència al corresponent grau de protecció.
Zona de protecció	Una franja al voltant de l'element amb el concret traçat que figura a la documentació gràfica que s'adjunta. En aquesta zona de protecció no es podrà fer cap tipus d'edificació.

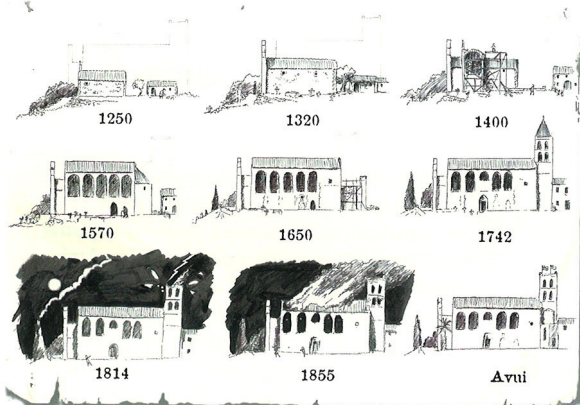
6. Documentació fotogràfica



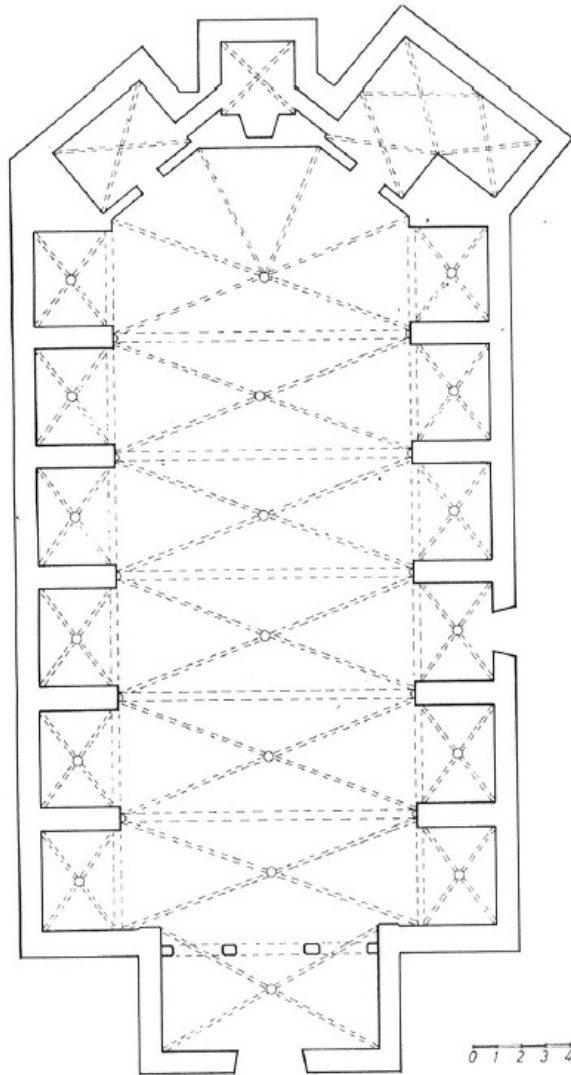


7. Documentació gràfica

LLIBRE: Ordinas Garau, Antoni. Selva. *Això era i no era... una història verdadera*. Selva: Ajuntament de Selva, 2006. PÀGINA 42.

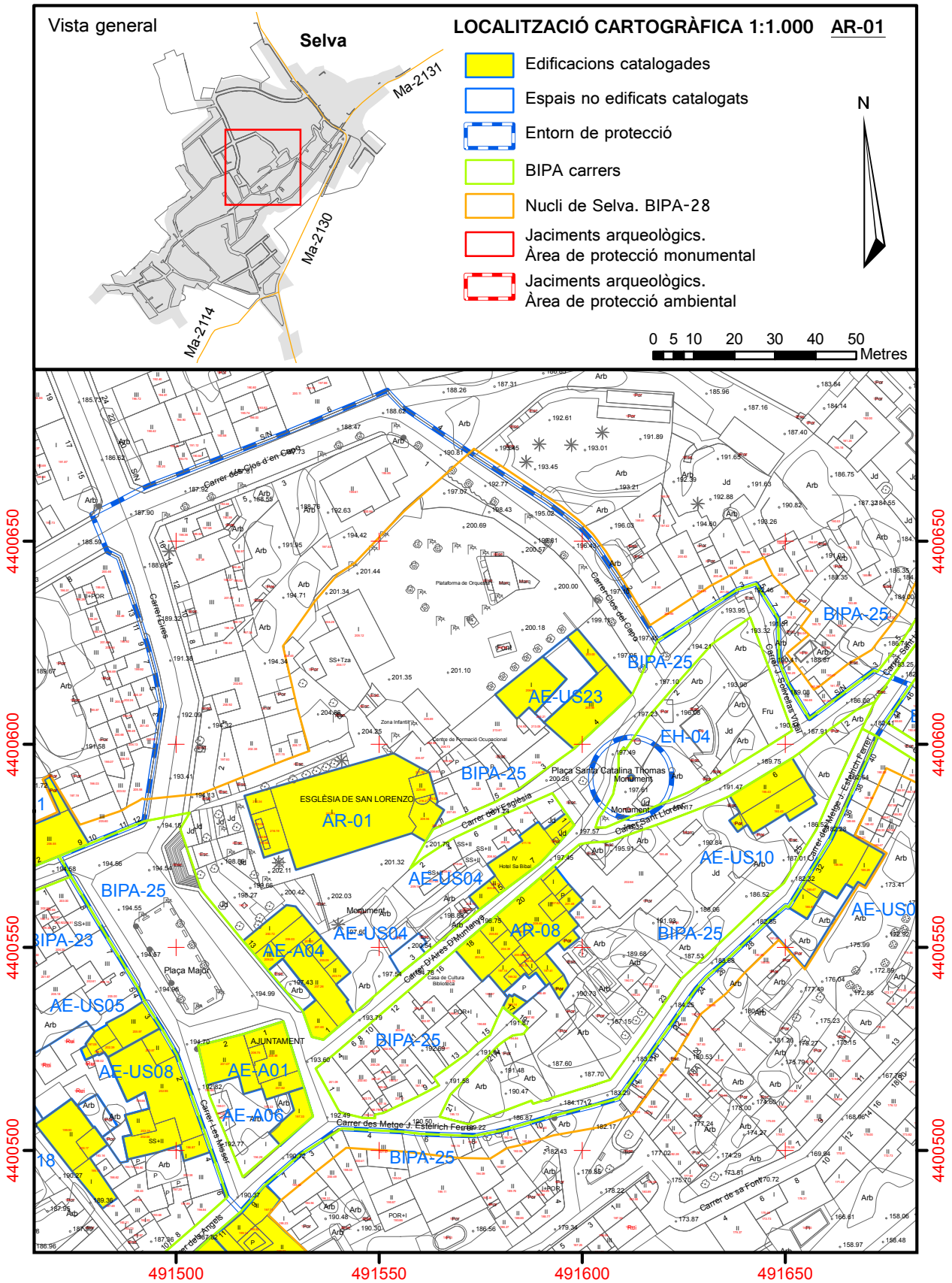


Escanellas Bonafé, Margalida. **Arquitectura religiosa a Inca i als seus voltants**. Inca: Ajuntament d'Inca amb el suport de la Conselleria d'Educació i Cultura, 1991. **PÀG.170**



Plànol de l'Església de St. Llorenç de Selva.

8. Plànol de situació



AR-02

**Ermita de Cristo
Rei**

1. Identificació	
Denominació	Ermita de Cristo Rei / Ermita de Crist Rei
Tipologia	Ermita
Categoria	Arquitectura religiosa
Us actual	Culte / Pancaritat / Ús principal: Agrari
Us original	Culte
Autoria	-
Estil o corrent	Modernisme

2. Localització	
Municipi	Selva
Població	-
Adreça	Polígon 23, parcel·la 19
Referència cadastral	07058A023000190000KI
Coord. UTM ETRS 89	491148, 4399695
Entorn	Sòl rústic

3. Descripció	
<p>L'oratori de Crist Rei es bastí al cim del puig de ses Coves d'en Galileu sobre una murada d'un poblat talaiòtic (el jaciment arqueològic amb el nom de Puig de les Coves d'en Galileu va ser declarat BIC l'any 1966) (JA 45/04) arran de la independència de Mancor de la Vall (1925). Fins al 1925 els habitants de Selva celebraven la seva romeria a l'ermita de santa Llúcia. Amb la segregació de Mancor, el terme de Selva es queda sense ermita i per iniciativa del rector Antoni Nadal Galmés, el 1927 es va edificar l'ermita de Crist Rei per celebrar-hi la romeria dels dimarts de Pasqua. La primera romeria tingué lloc el 10 d'abril de 1928. Feia poc que el papa Pius XI havia instituït la festa de Crist Rei, amb la qual cosa el nou oratori fou el primer, a Mallorca, dedicat a aquesta advocació.</p> <p>L'edifici es va construir amb clares referències modernistes dins la línia de Rubió i Bellver. L'obra es perllongà entre 1926 i 1933 tot i que a vida d'aquesta ermita fou molt curta, ja que la proximitat d'unes mines i uns moviments de terra succeïts els anys 60 del segle XX l'abocaren a l'abandonament. El 1964, els moviments del terreny causats per les perforacions de les mines de lignit que s'estenen pel subsòl obligaren a retirar les imatges i els objectes de culte i tancar l'oratori, que entrà en ruïna total, si bé l'indret s'ha mantingut com a lloc de celebració del pancaritat.</p> <p>L'estructura és de murs de càrrega d'aparell antic, recoberts exteriorment amb paredat poligonal i interiorment aterracats. La façana principal estava formada per un portal d'accés allindanat, d'estil modernista, situat entre dues torres simètriques (en resta una) lleugerament tretes del pla de façana amb finestres germinades també de filiació modernista. L'església constava d'una nau única (22,5 per 9,7 m) de quatre trams (sense capelles laterals), coberta per una falsa volta de guix i un absis darrere el qual se situaven dependències destinades al servei de preveres. El primer tram de la nau, més reduït, corresponia al cor alt, al qual s'accedia a través d'escales situades a l'interior de les dues torretes simètriques de la façana. L'abandonament i alguns espolis que han fet que sols se'n conservi una part de l'estructura.</p> <p>És un excel·lent mirador, ja que permet gaudir d'una àmplia panoràmica de la vila, de la ciutat d'Inca i de tota la rodalia. Actualment hi treballa una escola taller de l'Ajuntament de Selva i el SOIB per tal de recuperar-ne l'entorn. És de propietat eclesial.</p>	
Cronologia	Principis segle XX
Bibliografia	<ul style="list-style-type: none"> • Ordinas Garau, Antoni. Selva. <i>Això era i no era. una història vertadera</i>. Selva: Ajuntament de Selva, 2006. • Ordinas Garau, Antoni. <i>Els noms de lloc del terme de Selva</i>. Inca: obra patrocinada per l'Ajuntament de Selva amb la col·laboració de la Conselleria d'Educació, Cultura i Esports del Govern balear, 1989. • Ordinas Garau, Antoni. <i>Guia dels pobles de Mallorca. Selva</i>. Inca: Hora Nova SA, 2001. • Crespí Gómez, Marina, Gaiata Socies, M. del Mar, Ordinas i Marcé, Gabriel, Rotger Moyà, Francisca R. i Vibot Railakari, Tomàs. <i>Guia patrimonial del Raiguer</i>. Marratxí: Mancomunitat des Raiguer, 2007. • Catàleg jaciment arq.2017

4. Estat de conservació	
Estat de conservació	Regular
Intervencions	-

5. Protecció de l'element	
Grau de protecció	Nivell de protecció integral Possible consideració com a bé catalogat pel consell insular de Mallorca
Usos permesos	Els permesos per la normativa urbanística.
Elements a preservar	L'estructura de murs de càrrega d'aparell antic, el portal de llinda d'estil modernista, la torre amb finestres germinades de filiació modernista.
Intervencions preferents	Eliminar la baixant. Consolidació estructural de tot el conjunt.
Intervencions admissibles	Les possibles intervencions es detallen a la memòria amb referència al corresponent grau de protecció.
Zona de protecció	Es troba dins l'àrea de protecció monumental del jaciment arqueològic JA 45/04 .

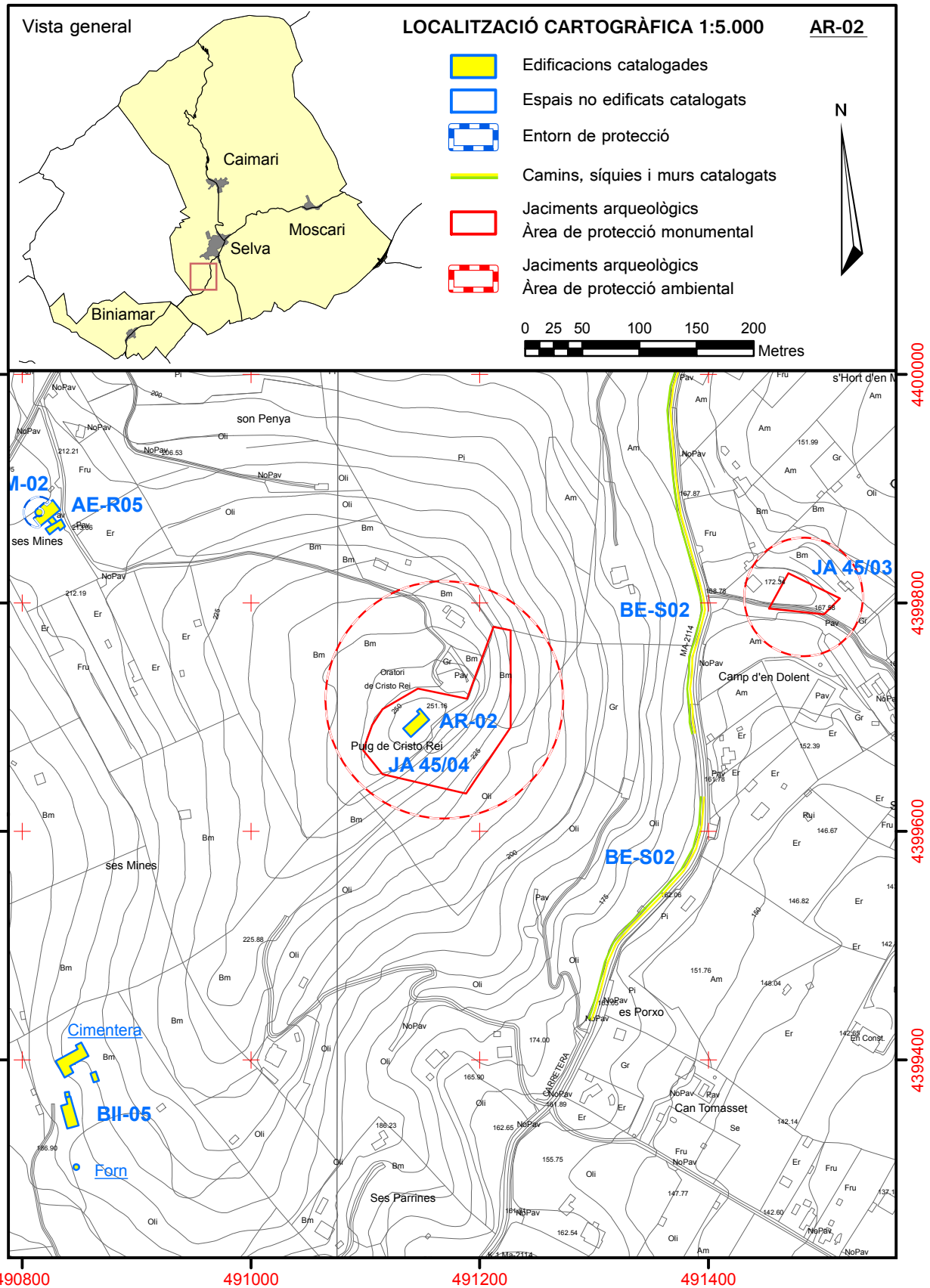
6. Documentació fotogràfica





7. Documentació gràfica

8. Plànol de situació



AR-03**Església de la
Immaculada**

1. Identificació	
Denominació	Església de la Immaculada / L'església nova
Tipologia	Església
Categoria	Arquitectura religiosa
Us actual	Culte
Us original	Culte
Autoria	-
Estil o corrent	Neoclàssic

2. Localització	
Municipi	Selva
Població	Caimari
Adreça	Plaça Major, 1
Referència cadastral	1724523DE9012N0001FO
Coord. UTM ETRS 89	491763, 4402336
Entorn	Sòl urbà

3. Descripció
<p>L'església parroquial de Caimari és un edifici construït al final del segle XIX, concretament entre 1877 i 1891.</p> <p>Es caracteritza per la senzillesa i l'austeritat, així com per a alguns trets neoclàssics. La façana principal està formada per tres cossos, un central -amb la portalada adovellada sense cap decoració que conté una fornícula on trobam una imatge de la verge i més amunt-, al centre amb la petita rosassa i els dos cossos laterals més estrets que el central, el de la dreta ocupat pel campanar. Quant al campanar, situat a l'angle dret de la façana principal, consta cinc cossos. El primer, de forma quadrangular, serveix de base als superiors i té un rellotge en el centre i una cornisa a la part superior que el separa del segon, també quadrat, però més estilitzat. Presenta un parell de finestres d'arc de mig punt a cadascun dels costats. El tercer, el formen un octògon amb quatre finestres disposades de manera alterna. El quart és compost per una petita cúpula, la cúspide de la qual és coronada per una base circular, sobre la qual reposa el darrer cos, un petit triangle amb una finestra d'arc de mig punt al centre. Finalment, el coronament del frontispici és triangular, amb una creu de pedra en el vèrtex del triangle.</p> <p>L'interior és de planta rectangular única, amb capelles laterals a ambdós costats i volta de canó amb creueria tant en la nau central com en les capelles laterals. Els arcs de les voltes centrals arranquen d'una ampla cornisa que recorre tot el temple, alhora que va formant els capitells de cada pilastra. La cornisa divideix horitzontalment els murs de l'església en dues parts. A la part superior hi ha una sèrie d'arcs cecs amb un rosetó al centre que permet l'entrada de la llum. I a la part inferior, més alta, s'hi obrin les capelles laterals. El presbiteri és compost d'un rectangle cobert per una volta de creueria i un semicercle que l'acaba, cobert amb la petxina d'origen renaixentista, que tan sovint trobem a les esglésies de Mallorca. La impressió que dóna l'interior és d'un estil sobri i sever, on predominen les línies rectes, sense decoracions supèrflues.</p> <p>Sembla que els materials per bastir aquesta església es van extreure del lloc on avui hi ha la plaça Major i que el clot que s'hi va formar es va aprofitar per construir-hi l'aljub (BE-P01).</p> <p>L'altar major està presidit per un retaule dedicat a la Immaculada Concepció de Maria, titular de l'església. Les capelles laterals són dedicades a la Mare de Déu de Lluc, sant Francesc d'Assis, la Verge del Roser, la Verge del Carme, santa Caterina Tomàs, la pica baptismal, el Sant crist, el Cor de Jesús, sant Antoni i sant Josep.</p> <p>PRINCIPALS COMPLEMENTS</p> <p>La campana original, refeta l'any 1953 L'orgue procedent de l'església dels Sagrats Cors, de Palma, seria instal·lat devers l'any 1930.</p> <p>Una altra peça digne de menció és el quadre de la Immaculada Concepció i del beat Ramon Llull. Es tracta d'una tela de grans dimensions (2,20 x 1,30 m) presidida per la figura de la Verge Maria acompanyada pel beat Ramon Llull amb una ploma a la mà amb què escriu un llibre titulat <i>De conceptione</i>. Aquest quadre, que probablement procedia d'alguna altra església mallorquina, a més d'un innegable valor històric, ja que antigament presidia l'altar major de l'Església Vella (AR-04), podria tenir un elevat valor artístic de confirmar-se l'autoria d'Adrià Ferran Valls (1774-1842). En canvi, Jeroni de Berard, l'any 1789, l'atribueix al mestre Esteve Breset.</p> <p>Entre 1891 i 1894 es col·locaren les vidrieries dels finestrals de totes les capelles, i el febrer de 1893 les del rosetó major.</p>

CAPELLES

1891, es construïren tres capelles:

La de la beata Catalina Thomàs

La del Carme

La del Rosari

La de Sant Josep

La de Sant Antoni

(Obliga a traslladar des de l'església vella els retaules d'aquests sants)

La del Sant Crist (trasllat del retaule des de l'Església Vella)

El 1900 es varen traslladar dos retaules que encara hi havia a l'Església Vella i que caldria reformar i adaptar a dues de les noves capelles, dedicades al Cor de Jesús i a la beata Catalina Thomàs.

Cronologia	Finals del segle XIX
Bibliografia	<ul style="list-style-type: none"> • Crespí Gómez, Marina; Gaiata Socies, M. del Mar; Ordinas i Marcé, Gabriel; Rotger Moyà, Francisca R. i Vibot Railakari, Tomàs. <i>Guia patrimonial del Raiguer</i>. Marratxí: Mancomunitat des Raiguer, 2007. • Dolç i Dolç, Miquel. Dtor. <i>Gran Enciclopèdia de Mallorca. Volum 16</i>. Promomallorca Edicions, S.L. Inca, 1991. • Escanellas Bonafé, Margalida. <i>Arquitectura religiosa a Inca i als seus voltants</i>. Inca: Ajuntament d'Inca amb el suport de la Conselleria d'Educació i Cultura, 1991. • Mascaró Pasarius, Josep, amb la col·laboració de Moll i Casasnovas, F. de Borja i Ginard Bauçà, Rafel. <i>Corpus de toponímia de Mallorca: relación alfabética de los topónimos registrados en el Mapa General de Mallorca, Escala 1:31.250, Palma, 1952-1962</i>. Palma: Promocions, DL 1962, c1986, 1962. • Ordines Garau, Antoni. <i>Els noms de lloc del terme de Selva</i>. Inca: obra patrocinada per l'Ajuntament de Selva amb la col·laboració de la Conselleria d'Educació, Cultura i Esports del Govern balear, 1989. • Ordinas Garau, Antoni. <i>Guia dels pobles de Mallorca. Selva</i>. Inca: Hora Nova SA, 2001. • Ordinas Garau, Antoni. <i>Selva. Això era i no era... una història vertadera</i>. Selva: Ajuntament de Selva, 2006. • Ordinas Garau, Antoni. <i>Caimari. Apunts històrics i geogràfics</i>. Selva: Ajuntament de Selva, 1998.

4. Estat de conservació

Estat de conservació	Bo
Intervencions	-

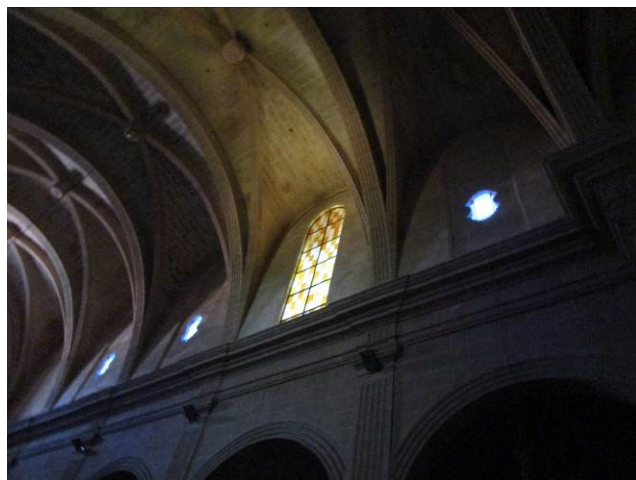
5. Protecció de l'element

Grau de Protecció	Nivell de protecció integral , per a l'immoble (1). Nivell de protecció integral , per a l'orgue (2).
Usos permesos	Els permesos per la normativa urbanística.
Elements a preservar	2- L'orgue.
Intervencions preferents	Eliminar el cablejat de les façanes. Ordenar l'espai posterior destinat a l'aparcament i fer una voravia de 3 m, a la façana posterior de l'església per evitar l'aparcament de vehicles.
Intervencions admissibles	Les possibles intervencions es detallen a la memòria amb referència al corresponent grau de protecció.
Zona de protecció	Es delimita com a zona de protecció una franja al voltant de l'element amb el concret traçat que figura a la documentació gràfica que s'adjunta. En aquesta zona de protecció no es podrà fer cap tipus d'edificació.

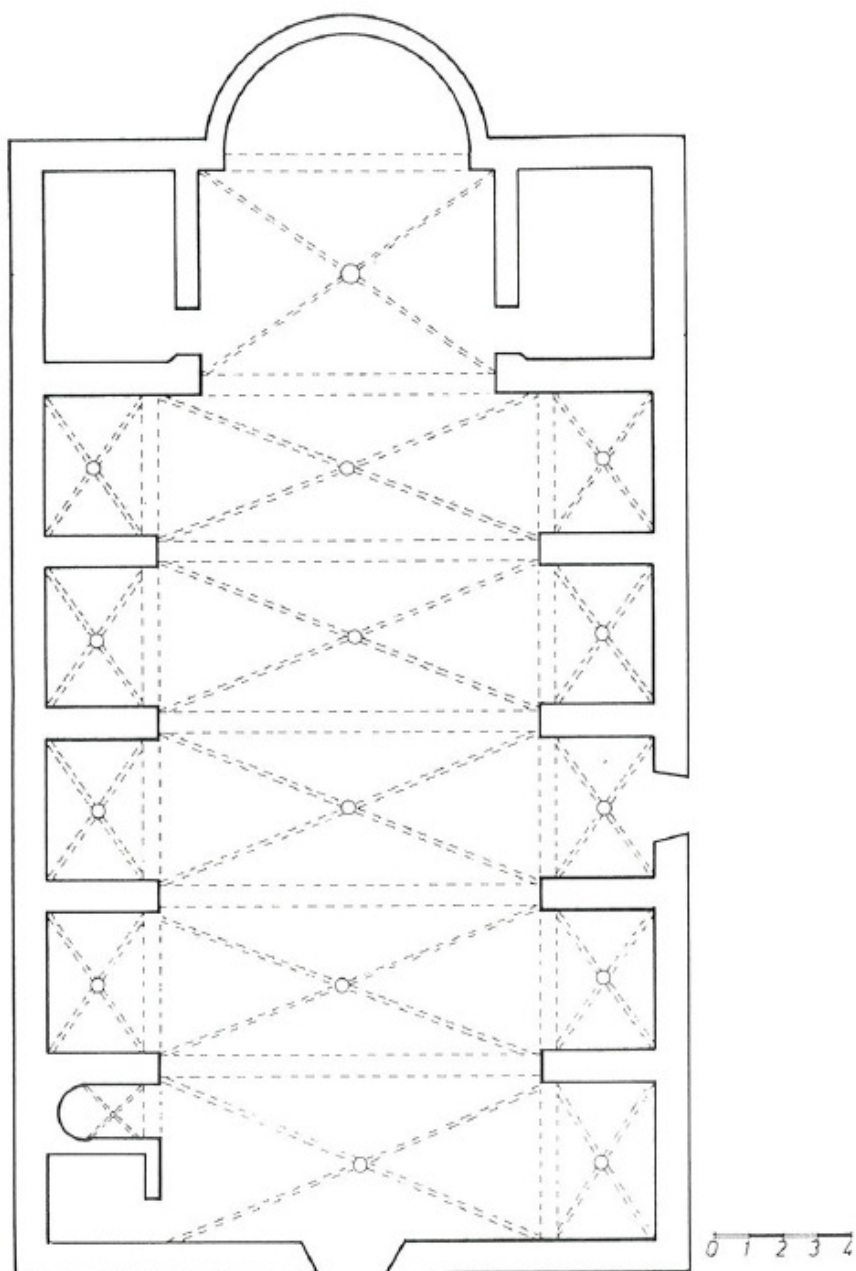
6. Documentació fotogràfica





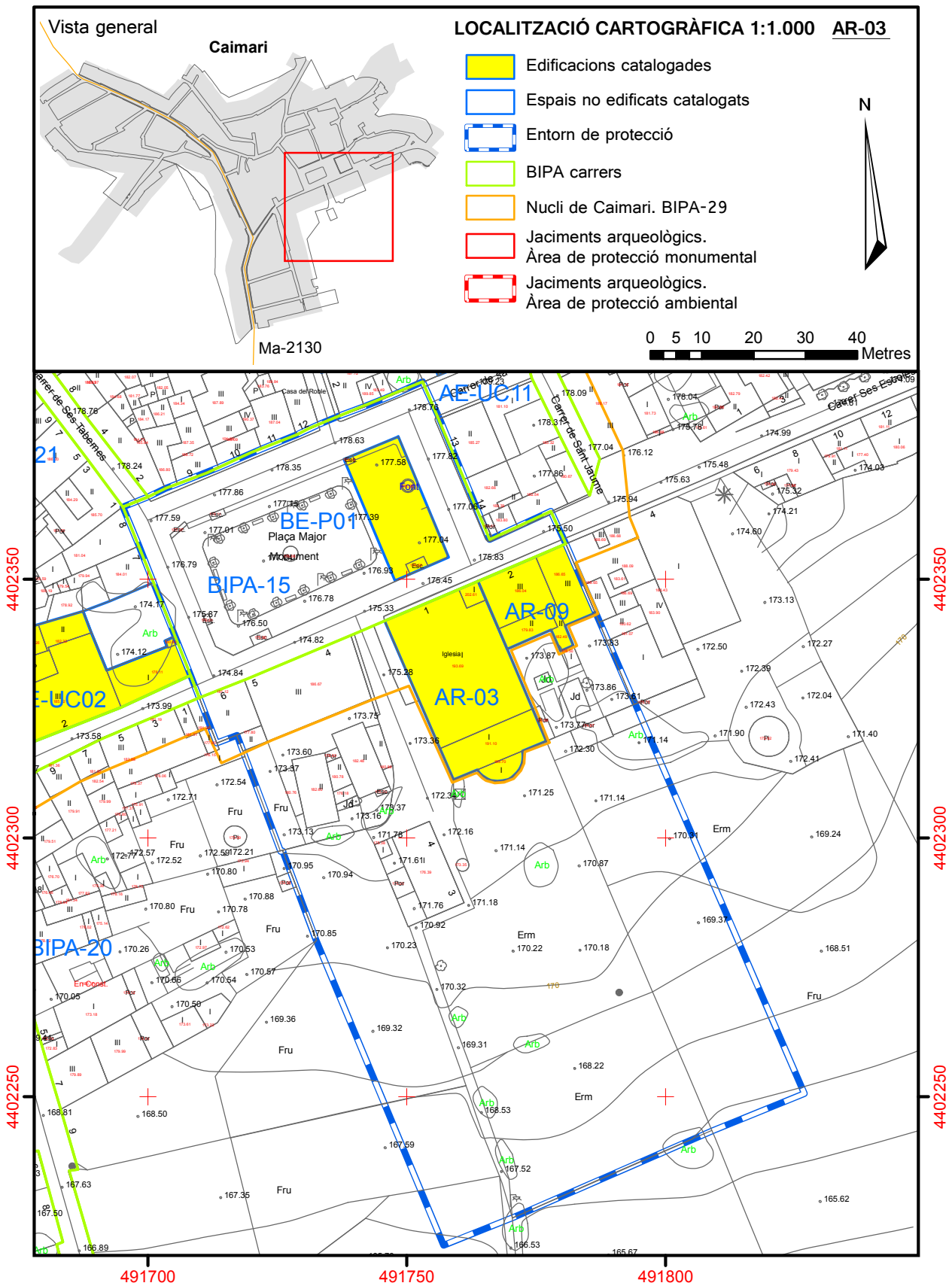


7. Documentació gràfica



Plànol de l'Església de la Concepció de Caimari.

8. Plànol de situació



AR-04**Oratori de Sant
Jaume /
Església Vella**

1. Identificació	
Denominació	Oratori de Sant Jaume / Església Vella
Tipologia	Església / Oratori
Categoria	Arquitectura religiosa
Ús actual	Equipament Ajuntament / Polifuncional (propietat municipal). Lloc de reunions, sala de cinema fins 1958
Us original	Culte fins 1890
Autoria	-
Estil o corrent	-

2. Localització	
Municipi	Selva
Població	Caimari
Adreça	Placeta Vella, 3
Referència cadastral	1826405DE9012N0001LO
Coord. UTM ETRS 89	491743, 4402487
Entorn	Sòl urbà

3. Descripció
<p>L'edificació, començada al segle XVIII, està conformada per una sola nau de tres trams i coberta per volta de canó apuntada. El presbiteri és rectangular, lleugerament més estret que la nau, cobert també per volta de canó apuntada i rematat per una fornícula.</p> <p>Al segle XIX s'afegiren les capelles laterals (dedicades a sant Josep, a la beata Catalina, sant Antoni i el Sant Crist del Remei), cobertes amb voltes de canó. També, a la mateixa època, s'hi afegí el cor alt, cobert per una volta d'aresta i situat al darrer tram. Al costat esquerre es troba l'accés al cor, mentre que al costat dret no s'observa la presència de la capella. Des de l'exterior cal destacar el portal d'accés allindanat, per damunt del qual se situa un curiós rellotge de sol instal·lat l'any 1851.</p> <p>Fins a començament del segle XVIII Caimari no tenia temple, amb la qual cosa el seus habitants se servien de la capella privada de la possessió de Son Albertí (AE-UC01). L'any 1727 Josep Mas i Martorell, sacerdot i senyor de Son Albertí, sol·licità i obtingué del Papa Benedicté XIII, el permís per erigir un oratori públic rural, al mateix temps que oferí els terrenys necessaris. L'any 1732 es col·locà la primera pedra i l'any 1746 fou aixecada la nau, dividida per quatre espais separats de tres parells de pilastres de pedra viva que sostenen arcs ogivals, i rodejada de parets laterals. La coberta era de canyissada, excepte el presbiteri on ja s'hi fabricà la volta. També mancava encara la sagristia, capelles i cor. El 1757 es va autoritzar el culte i una figura de la Immaculada Concepció presidia l'altar major.</p> <p>Probablement de 1806 data la construcció de la sagristia i l'escala de caragol.</p> <p>L'any 1820 es deixaren de fer enterraments dins el temple, encara que l'any 1787 ja s'havia publicat una Reial cèdula que restringia el privilegi de sepultura dins les esglésies i reclamava la construcció de cementiris fora des pobles.</p> <p>L'any 1843 la població de Caimari havia augmentat prou que es tornà a plantejar la manca d'espai del recinte sagrat. Per solucionar-ho es va decidir ampliar l'església i construir les capelles i voltes. Foren primerament edificades les dues capelles de la part de llevant, dedicades a sant Josep i a la beata Catalina Thomàs i, seguidament, s'iniciaren les dues capelles de ponent, dedicades a sant Antoni i al Sant Crist del Remei, que foren finalitzades el 1847. A finals de l'any següent culminaven les obres amb la construcció de les tres voltes que mancaven.</p> <p>El 1851 s'instal·là el rellotge de sol del frontis de l'església i el 1854 la campana menor, fabricada a Barcelona.</p> <p>Entre 1854 i 1855, es construïren la capella del baptisteri i el cor. El 1863 es construï el trespol i la barana del costat de l'església.</p> <p>Finalment, l'any 1869, després de 137 anys, acabaren les obres amb la construcció, sota el cor, de la capella del Sant Crist de les ànimes. El mes de maig de 1878 s'adquirí un harmònim.</p> <p>La benedicció de l'església nova (AR-03) el 25 de maig de 1890, suposaria la clausura de l'església vella com a lloc de culte. Tot i això, seguiria essent utilitzada amb altres finalitats fins la primera meitat del segle XX.</p> <p>Després d'algunes dècades abandonada i en un estat deplorable, l'any 1987 s'iniciaren una sèrie de contactes entre el</p>

Bisbat i l'Ajuntament de Selva sobre la cessió de l'església vella al poble de Caimari, es va decidir la conveniència de cedir-la a l'Ajuntament com única solució per evitar que s'esbucàs l'edifici. Així, a darreries de 1989 el Bisbat i l'Ajuntament de Selva aportaren els recursos per a la restauració exterior de l'edifici, especialment de la teulada, que amenaçava ruïna, i de la façana.

L'any 1997 s'inicià l'acurada restauració de l'interior de l'Església Vella, finalitzada el 1998, de manera que actualment l'edificació ha passat a ser un espai destinat a acollir activitats culturals.

Cronologia	Segles XVIII - XX
Bibliografia	<ul style="list-style-type: none"> • Crespí Gómez, Marina; Gaiata Socies, M. del Mar; Ordinas i Marcé, Gabriel; Rotger Moyà, Francisca R. i Vibot Railakari, Tomàs. <i>Guia patrimonial del Raiguer</i>. Marratxí: Mancomunitat des Raiguer, 2007. • Dolç i Dolç, Miquel. Dtor. <i>Gran Enciclopèdia de Mallorca. Volum 16</i>. Promomallorca Edicions, SL Inca, 1991. • Escanellas Bonafé, Margalida. <i>Arquitectura religiosa a Inca i als seus voltants</i>. Inca: Ajuntament d'Inca amb el suport de la Conselleria d'Educació i Cultura, 1991. • Mascaró Passarius, Josep, amb la col·laboració de Moll i Casasnovas, F. de Borja i Ginard Bauçà, Rafel. <i>Corpus de toponímia de Mallorca: relación alfabética de los topónimos registrados en el Mapa General de Mallorca, Escala 1:31.250, Palma, 1952-1962</i>. Palma: Promocions, DL 1962, c1986, 1962. • Ordines Garau, Antoni. <i>Els noms de lloc del terme de Selva</i>. Inca: obra patrocinada per l'Ajuntament de Selva amb la col·laboració de la Conselleria d'Educació, Cultura i Esports del Govern balear, 1989. • Ordinas Garau, Antoni. <i>Guia dels pobles de Mallorca. Selva</i>. Inca: Hora Nova SA, 2001. • Ordinas Garau, Antoni. <i>Selva. Això era i no era... una història vertadera</i>. Selva: Ajuntament de Selva, 2006. • Ordinas Garau, Antoni. <i>Caimari. Apunts històrics i geogràfics</i>. Selva: Ajuntament de Selva, 1998.

4. Estat de conservació

Estat de conservació	Bo
Intervencions	L'any 1989 es va restaurar l'exterior de l'edifici, especialment la teulada, que amenaçava ruïna, i la façana. Entre els anys 1997 i 1998 es restaurà l'interior de l'Església Vella.

5. Protecció de l'element

Grau de protecció	Nivell de protecció integral , s'inclou dins aquest nivell de protecció l'escala d'accés. S'ha d'estudiar la possibilitat que el Consell de Mallorca consideri aquest element com a bé catalogat.
Usos permesos	Els permesos per la normativa urbanística.
Elements a preservar	Rellotge de sol del frontis.
Intervencions preferents	Eliminar el fanal d'enllumenat públic de la façana de l'edifici.
Intervencions admissibles	Les possibles intervencions es detallen a la memòria amb referència al corresponent grau de protecció.
Zona de protecció	Es delimita com a zona de protecció una franja al voltant de l'element amb el concret traçat que figura a la documentació gràfica que s'adjunta. En aquesta zona de protecció no es podrà fer cap tipus d'edificació.

6. Documentació fotogràfica



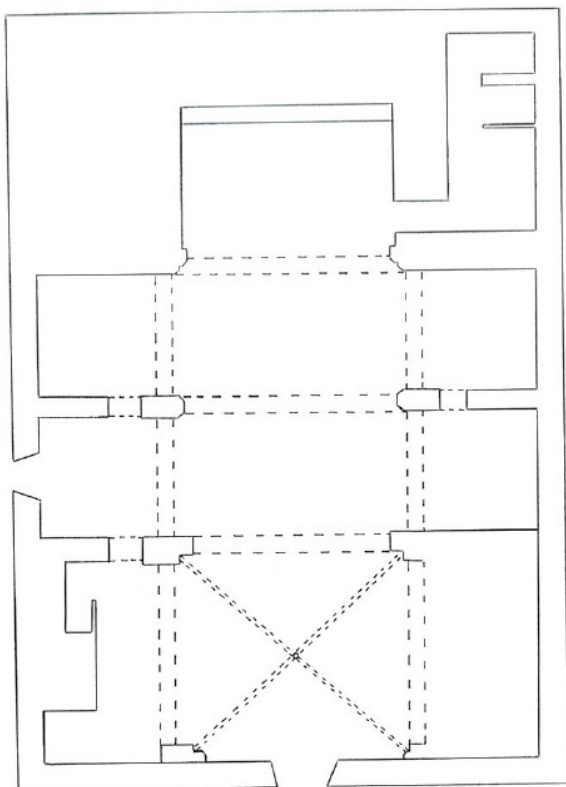


7. Documentació gràfica



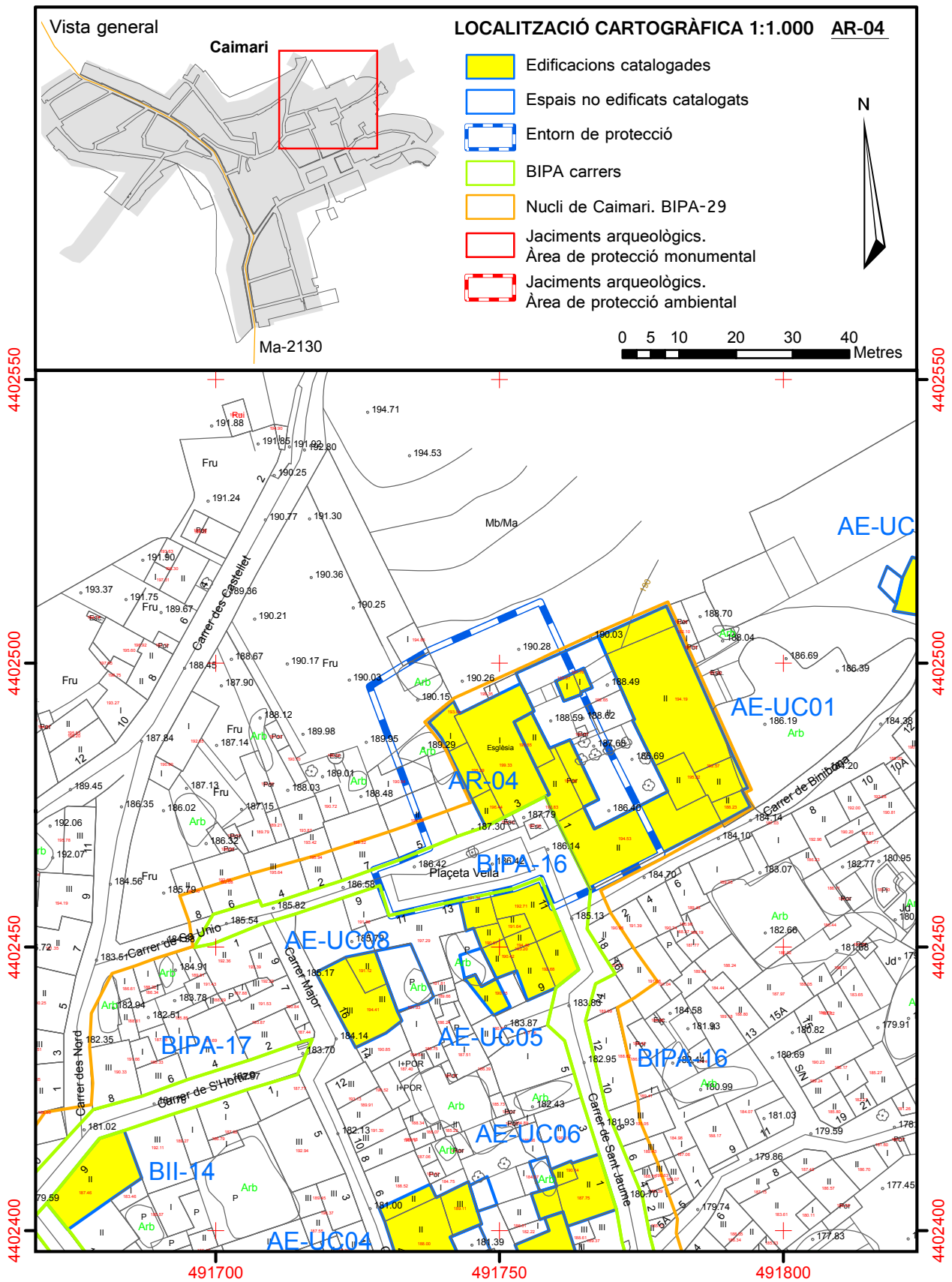
L'Església Vella a la dècada de 1920. (Arxiu fotogràfic A. Muntaner Darder)





Plànol de l'Església Vella
(Dibuix d'Esperança Solivellas Mayol).

8. Plànol de situació



AR-05**Església de Santa Tecla**

1. Identificació	
Denominació	Església de Santa Tecla
Tipologia Categoria	Església Arquitectura religiosa
Us actual	Culte
Us original	Culte
Autoria	-
Estil o corrent	-

2. Localització	
Municipi	Selva
Població	Biniamar
Adreça	Plaça Major, 1
Referència cadastral	9181605DE8998S0001RM
Coord. UTM ETRS 89	489069, 4397926
Entorn	Sòl urbà

3. Descripció
<p>Tot i que molt possiblement l'advocació a santa Tecla es remunti als temps immediatament posteriors a la conquesta catalana, ja que en el Repartiment de 1230 Biniamar pertocà al paborde de Tarragona, Ferrer de Pallarès, qui hauria impulsat el culte a la patrona de Tarragona, la bul·la del Papa Inocenci IV (1248) recull Sant Llorenç de Selva (AR-01) com a única església del municipi.</p> <p>L'església de Santa Tecla data del segle XVII. El 1618 estava en construcció i es documenta que el 1634 ja estava enllestida; el «27 de juliol d'aquell any fou visitada pel bisbe Joan de Santander». La imatge de santa Tecla du inscrit l'any 1635 i les làpides funeràries comencen l'any 1679 fins al 1821. El 1804 aconseguí la categoria de vicaria sufragària de la parròquia de Selva i fou beneïda la pica baptismal (du aquest any inscrit) i un nou arc a l'espadanya el de l'esquerra que té la campana més grossa.</p> <p>L'any 1833 culminaren obres importants de reforma i ampliació, ja que s'hi afegí una quarta part, la del cor. Ben visible a l'exterior i a les columnes interiors. L'any 1848 es va construir la vicaria gràcies als donatius i beneficis de la Comuna i l'any 1977 el bisbe Teodor Úbeda erigeix en parròquia la vicaria de Biniamar.</p> <p>Vista des de l'exterior no fa la impressió d'una façana de temple. Presenta un sostre a dues vessants amb la façana principal molt senzilla, composta per un simple portal de llinda i brancals calçats de pedra amb un ninxolet que acull una imatge moderna de la santa titular i, damunt, s'hi obre una claraboia circular. El coronament de la façana té una creu de pedra com a acabament. Un campanar d'espadanya de doble ull corona la capçalera. (El campanar primitiu tenia una sola arcada amb una campana datada de 1644. L'any 1804 (pedra de l'arc) s'hi va afegir l'arcada de l'esquerra amb una campana més grossa que du inscrit l'any 1811. Als anys 40 del segle passat es va augmentar l'alçada i es va referir amb ciment i coberta de teula. Fins que a l'estiu del 2001 es va reformar a l'estat actual que ha intentat recobrar el primitiu tot i que ha quedat un poc més alt combinant les pedres originals conservades amb altres de noves).</p> <p>Al costat de l'Evangeli, acarat a la plaça, hi ha el portal lateral de llinda; a la part inferior del mur, s'hi situa un pedrís que funciona com a element continu a través de la façana lateral de l'església i la façana adossada de la rectoria (AE-A05) de la parròquia erigida com a tal l'any 1977, si bé l'edifici data de 1841.</p> <p>Sobre l'interior de l'edifici podem dir que es tracta d'una construcció molt senzilla de tipus arcaïtzant per les dimensions reduïdes i l'austeritat dels materials constructius. La planta és rectangular de petites dimensions coberta de quatre trams de volta de canó, inclòs el presbiteri. La nau, l'integren tres cossos amb tres capelles a una banda i dues a l'altra. El primer tram acull la tribuna del cor, amb volta d'aresta. Les capelles laterals són tres per costat, inscrites dins arcs rebaixats amb capitells barrocs de tipologia jònica, del segle XVII, (Les capelles de la part dreta, entrant per la porta principal, són més profundes que les de l'esquerra) i el presbiteri. A l'interior, la tosca coberta de canó posa de manifest la influència del primer barroc. Les capelles laterals formen uns arcs folrats de marbre grisós, amb unes columnes adossades al mur, de les quals destaquen els capitells jònics.</p> <p>El presbiteri conté l'altar major i el retaule, barroc, amb quatre columnes corínties, presidit per la imatge de santa Tecla, que mostra un braç en la seva mà. Els carrers laterals mostren un llenç de sant Pau (al qual acompanyà santa Tecla en la seva predicació) a la dreta de la santa i un de sant Antoni (molt venerat a tota la part forana i, en especial, en aquest poblet on, fins als anys 60, hi havia costum de fer bunyols el dia de sant Antoni) a la seva esquerra. L'àtic presenta una pintura de la Immaculada. La predel·la acull quatre pintures als basaments de les columnes: d'esquerra a dreta, sant Vicenç Ferrer, santa Bàrbara, santa Apol·lònia i sant Vicenç de Paül. En el centre hi ha un escrit del bisbe Garrido de la</p>

Vega de 1766. A la paret de l'esquerra hi ha un llenç de sant Sebastià.

Les capelles de la dreta o de l'Epístola són: La primera, sota la tribuna, és la de sant Antoni, amb un retaulet barroc i una imatge del titular; a la paret de l'esquerra un ninxolet acull la imatge de la Mare de Déu de Lluc. La segona és de la Immaculada, amb un retaulet barroc amb la imatge de la titular; la paret de la dreta conté la imatge de santa Bàrbara, patrona dels miners. La tercera és la de sant Josep, amb un retaule barroc amb la imatge del titular i la pica baptismal, amb la inscripció "6 7bre 1804"; vora els capitells, també consta la data de la capella: «A 7 de juliol» i «1741».

Les capelles de l'esquerra o de l'Evangelí són: La primera, sota la tribuna, és la del Sagrat Cor, amb un retaulet barroc amb la imatge del titular. La segona és la del Sant Crist, amb un retaulet barroc i una imatge del Crucificat. La tercera correspon al portal lateral.

A la dreta del presbiteri, un portal de llinda dona accés a la sagristia, una estança quadrada amb una curiosa coberta de volta estelada; conté el rentamans i la calaixera corresponents. Darrere el presbiteri, a l'esquerra, hi ha el portal que comunica amb la rectoria.

El sòl del temple conserva diverses sepultures, com la de Llorenç Coll de 1679, la de la família Llampaies de 1765, la de Jaume Bonafè de 1775, la de Baltasar Jofre de 1781 i la de "Moradors de Biniamar" de 1819.

Aquesta petita església s'aixecà a la primera meitat del segle XVII. Dos segles més tard va ser reformada i ampliada.

Les capelles de la dreta, entrant per la porta principal, són dedicades a:

- St. Antoni Abat.
- Immaculada Concepció.
- St. Josep.

Part esquerre:

- St. Sebastià
- St. Crist

Porta lateral

L'altar major és dedicat a Sta. Tecla, titular de l'església. La imatge porta, a l'esquena, una inscripció que diu que hi fou portada el 1635 i renovada el 1801. Aquest patronatge s'explica pel fet que amb el repartiment posterior a la conquesta catalana, les terres de Biniamar correspongueren al paborde de Tarragona, qui hauria impulsat que la patrona d'aquella ciutat també ho fos del llogaret mallorquí. L'església de Biniamar guarda la relíquia del braç de la Santa que és venerada anualment en el dia de la seva festivitat.

Cronologia	Segles XVII - XIX
Bibliografia	<ul style="list-style-type: none"> • Bonafé Heredia, Joan Miquel; Ordines Garau, Antoni; Vallespir, Bartomeu i Valriu Catalina. <i>Biniamar (Al millor és un volcà – Llençol de saqueta/ Bartomeu Vallespir – Biniamar: inici d'estudi a un poble petit/Catalina Valriu – Comuna de Biniamar/Antoni Ordines Garau – Curiositats del Garrover/Joan Miquel Bonafé Heredia)</i>. Direcció General de Cultura de la Conselleria d'Educació i Cultura del Govern balear, 1960. • Crespí Gómez, Marina, Gaiata Socies, Maria del Mar, Ordinas i Marcé, Gabriel, Rotger Moyà, Francisca R. i Vibot Railakari, Tomàs. <i>Guia patrimonial del Raiguer</i>. Marratxí: Mancomunitat des Raiguer, 2007. • Ordines Garau, Antoni. <i>Els noms de lloc del terme de Selva</i>. Inca: obra patrocinada per l'Ajuntament de Selva amb la col·laboració de la Conselleria d'Educació, Cultura i Esports del Govern balear, 1989. • Ordinas Garau, Antoni. <i>Guia dels pobles de Mallorca. Selva</i>. Inca: Hora Nova SA, 2001. • Ordinas Garau, Antoni. <i>Selva. Això era i no era... una història vertadera</i>. Selva: Ajuntament de Selva, 2006. • Rosselló Vaquer, Ramón. <i>Història de Biniamar</i>. Selva: Ajuntament de Selva, 2000. • Valero i Martí, Gaspar. <i>Conèixer la part forana: Biniamar</i>. Grup Segall, 2002.

4. Estat de conservació

Estat de conservació	Bo
Intervencions	L'any 1833 s'hi feren obres de reforma i ampliació. Els anys 1940 i 2001 es reforma l'espadanya.

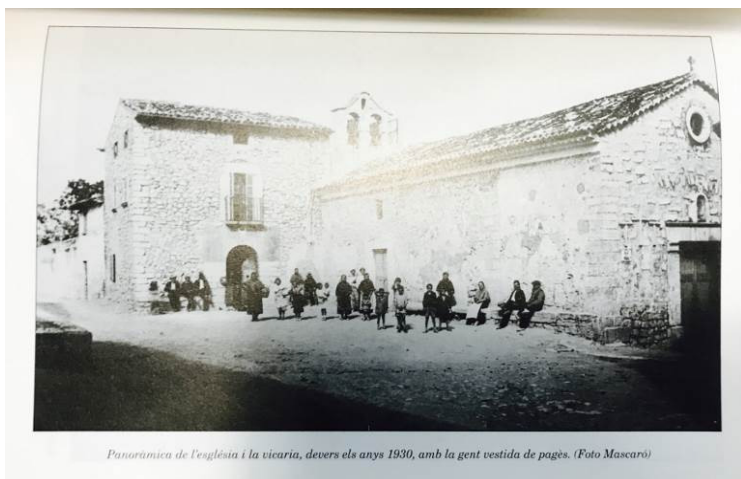
5. Protecció de l'element	
Grau de protecció	Nivell de protecció integral Possible consideració com a bé catalogat pel consell insular de Mallorca
Usos permesos	Els permesos per la normativa urbanística.
Elements a preservar	-
Intervencions preferents	Eliminar el cablejat de la façana i els fanals d'enllumenat públic.
Intervencions admissibles	Les possibles intervencions es detallen a la memòria amb referència al corresponent grau de protecció.
Zona de protecció	Es delimita com a zona de protecció una franja al voltant de l'element amb el concret traçat que figura a la documentació gràfica que s'adjunta. En aquesta zona de protecció no es podrà fer cap tipus d'edificació.

6. Documentació fotogràfica

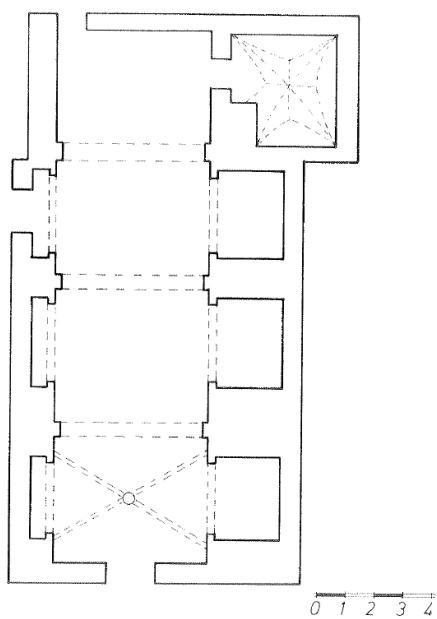




7. Documentació gràfica



Panoràmica de l'església i la vicaria, devers els anys 1930, amb la gent vestida de pages. (Foto Mascaro)



Plànol de l'Església de Sta. Tecla de Biniamar.

8. Plànol de situació

AR-06**Església nova**

1. Identificació	
Denominació	Església nova / Sa catedral
Tipologia Categoria	Església Arquitectura religiosa
Ús actual	Escenari de diversos actes culturals, especialment teatrals i musicals. Pista poliesportiva.
Ús original	Culte
Autoria	Guillem Reynés Font
Estil o corrent	Regionalista d'estil romànic-gòtic

2. Localització	
Municipi	Selva
Població	Biniamar
Adreça	Carrer de Sant Pau, 5
Referència cadastral	9281103DE8998S0001RM
Coord. UTM ETRS 89	489125, 4397868
Entorn	Sòl urbà

3. Descripció	
<p>Aquesta edificació inacabada, avui emprada com a pista poliesportiva i escenari d'actes culturals, havia de ser la nova església de Biniamar. Fou començada a principis del segle XX gràcies a una subvenció aconseguida pel polític Antoni Maura i Montaner (1853 - 1925), aleshores president del govern espanyol, que tenia lligams amb Biniamar. El projecte de Guillem Reynés va ser un clar exponent de l'arquitectura regionalista d'inspiració neogòtica, es caracteritzava per la utilització d'elements inspirats en el gòtic, com l'arc apuntat o la volta de creueria. Els plànols d'aquest edifici de grans dimensions defineix una nau central amb creuer, absis pla i el campanar a la façana principal, quatre capelles laterals a cada costat situades entre els contraforts, cúpula, sagristia i magatzem. Del total de les vuit capelles, només tenen coberta les tres finals de la dreta, amb volta de creueria. Exteriorment, és un volum senzill, de paredat de pedra poligonal amb les obertures emmarcades amb peces de marès. Hem de posar esment també en el gran atri obert que precedeix l'entrada a l'església cobert amb una volta ogival. El portal d'accés, també és ogival, així com l'obertura a les capelles laterals amb arcs ogival de gran alçada.</p> <p>Quan ja s'arribava al començament de la coberta de la nau central, les obres es paralitzaren per manca de finançament, així el projecte de l'arquitecte Guillem Reynés només fou executat en una primera fase. Cap als anys vuitanta del segle XX s'hi fa una reforma que el convertí en una pista poliesportiva alhora que també se segueix usant com a escenari de diversos actes culturals, especialment teatrals i musicals.</p>	
Cronologia	Segle XX
Bibliografia	<ul style="list-style-type: none"> • Crespí Gómez, Marina, Gaiata Socies, Maria del Mar, Ordinas i Marcé, Gabriel, Rotger Moyà, Francisca R. i Vibot Railakari, Tomàs. <i>Guia patrimonial del Raiguer</i>. Marratxí: Mancomunitat des Raiguer, 2007. • Mascaró Pasarius, Josep, amb la col·laboració de Moll i Casasnovas, Francesc de Borja i Ginard Bauçà, Rafael. <i>Corpus de toponímia de Mallorca: relación alfabética de los topónimos registrados en el Mapa General de Mallorca, Escala 1:31.250, Palma, 1952-1962</i>. Palma: Promocions, DL 1962, c1986, 1962. • Ordines Garau, Antoni. <i>Els noms de lloc del terme de Selva</i>. Inca: obra patrocinada per l'Ajuntament de Selva amb la col·laboració de la Conselleria d'Educació, Cultura i Esports del Govern Balear, 1989. • Ordinas Garau, Antoni. <i>Selva. Això era i no era... una història vertadera</i>. Selva: Ajuntament de Selva, 2006. • Reynés Font, Guillem. <i>Arquitectura i art a Mallorca: antologia de textos 1906-1918</i>. Edicions Documenta Balear. Palma, 2006. • Valero i Martí, Gaspar. <i>Conèixer la part forana: Biniamar</i>. Grup Segall, 2002.

4. Estat de conservació	
Estat de conservació	Bo. Presenta cruïses a les façanes. El marge de la part posterior presenta esbaldrecs.
Intervencions	-

5. Protecció de l'element	
Grau de protecció	Nivell de protecció integral. Es proposa com a bé catalogat pel Consell de Mallorca.
Usos permesos	Els permesos per la normativa urbanística.
Elements a preservar	-
Intervencions preferents	Eliminar cablejat de les façanes, netejar de vegetació l'entorn de la façana. Eliminar el punt verd. Consolidació estructural. Es tracta d'un edifici inacabat. S'ha de realitzar un projecte integrat per finalitzar-lo i donar-li un ús compatible amb la protecció de l'element. Reforçar els marges de pedra de l'entorn.
Intervencions admissibles	Les possibles intervencions es detallen a la memòria amb referència al corresponent grau de protecció.
Zona de protecció	Es delimita com a zona de protecció una franja al voltant de l'element amb el concret traçat que figura a la documentació gràfica que s'adjunta. En aquesta zona de protecció no es podrà fer cap tipus d'edificació.

6. Documentació fotogràfica







7. Documentació gràfica

8. Plànol de situació

AR-07**Església de Santa Anna**

1. Identificació	
Denominació	Església de Santa Anna
Tipologia	Església
Categoria	Arquitectura religiosa
Us actual	Culte
Us original	Culte
Autoria	-
Estil o corrent	-

2. Localització	
Municipi	Selva
Població	Moscari
Adreça	Carrer d'es Pou, 2
Referència cadastral	4519213DE9041N0001UR
Coord. UTM ETRS 89	494463, 4401698
Entorn	Sòl urbà

3. Descripció
<p>Originàriament, al segle XVII, l'església era un oratori amb tres voltes o trams i sense cap capella, però la configuració actual és fruit d'una reforma del segle XIX. Presenta una sola nau de cinc voltes amb capelles laterals –quatre a un costat i tres a l'altre, ja que el darrer tram està destinat a la zona del baptisteri– i absis. El presbiteri és rectangular de la mateixa amplària que la nau, tot cobert per volta de canó apuntada. A l'absida es troba una fornicula central amb volta de copinya. L'espai interior s'articula mitjançant un ordre clàssic de pilastres llises de secció rectangular que suporten un entaulament corregut. Per damunt d'aquest, a la volta, els arcs faixons també tenen la secció rectangular. La coberta del temple és diferent de les altres, perquè els arcs de la nau central són apuntats, detall aquest que ens recorda les primeres esglésies, no sols per la mida, sinó també per l'estructura. No obstant això, els arcs de les capelles laterals són de mig punt. Sembla que en ser construïdes en època més tardana, varen seguir de prop les característiques del seu temps.</p> <p>A la nau, entre les pilastres, s'hi situen els arcs de mig punt que donen pas a les capelles laterals. Totes les capelles contenen retaules del segle XIX i, als peus de la darrera tramada, es troba el cor alt. Les capelles de la part dreta són dedicades a escala d'accés al campanar, portal d'entrada lateral, capella de sant Josep i capella de la Puríssima. A la part esquerra, hi ha la capella de les Ànimes, capella de la Mare de Déu del Roser, capella del Nom de Jesús i capella de sant Antoni Abat.</p> <p>L'absida té la paret motllurada a manera de retaule, amb un petit nínxol cobert per una petxina. Fou fet per Josep Fernández l'any 1827.</p> <p>L'exterior es caracteritza per la senzillesa de les seves línies, destacant la rosassa al centre i una portalada en forma d'arc de mig punt, sostinguda per dues pilastres. Al timpà hi ha la data de 1851, mentre que al portal lateral hi llegim la de 1852. La torre-campanar, situada al cantó dret de l'entrada, és de dimensions reduïdes amb dues finestres de mig punt a la part superior. El coronament en forma de fletxa, de forma triangular, és propi de l'estil mallorquí, cobert amb una agulla pseudogòtica.</p> <p>El creixement demogràfic constant ja féu que el 1788 es volgués eixamplar el temple. Però no fou fins als mesos de juny i juliol de 1826 quan es va bastir la nova volta del presbiteri per donar-li més capacitat i esplendor, gràcies també a la donació de dues-centes lliures per part d'Antònia Socias, <i>Moscarina</i>, com reflecteix un document.</p> <p>A l'interior destacaríem un important element moble: les tres taules pintades, totes d'identica alçada, situades al presbiteri i restaurades l'any 1979, que són fragment d'un retaule o retaules gòtics del segle XV. La taula central, dedicada a Nostra Dona del Roser, representa a la Mare de Déu amb l'Infant i dos religiosos, als seus peus, en actitud adorant i amb l'hàbit blanc i negre dels dominics. Segons els especialistes Gabriel Llopart i Joana Maria Palou, s'ha d'atribuir a Mateu López, fill. Daten l'obra de 1575-1577. Les altres dues taules, del mateix autor i datades entorn a 1574-1675, degueren formar part d'un retaule ja desaparegut, i estan situades als laterals del presbiteri representant, respectivament, sant Antoni i santa Catalina.</p> <p>Cronologia:</p> <ul style="list-style-type: none"> • 1830, fou enllestida la capella de sant Josep. • 1840 es va construir una altra volta amb les dues capelles corresponents a la Puríssima i a les Ànimes + la sagristia principal.

- 1849, es decideix engrandir l'edifici. S'hi afegí una volta, amb el cor i el campanar. Però aquest any només es bastí la capella del roser perquè, el 1850, es varen haver de suspendre les obres per manca de recursos, i fins al 1851 no es reprengueren. La primera volta s'acabà just amb les dues capelles laterals. El 27 octubre d'aquest mateix any, l'església amenaçava ruïna, s'havia de reconstruir la paret de la façana, hagueren de demanar ajuda al bisbe. També fou reformada la paret del frontis.
- 1852 construcció del cor, del portal lateral i del campanar, obres que no es varen enllestir fins al febrer de 1853.
- 1857, es construí la capella de sant Antoni.
- 1859 s'arranjà la façana del costat del portal menor.
- 1861 es va construir la cúpula del campanar.
- 1862 es renova la volta i la cornisa de l'església.
- 1915, s'acaben les obres d'enrajolar l'església, el nou presbiteri i una taula.
- 1974 es va reparar la teulada de l'església.
- 1977 llamp al campanar.

Dues campanes:

- 1752, la més antiga.
- 1855.

Cronologia	Segles XVII - XIX
Bibliografia	<ul style="list-style-type: none"> • Crespí Gómez, Marina, Gaiata Socies, Maria del Mar, Ordinas i Marcé, Gabriel, Rotger Moyà, Francisca R. i Vibot Railakari, Tomàs. <i>Guia patrimonial del Raiguer</i>. Marratxí: Mancomunitat des Raiguer, 2007. • Escanellas Bonafé, Margalida. <i>Arquitectura religiosa a Inca i als seus voltants</i>. Inca: Ajuntament d'Inca amb el suport de la Conselleria d'Educació i Cultura, 1991. • Mascaró Pasarius, Josep, amb la col·laboració de Moll i Casasnovas, Francesc de Borja i Ginard Bauçà, Rafel. <i>Corpus de toponimia de Mallorca: relación alfabética de los topónimos registrados en el Mapa General de Mallorca, Escala 1:31.250, Palma, 1952-1962</i>. Palma: Promocions, DL 1962, c1986, 1962. • Ordines Garau, Antoni. <i>Els noms de lloc del terme de Selva</i>. Inca: obra patrocinada per l'Ajuntament de Selva amb la col·laboració de la Conselleria d'Educació, Cultura i Esports del Govern Balear, 1989. • Ordinas Garau, Antoni. <i>Guia dels pobles de Mallorca. Selva</i>. Inca: Hora Nova S.A., 2001. • Ordinas Garau, Antoni. <i>Selva. Això era i no era... una història vertadera</i>. Selva: Ajuntament de Selva, 2006. • Ordinas Garau, Antoni, París Morey, Antoni i Rotger Moyà, Francesca. <i>Moscari i el seu districte</i>. Palma: Ajuntament de Selva, 2006.

4. Estat de conservació	
Estat de conservació	Bo
Intervencions	-

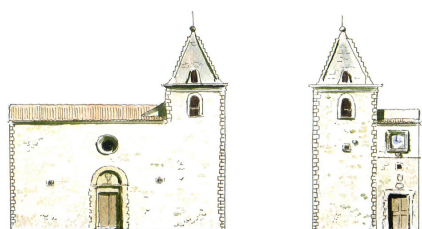
5. Protecció de l'element	
Grau de protecció	Nivell de protecció integral , per a l'edifici (1). Nivell de protecció integral , per al bé moble "Nostra Dona del Roser, 1575" (2).
Usos permesos	Els permesos per la normativa urbanística.
Elements a preservar	2- La pintura damunt taula dedicada a "Nostra Dona del Roser, 1575".
Intervencions preferents	-
Intervencions admissibles	Les possibles intervencions es detallen a la memòria amb referència al corresponent grau de protecció.
Zona de protecció	Es delimita com a zona de protecció una franja al voltant de l'element amb el concret traçat que figura a la documentació gràfica que s'adjunta. En aquesta zona de protecció no es podrà fer cap tipus d'edificació.

6. Documentació fotogràfica

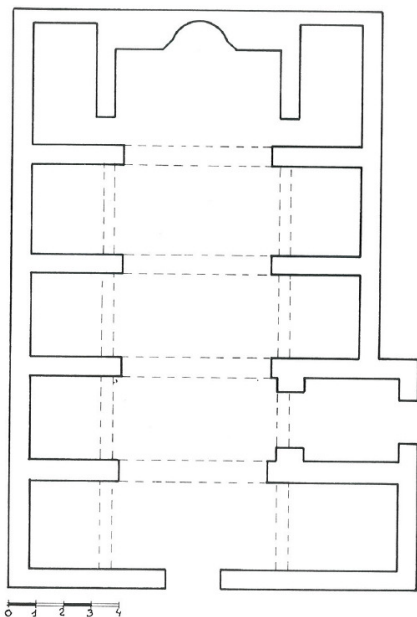




7. Documentació gràfica



Ordinas Garau, Antoni,
Paris Morey, Antoni i Rotger
Moyà, Francesca. *Moscari i
el seu districte*. Palma:
Ajuntament de Selva, 2006.
pàg.137



Escanellas Bonafé, Margalida. *Arquitectura religiosa a Inca i als seus voltants*. Inca: Ajuntament d'Inca amb el suport de la Conselleria d'Educació i Cultura, 1991. Pàg.83

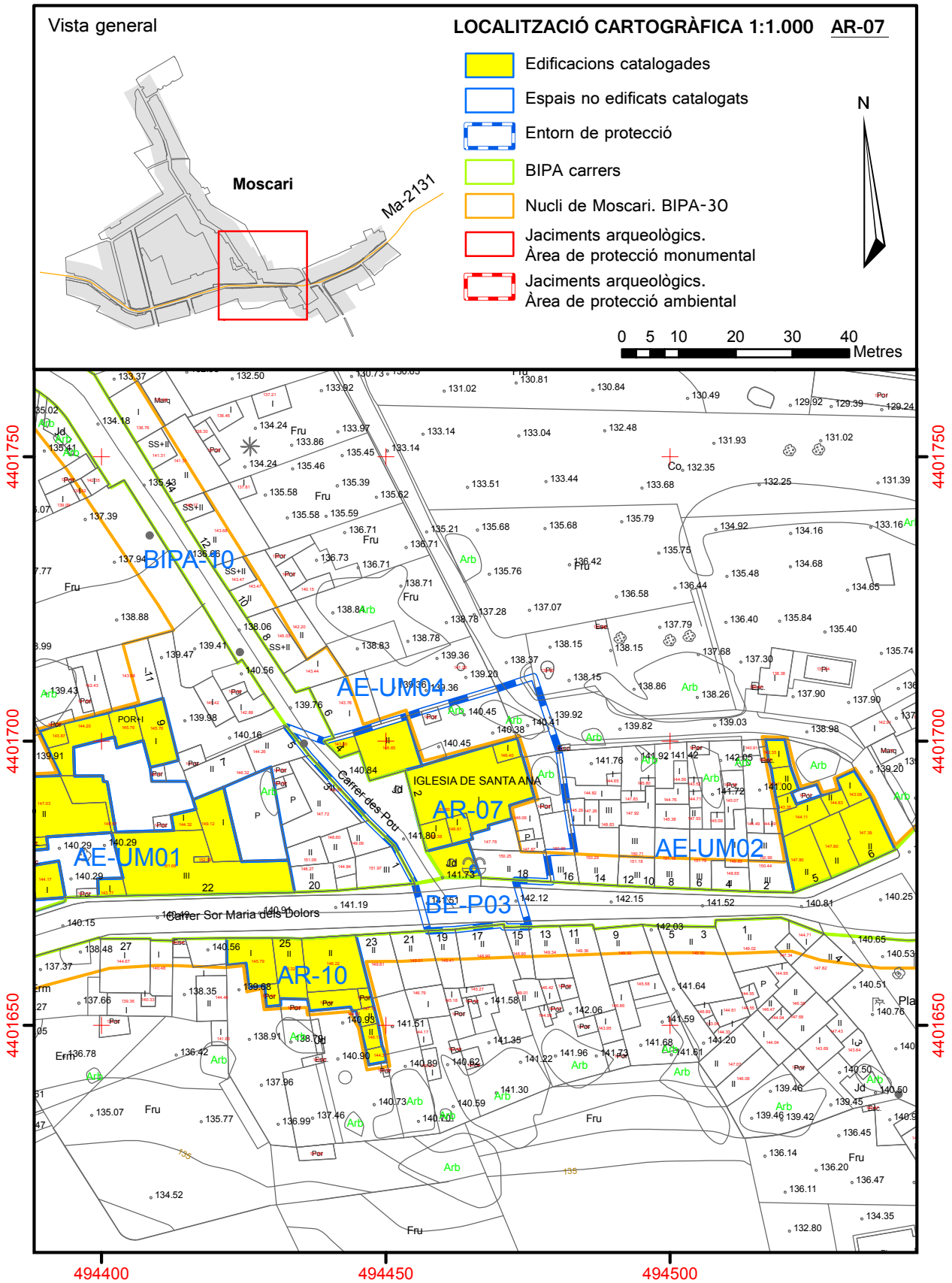
Plànol de l'Església de Sta. Anna de Moscarí.



Ordinas Garau, Antoni, París Morey, Antoni i Rotger Moyá, Francesca. *Moscarí i el seu districte*. Palma: Ajuntament de Selva, 2006. Pàg.153

Nostra dona del roser, 1575-1575.
Pintura damunt taula

8. Plànol de situació



AR-08**Convent de les
monges
franciscanes a
Selva**

1. Identificació	
Denominació	Convent de les monges franciscanes / Ca ses Monges
Tipologia Categoria	Convent Arquitectura religiosa
Ús actual	-
Ús original	Convent
Autoria	-
Estil o corrent	-

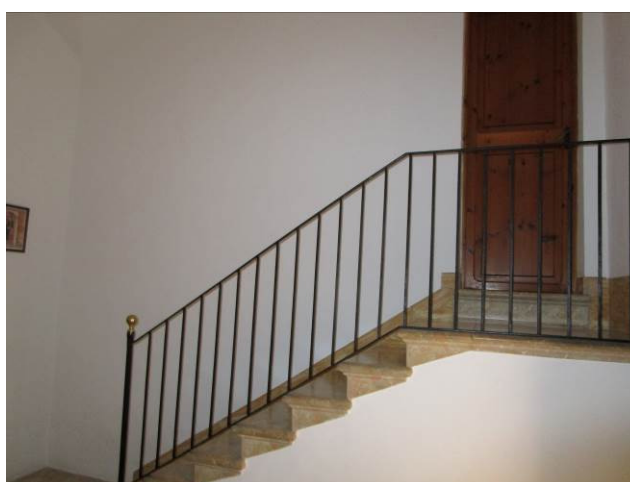
2. Localització	
Municipi	Selva
Població	Selva
Adreça	Carrer Aires de Muntanya, 18
Referència cadastral	1607614DE9010N0001OZ
Coord. UTM ETRS 89	491596, 4400570
Entorn	Sòl urbà

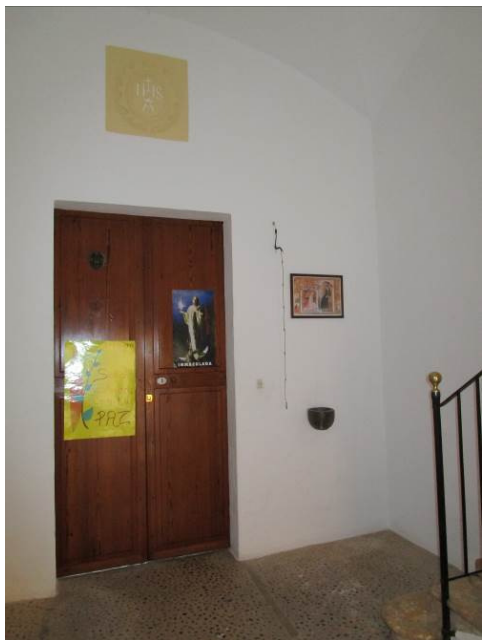
3. Descripció	
<p>Convent de religioses franciscanes beneït el 1867 i engrandit el 1875 i 1924. La comunitat s'instal·là al poble el 1864 i residí els primers anys de forma provisional a Can Vidal (AE-US18), al carrer de sa Noblesa.</p> <p>El convent consta de tres edificis adossats, les façanes dels quals donen al carrer Aires de Muntanya, l'edifici més alt fa cap de cantó, respon a la tipologia bàsica de tres altures amb una disposició dels buits que manté la ubicació, regularitat i simetria característica. La façana és de paredat en verd amb un sòcol en pedra amb finestrons amb esplandit, el portal d'accés és d'arc rebaixat amb marc de marès, just al damunt trobam l'emblema de la família franciscana: dos braços creuats, un de vestit i un de despullat, sortint d'un núvol sota la representació de Crist. Els buits de la façana de la planta baixa estan situats alts per damunt de l'arc del portal i dos dels quatre estan cegats. A la primera planta trobam cinc finestres rectangulars emmarcades en marès. Al porxo se situen els finestrons habituals d'aquesta tipologia. La cornisa és una llivanya de marès. La coberta és de doble vessant en teula àrab i la canal de giny.</p> <p>El segon edifici és de trast estret, la façana està construïda amb aparell romà de marès. Els buits de la planta baixa oberts i la resta de buits cegats a excepció de la finestra central de la primera planta.</p> <p>El tercer edifici és d'una sola planta seguint la construcció de façana amb aparell romà de marès amb tres finestres rectangulars a nivell de carrer.</p> <p>El que dóna un aspecte unitari a aquests tres edificis són les persianes mallorquines pintades en gris i la utilització de marès en les fronteres de carrer.</p>	
Cronologia	Segles XIX - XX
Bibliografia	<ul style="list-style-type: none"> Ordines Garau, Antoni. <i>Els noms de lloc del terme de Selva</i>. Inca: obra patrocinada per l'Ajuntament de Selva amb la col·laboració de la Conselleria d'Educació, Cultura i Esports del Govern Balear, 1989.

4. Estat de conservació	
Estat de conservació	Bo
Intervencions	Es va ampliar l'any 1924.

5. Protecció de l'element	
Grau de protecció	<p>Nivell de protecció parcial (1)</p> <p>Nivell de protecció derivat de la legislació especial, per l'emblema sobre el portal principal (2).</p> <p>L'emblema està protegit com a BIC segons el <i>Decreto 571/1963, de 14 de marzo, sobre protección de los escudos, emblemas, piedras heráldicas, rollos de justicia, cruces de término y piezas similares de interés histórico-artístico</i> (BOE núm. 77, de 30 de marzo de 1963). La disposició addicional primera de la <i>Ley 16/1985, de 25 de junio, del Patrimonio Histórico Español</i> diu que els béns declarats amb anterioritat històrics artístics passen a tenir la consideració i a denominar-se BIC (Bé de interès cultural).</p>
Usos permesos	<p>1-Els permesos per la normativa urbanística.</p> <p>2-Els assenyalats a la declaració de BIC.</p>
Elements a preservar	<p>1- Mantenir el color de les persianes.</p> <p>2- L'emblema de la família franciscana.</p>
Intervencions preferents	<p>1- Eliminar cablejat de la façana</p> <p>2- Les assenyalades a la declaració de BIC</p>
Intervencions admissibles	<p>Les possibles intervencions es detallen a la memòria amb referència al corresponent grau de protecció.</p>
Zona de protecció	<p>2- Determinada a la declaració de BIC</p> <p>És troba dins la zona de protecció de l'església de Sant Llorenç (AR-01).</p>

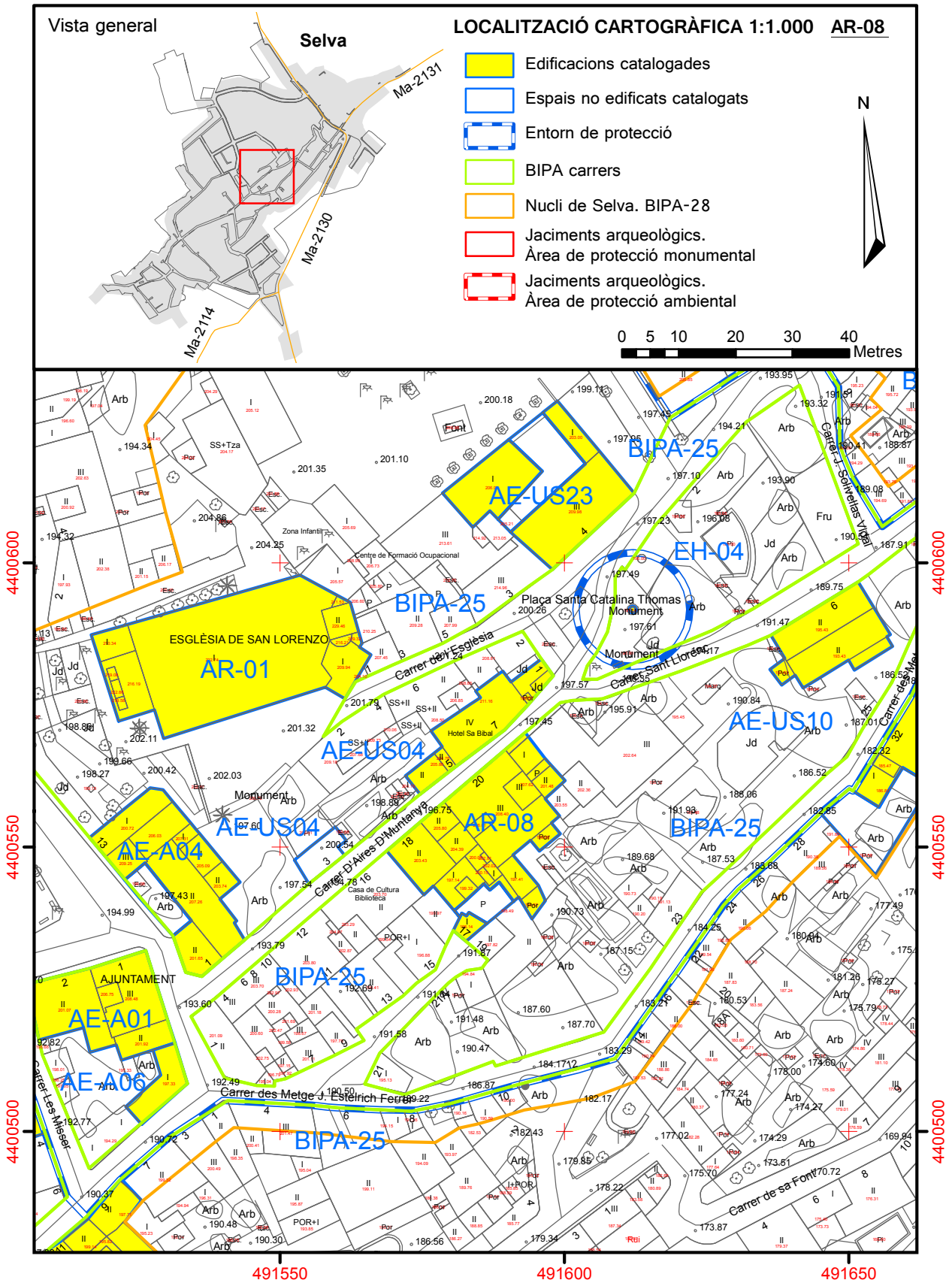
6. Documentació fotogràfica





7. Documentació gràfica

8. Plànol de situació



AR-09**Convent de les
monges
franciscanes a
Caimari**

1. Identificació	
Denominació	Convent de les monges franciscanes / Ca ses Monges
Tipologia	Convent
Categoria	Arquitectura religiosa
Ús actual	Centre social
Ús original	Convent / escola
Autoria	-
Estil o corrent	-

2. Localització	
Municipi	Selva
Població	Caimari
Adreça	Carrer de ses Escoles, 2
Referència cadastral	1724524DE9012N0001MO
Coord. UTM ETRS 89	491774, 4402346
Entorn	Sòl urbà

3. Descripció	
<p>El 1875 s'instal·la la primera comunitat de religioses franciscanes a Caimari. El primer convent estava ubicat en una casa del carrer de Sant Jaume, però deu anys més tard el propietari de la possessió de Son Albertí cedí el solar contigu a l'església per edificar-hi un convent nou, on es troba actualment. El convent nou fou construït entre 1885 i 1890. Com era costum a la majoria dels pobles de Mallorca, la comunitat de religioses franciscanes complia les funcions d'assistència a malalts, manteniment de l'església parroquial i ensenyament infantil. El nou convent passà a comptar amb dues grans sales de classe, on s'impartiren classe fins a finals de la dècada de 1960. En el cas dels pàrvuls, es continua fins als anys 90. L'any 1975, amb motiu dels 100 anys de l'arribada de les monges franciscanes al poble, es reté un homenatge a la comunitat i fou instal·lada una placa commemorativa a la façana del convent. El 1998 encara habitaven el convent 6 monges franciscanes.</p> <p>L'edifici del convent segueix la tipologia tradicional de casa mallorquina de tres altures amb pati, la façana de carrer és de paredat en verd amb cantoneres de carreu de pedra. La distribució dels buits és regular i simètrica, destaca que, a la planta baixa, hi ha tres arcs rebaixats fets amb dovelles i brancals de marès. Al primer i segon pis, hi ha cinc finestres seguint els eixos verticals, emmarcades en pedra. Destaquen, com la resta dels convents de les franciscanes dels nuclis urbans de Selva, les persianes mallorquines pintades de gris.</p> <p>2016 Remodelació de l'edifici del convent en un centre social i juvenil, adequació del centre social Ca ses Monges de Caimari en CEIP (BOIB, núm.112, 3 de setembre de 2016).</p>	
Cronologia	Segle XIX
Bibliografia	<ul style="list-style-type: none"> <www.balearsculturaltour.net> Ordines Garau, Antoni. <i>Els noms de lloc del terme de Selva</i>. Inca: obra patrocinada per l'Ajuntament de Selva amb la col·laboració de la Conselleria d'Educació, Cultura i Esports del Govern balear, 1989.

4. Estat de conservació	
Estat de conservació	Bo
Intervencions	L'any 2016 es remodelà l'edifici.

5. Protecció de l'element	
Grau de protecció	Nivell de protecció parcial
Usos permesos	Els permesos per la normativa urbanística.
Elements a preservar	Mantenir el color de les persianes.
Intervencions preferents	Eliminar el cablejat de la façana
Intervencions admissibles	Les possibles intervencions es detallen a la memòria amb referència al corresponent grau de protecció.
Zona de protecció	Es troba dins la zona de protecció de l'església de la Immaculada (AR-03).

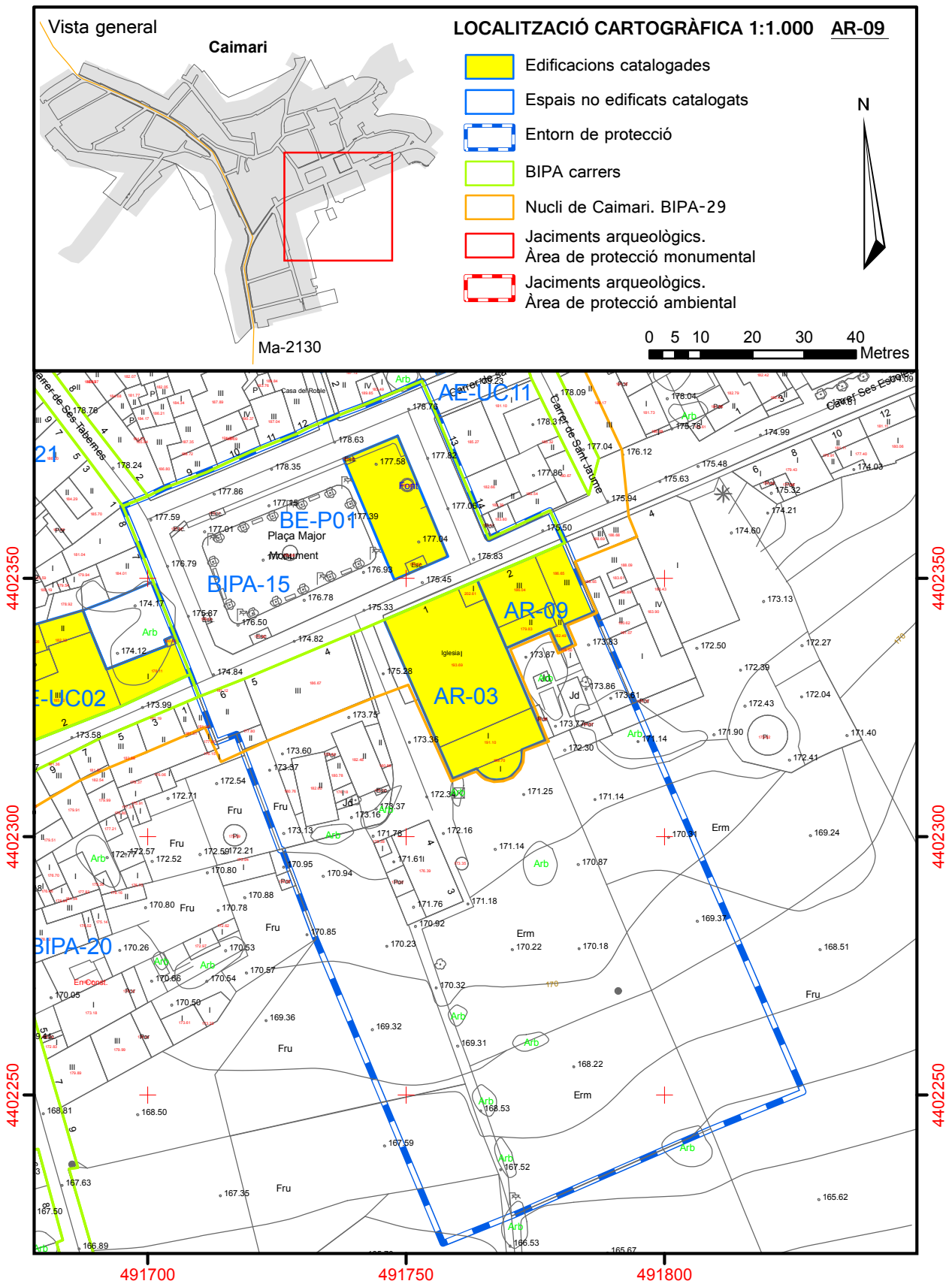
6. Documentació fotogràfica





7. Documentació gràfica

8. Plànol de situació



AR-10

Convent de les monges franciscanes a Moscari

1. Identificació	
Denominació	Convent de les monges franciscanes a Moscari / Ca ses Monges Actualment: Casal Ramon Llull
Tipologia Categoria	Casa-Convent Arquitectura religiosa
Us actual	Centre Cultural. Edifici municipal on s'agrupen serveis administratius, socials i culturals.
Us original	Convent
Autoria	-
Estil o corrent	-

2. Localització	
Municipi	Selva
Població	Moscari
Adreça	Carrer de Sor Maria dels Dolors, 25
Referència cadastral	4518904DE9041N0001XR
Coord. UTM ETRS 89	494435, 4401664
Entorn	Sòl urbà

3. Descripció	
<p>L'antropònim del carrer on es situa el convent: Sor Maria dels Dolors, correspon a una superiora franciscana de Lloret: Sor Maria dels Dolors Picornell, la qual, nomenada superiora del convent de Moscari dia 13 de juny de 1924, va residir durant uns cinquanta anys en el convent de Moscari. Morí el desembre de 1977.</p> <p>Aquesta casa-convent de les germanes Franciscanes filles de la Misericòrdia data de l'any 1919, si bé la presència d'aquestes religioses a es remunta al 1895. Les fonts senyalen que el 1903 es va inaugurar el primer convent provisional al carrer des Pou. El nou convent es dedicava a l'ensenyament i a tasques sanitàries i assistencials fins que la crisi de vocacions religioses obligà a tancar-lo l'any 1983.</p> <p>Aquesta casa vilatana amb funcions de convent compta àmb dues plantes, coberta de dos vessants en teula àrab. La façana esta aterracada amb morter i pintada de blanc amb un sòcol pintat de gris. Els marcs dels tots buits en mares dona una unitat de recursos ornamental a ambdós pisos. A la planta baixa destaca el portal amb arc rebaixat i dues finestres amples amb arc de mig punt. La segona planta conté cinc finestres iguals. La cornisa és una llivanya de marès. Seguin la tipologia dels altres convents de les germanes franciscanes, tenen les persianes mallorquines pintades en gris.</p> <p>Des de 1988 fins al 2008, el convent havia estat cedit als Pares Jesuïtes del Col·legi de Monti-sion de Palma, el 2012 es va signar un contracte entre les franciscanes i els batles de Selva i Moscari perquè l'Ajuntament ocupàs part de l'edifici per organitzar actes culturals, i instal·lar-hi una oficina d'una caixa d'estalvis. El 2014 l'Ajuntament de Selva compra l'antic convent de les monges per convertir-lo en el primer edifici municipal per donar serveis administratius, socials i culturals.</p>	
Cronologia	Segle XX
Bibliografia	<ul style="list-style-type: none"> Ordinas Garau, Antoni, París Morey, Antoni i Rotger Moyá, Francesca. <i>Moscari i el seu districte</i>. Palma: Ajuntament de Selva, 2006. Ordines Garau, Antoni. <i>Els noms de lloc del terme de Selva</i>. Inca: obra patrocinada per l'Ajuntament de Selva amb la col·laboració de la Conselleria d'Educació, Cultura i Esports del Govern balear, 1989.

4. Estat de conservació	
Estat de conservació	Regular
Intervencions	-

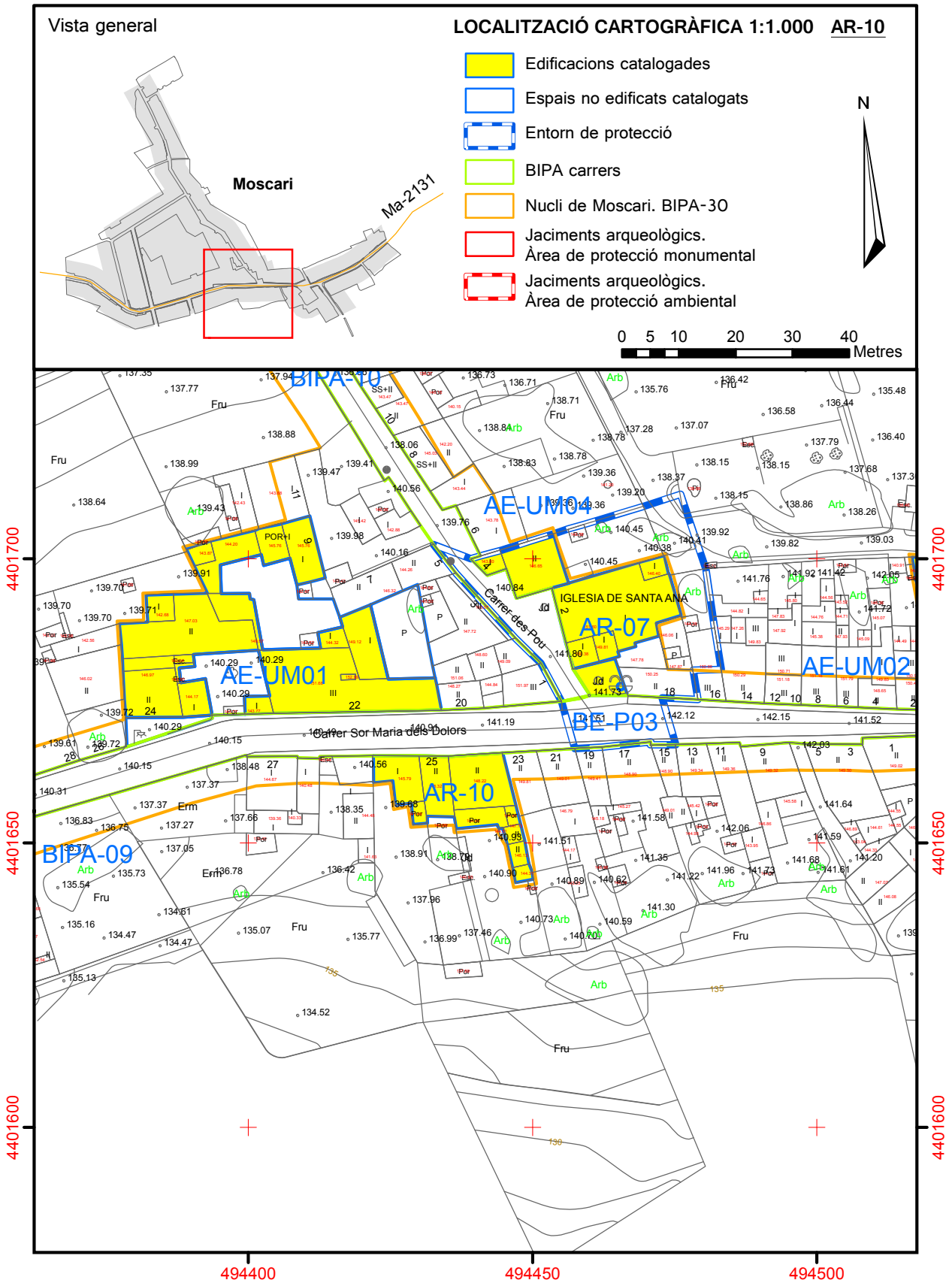
5. Protecció de l'element	
Grau de protecció	Nivell de protecció parcial
Usos permesos	Els permesos per la normativa urbanística.
Elements a preservar	Mantenir el color de les persianes.
Intervencions preferents	Eliminar el cablejat de la façana. Rehabilitació de la façana i elements estructurals.
Intervencions admissibles	Les possibles intervencions es detallen a la memòria amb referència al corresponent grau de protecció.
Zona de protecció	-

6. Documentació fotogràfica



7. Documentació gràfica

8. Plànol de situació



AR-11**Convent de les
monges
franciscanes a
Biniamar**

1. Identificació	
Denominació	Convent de les monges franciscanes a Biniamar
Tipologia Categoria	Convent Arquitectura religiosa
Ús actual	Actualment deshabitat i aprofitat pels biniamers per dur-hi a terme diverses activitats
Ús original	Convent
Autoria	-
Estil o corrent	-

2. Localització	
Municipi	Selva
Població	Biniamar
Adreça	Carrer de Sor Margalida de la Passió, 22
Referència cadastral	8979506DE8987N0001YJ
Coord. UTM ETRS 89	488897, 4397777
Entorn	Sòl urbà

3. Descripció	
<p>La germana Franciscana sor Garcenda Coll va prendre possessió de l'escola pública de Biniamar l'any 1886, on residí durant vuit anys amb companyia d'una altra religiosa. L'any 1894 s'instal·là al poble una residència de religioses, composta per tres monges que ocupen la casa número 9 del carrer del Migdia, el lloguer de la qual paguen els veïns del poble. Posteriorment la senyora Ma. Bennàsser de Son Frare els va donar dues cases per a edificar-hi el convent que fou beneït el 1909 pel vicari Mn. Gabriel Fiol. El 1921 es va beneir la nova capella.</p> <p>L'any 1966 les franciscanes passaren a viure a Lloseta, mantenint el convent obert. El 1978 es convertí el convent en «Casa d'oració» a cura de sor Maria Mulet i dues religioses més. Fins que l'any 1994 tancà les portes. De llavors ençà la mateixa monja que resideix a Mater Misericordiae se'n segueix cuidant i s'obri els caps de setmana per a trobades i convivències. És també el lloc on s'imparteix la catequesi als nins i nines del poble.</p> <p>És un casal de tres plantes que fa cap de cantó amb un carreronet que dona accés a una casa enfonyada. Respon a la tipologia bàsica de tres altures amb coberta de doble vessant. Les façanes de carrer estan referides de morter i pintades de color terra, els tres cossos horitzontals estan dividits per línies d'imposta en pedra. El sòcol és de paredat antic, el portal d'accés de llinda de pedra i tots els buits estan emmarcats en pedra viva. La cornisa està motllurada.</p> <p>Entrant pel portal principal trobam, a la dreta, la capella amb un cor al qual s'accedeix des del primer pis i després la cuina, a l'esquerra hi ha la saleta de visites i el passadís que condueix a l'aula de costura que també té accés pel carreronet esmentat. Després hi ha una altra saleta petita i l'escala que condueix al primer pis, en arribar-hi trobam una aula a la dreta i una porta que condueix a les cambres i habitacions de les monges, entre els passadissos hi ha una escala que condueix a la sala o porxo de dalt de tot. Un portal alineat amb el de l'entrada condueix al corral que consisteix en una petita clastra a continuació de la qual hi ha una escala que puja a l'hort o jardí confrontant amb la Comuna.</p>	
Cronologia	Principis del segle XX
Bibliografia	<ul style="list-style-type: none"> • <http://biniamarvisitacultural.blogspot.com.es> • Ordines Garau, Antoni. <i>Els noms de lloc del terme de Selva</i>. Inca: obra patrocinada per l'Ajuntament de Selva amb la col·laboració de la Conselleria d'Educació, Cultura i Esports del Govern balear, 1989. • Rosselló Vaquer, Ramon. <i>Història de Biniamar</i>. Selva: Ajuntament de Selva, 2000.

4. Estat de conservació	
Estat de conservació	Regular
Intervencions	-

5. Protecció de l'element	
Grau de protecció	<p>Nivell de protecció parcial (1).</p> <p>Nivell de protecció derivat de la legislació especial, per l'emblema sobre el portal principal (2).</p> <p>L'emblema està protegit com a BIC <i>segons el Decreto 571/1963, de 14 de marzo, sobre protección de los escudos, emblemas, piedras heráldicas, rollos de justicia, cruces de término y piezas similares de interés histórico-artístico</i> (BOE núm. 77, de 30 de marzo de 1963). La disposició adicional primera de la <i>Ley 16/1985, de 25 de junio, del Patrimonio Histórico Español</i> diu que els béns declarats amb anterioritat històrics artístics passen a tenir la consideració i a denominar-se BIC (Bé de interès cultural).</p>
Usos permesos	<p>1- Els permesos per la normativa urbanística.</p> <p>2- El permesos en la declaració de BIC.</p>
Elements a preservar	<p>1- Mantenir el color de les persianes.</p> <p>2- Emblema sobre el portal principal.</p>
Intervencions preferents	<p>1- Reparar la façana i les persianes.</p> <p>2- Eliminar el cablejar de la façana i de l'emblema.</p>
Intervencions admissibles	<p>1- Les possibles intervencions es detallen a la memòria amb referència al corresponent grau de protecció..</p> <p>2- Les assenyalades en la declaració de BIC.</p>
Zona de protecció	<p>2- Determinada en la declaració de BIC.</p>

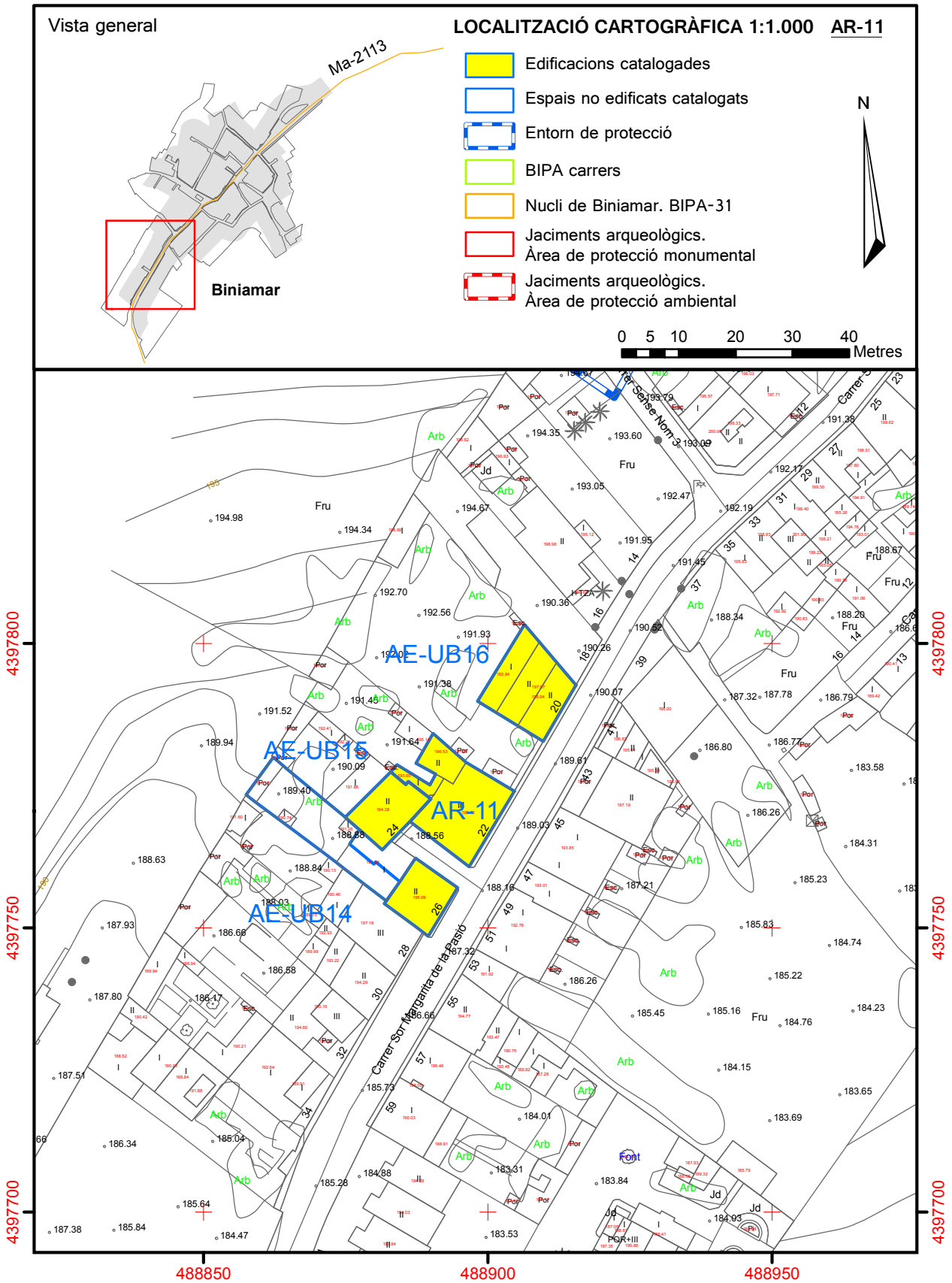
6. Documentació fotogràfica





7. Documentació gràfica

8. Plànol de situació



AR-12**Cementeri de Selva
i Caimari**

1. Identificació	
Denominació	Cementeri de Selva i Caimari / Es cementeri
Tipologia Categoria	Cementeri Arquitectura religiosa
Us actual	Cementeri
Us original	Cementeri
Autoria	-
Estil o corrent	-

2. Localització	
Municipi	Selva
Població	-
Adreça	-
Referència cadastral	1712301DE9011S0001QM
Coord. UTM ETRS	491596, 4401102
Entorn	Sòl rústic. Carretera de Lluç Ma-2130 pk 60

3. Descripció	
<p>Cementeri municipal (compartit pels pobles de Selva i Caimari) construït entre 1810 i 1820, encara que fins 1825 no s'hi va enterrar ningú. Es en aquest període quan es va clausurar definitivament el fossar situat vora l'església de Selva (AR-01).</p> <p>Ampliació relativament recent.</p> <p>L'estil es pot enquadrar dins el model decimonònic que sorgí després de la desamortització, caracteritzat per presentar un recinte tancat per un mur perimetral de paredat antic (en aquest cas de planta rectangular) i l'interior distribuït a partir d'un eix principal que uneix l'accés més destacat amb la capella i d'on parteixen altres caminals perpendicular que divideixen l'espai interior en diverses seccions.</p> <p>Es destacable la façana principal que mescla llenguatges modernistes i regionalistes. El portal d'accés, de perfil circular amb grans dovelles ressaltades, s'obri en un parament de carreus simulats emmarcat per dues pilastres que suporten, cada una, un gerro amb un llenç sobreposat. A la vegada, cal destacar la reixa que tanca l'accés feta seguint el mateix llenguatge modernista.</p> <p>Remata tot el conjunt un cornisament esgraonat culminat per una creu situada sobre l'eix de la porta. Per sobre de la porta, se situa la imatge d'un àngel orant i, per damunt d'aquest una cartel·la amb les sigles CM (Cementeri Municipal). Tot el conjunt té un caire indubtablement modernista amb referències a les variants centreeuropees.</p> <p>A cada un dels costats del portal principal, hi ha dues ales idèntiques fetes de paredat poligonal. A cada una, s'hi s'observen dues obertures de caire regionalista, consistents en una reinterpretació de finestres geminades, suportades per petites columnes i semi-columnetes de secció circular amb una zona central més voluminosa, que responen a una reinterpretació dels suports de les cases senyoriales mallorquines dels segles XVII - XVIII.</p> <p>La capella ha sofert, en època relativament recent, una reforma que n'ha malmès el seu caràcter original.</p>	
Cronologia	Segles XIX - XX
Bibliografia	<ul style="list-style-type: none"> Ordines Garau, Antoni. <i>Els noms de lloc del terme de Selva</i>. Inca: obra patrocinada per l'Ajuntament de Selva amb la col·laboració de la Conselleria d'Educació, Cultura i Esports del Govern balear, 1989.

4. Estat de conservació	
Estat de conservació	Bo
Intervencions	-

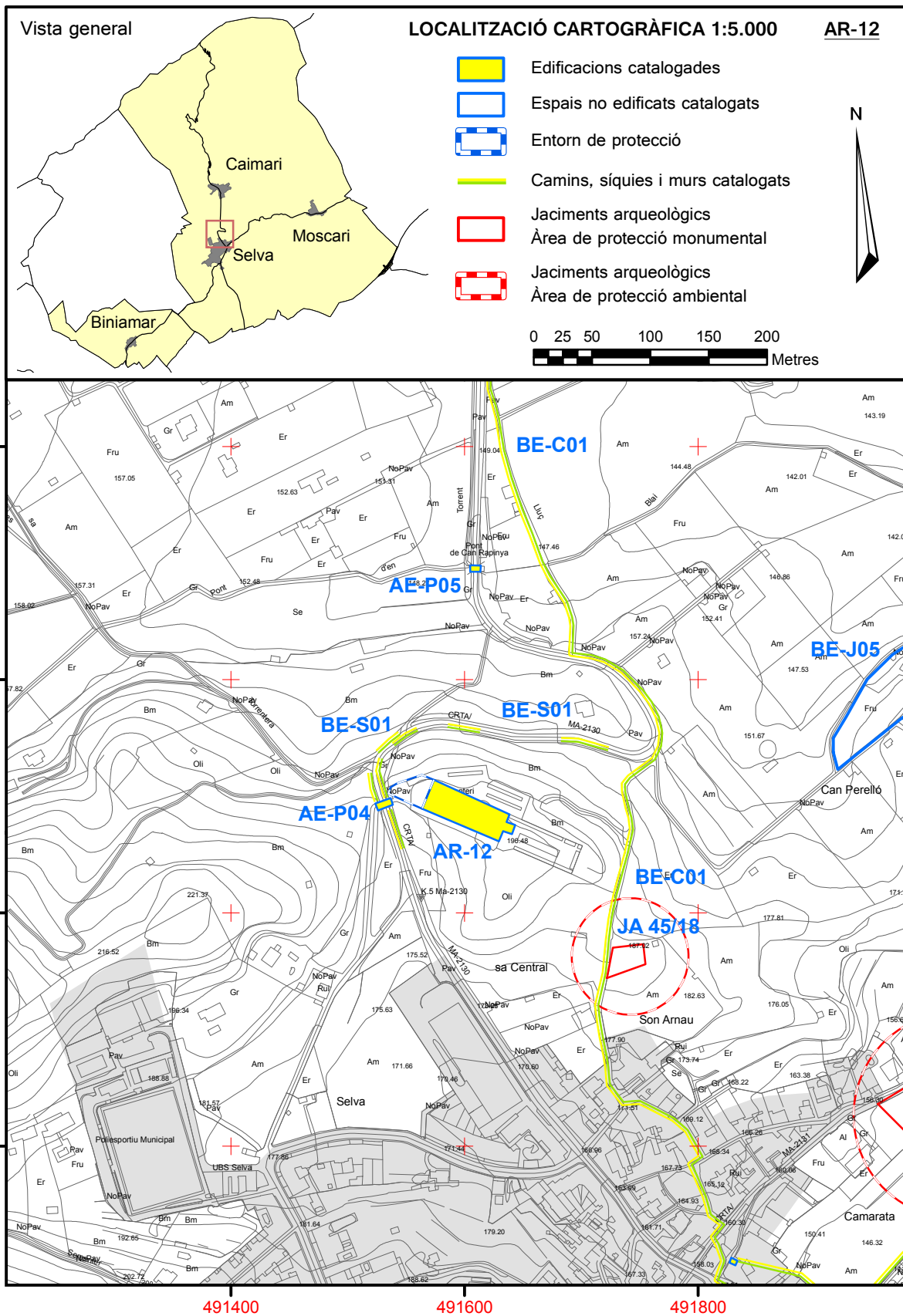
5. Protecció de l'element	
Grau de protecció	Nivell de protecció ambiental
Usos permesos	Els permesos per la normativa urbanística.
Elements a preservar	-
Intervencions preferents	-
Intervencions admissibles	-
Zona de protecció	Es delimita com a zona de protecció una franja al voltant de l'element amb el concret traçat que figura a la documentació gràfica que s'adjunta. En aquesta zona de protecció no es podrà fer cap tipus d'edificació.

6. Documentació fotogràfica



7. Documentació gràfica

8. Plànol de situació



AR-13**Cementeri de
Biniamar**

1. Identificació	
Denominació	Cementeri de Biniamar
Tipologia	Cementeri
Categoria	Arquitectura religiosa
Ús actual	Cementiri
Ús original	Cementiri
Autoria	-
Estil o corrent	-

2. Localització	
Municipi	Selva
Població	-
Adreça	-
Referència cadastral	8881501DE8988S0001PL
Coord. UTM ETRS 89	488765, 4397963
Entorn	Sòl rústic. Carrer d'es cementeri.

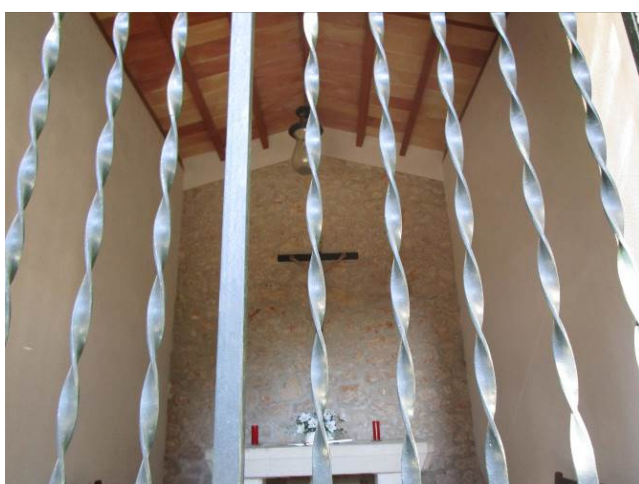
3. Descripció	
<p>Cementeri de Biniamar construït entre els anys 1814 i 1820, hi ha documentada una reforma de l'any 1907 i una ampliació a l'any 1976.</p> <p>Estructurat interiorment en quatre quadrants, mitjançant dos camins perpendiculars. L'eix principal discorre des de la capella fins el portal d'accés perllongant-se, un cop travessat el portal, cap a la població a través d'una graonada recta que salva un fort desnivell i que resta emmarcada per dues fileres de grans xiprers.</p> <p>L'any 1821 es construí el cementiri de Biniamar. Ben prest queda petit i va ser necessari ampliar-lo. La nova obra fou beneïda l'any 1838 pel vicari Gabriel Llampaiés. Al fons del recinte, s'alça la capella central, franquejada a l'esquerra pel mausoleu dels Palou Mateu, de Son Odre, de 1918, i a la dreta pel dels Jofre Nicolau, de Can Baltasar. A l'entrada, a l'esquerra, una de les làpides més antigues diu: «Sepultura de Llorenç Ferrer i los seus 1834», en referència als propietaris de Son Bassa. Just davant hi ha la de Son Llampaiés.</p> <p>Al costat esquerra de l'escala hi ha el camí que condueix a l'ermita de la Mare de Déu de la Reconciliació (AR-15). De molt recent construcció (anys 70/80 i reformada els 90) sota l'impuls de la germana franciscana sor Maria Mulet. És venerada el dilluns de Pasqua.</p> <p>El camí de la dreta condueix a la porta de dalt del cementiri i s'endinsa dins la Comuna (BIP-04).</p>	
Cronologia	Segle XIX
Bibliografia	<ul style="list-style-type: none"> Ordines Garau, Antoni. <i>Els noms de lloc del terme de Selva</i>. Inca: obra patrocinada per l'Ajuntament de Selva amb la col·laboració de la Conselleria d'Educació, Cultura i Esports del Govern balear, 1989. Rosselló Vaquer, Ramón. <i>Història de Biniamar</i>. Selva: Ajuntament de Selva, 2000. <http://biniamarvisitacultural.blogspot.com/es/>

4. Estat de conservació	
Estat de conservació	Bo
Intervencions	-

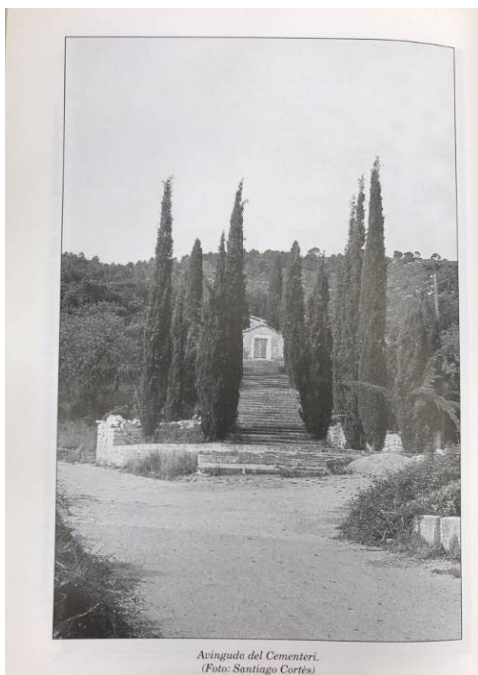
5. Protecció de l'element	
Grau de protecció	Nivell de protecció ambiental
Usos permesos	Els permesos per la normativa urbanística
Elements a preservar	L'escala d'accés.
Intervencions preferents	Eliminar el punt verd situat davant l'escala d'accés. Millorar l'accés de vianants des del nucli de Biniamar.
Intervencions admissibles	Les possibles intervencions es detallen a la memòria amb referència al corresponent grau de protecció.
Zona de protecció	Es delimita com a zona de protecció una franja al voltant de l'element amb el concret traçat que figura a la documentació gràfica que s'adjunta. En aquesta zona de protecció no es podrà fer cap tipus d'edificació. Es troba dins la comuna de Biniamar (BIP-04).

6. Documentació fotogràfica



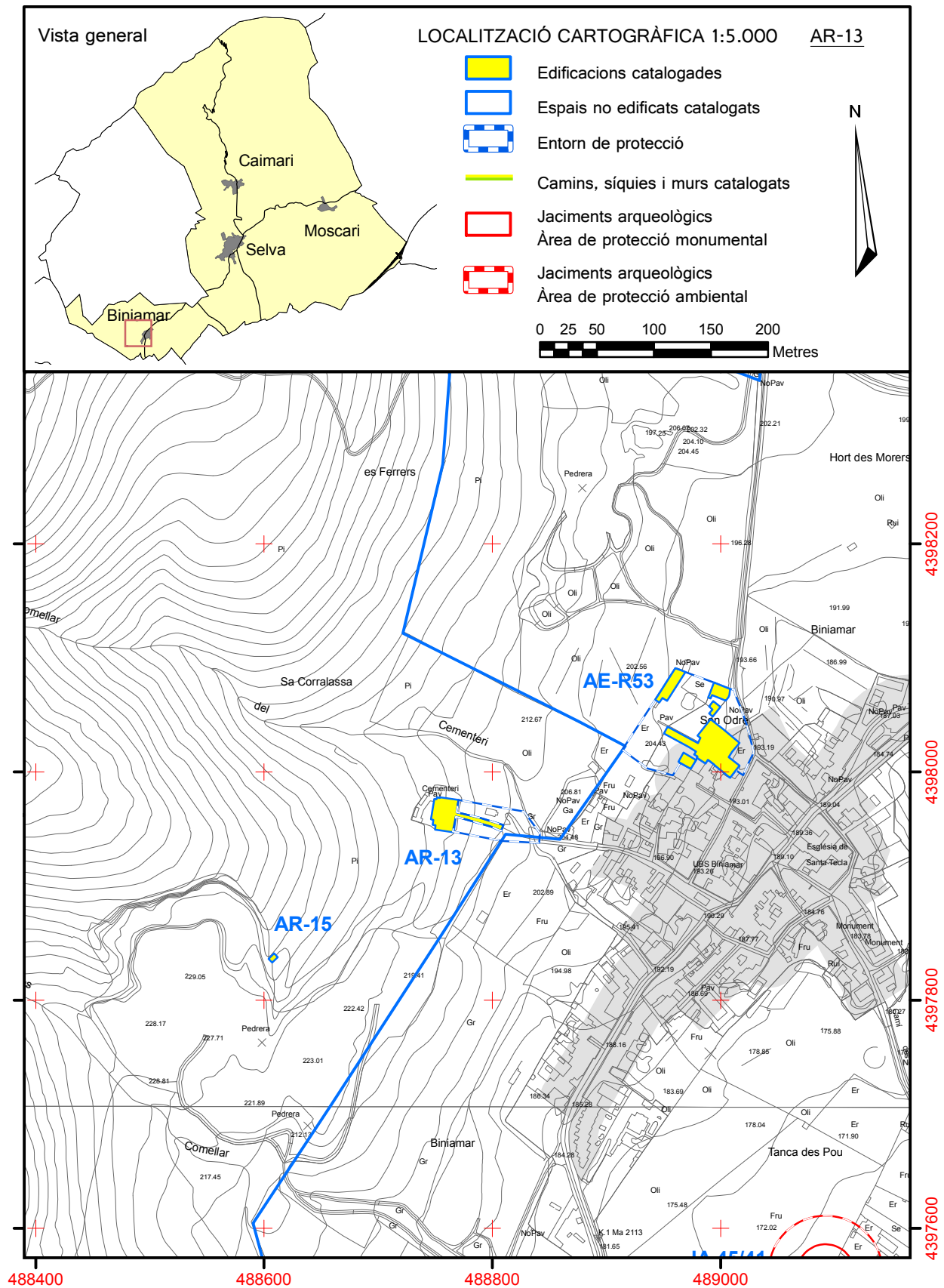


7. Documentació gràfica



*Avinguda del Cementeri.
(Foto: Santiago Cortés)*

8. Plànol de situació



AR-14**Cementeri de
Moscari**

1. Identificació	
Denominació	Cementeri de Moscari / Cementiri parroquial de Santa Anna
Tipologia	Cementeri
Categoria	Arquitectura religiosa
Us actual	Cementeri
Us original	Cementeri
Autoria	-
Estil o corrent	-

2. Localització	
Municipi	Selva
Població	-
Adreça	Polígon 18, parcel·la 82
Referència cadastral	001000100DE90A0001XR
Coord. UTM ETRS 89	493996, 4401669
Entorn	Sòl rústic

3. Descripció	
<p>Cementeri parroquial inaugurat l'any 1843, ateses les seves reduïdes dimensions inicials fou ampliat el 1950.</p> <p>Recinte quadrangular, tancat per un mur de paredat antic acabat amb eskena de ase, amb cantoneres de carreus de pedra viva.</p> <p>El mur de la part posterior s'ha eliminat per donar pas a l'ampliació del cementeri. Al costat esquerre s'ha afegit una segona entrada i s'ha construït una mur amb carreu de marès que tanca aquest segon accés,</p> <p>El portal principal es un senzill arc carpanell obert al mur de la tanca i que es remata, per la part superior, amb una petita teuladeta a dues aigües coronada per una creu. A sota de la creu hi ha una placa que indica que és el cementeri parroquial.</p> <p>A l'interior, el recinte es divideix en dos a través d'una caminal que, a la vegada, és l'eix principal que uneix l'accés al recinte amb la capella situada a l'altre extrem. La capella va ser bastida el 1864. La seva façana és un mur llis i blanc acabat amb un simple retall mixtilini que culmina en una creu situada sobre l'eix del portal i del petit òcul que s'obre per damunt d'ell. Coberta amb teula àrab de doble vessant.</p>	
Cronologia	Segle XIX
Bibliografia	<ul style="list-style-type: none"> Ordines Garau, Antoni. <i>Els noms de lloc del terme de Selva</i>. Inca: obra patrocinada per l'Ajuntament de Selva amb la col·laboració de la Conselleria d'Educació, Cultura i Esports del Govern balear, 1989. Ordinas Garau, Antoni, París Morey, Antoni i Rotger Moyá, Francesca. <i>Moscari i el seu districte</i>. Palma: Ajuntament de Selva, 2006

4. Estat de conservació	
Estat de conservació	Bo
Intervencions	Ampliació de la part posterior i el costat lateral.

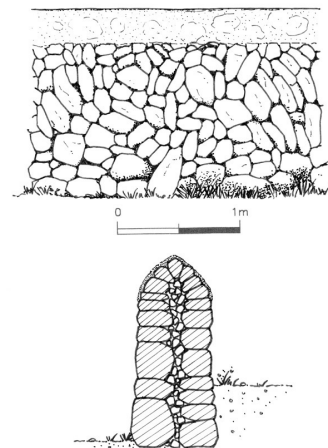
5. Protecció de l'element	
Grau de protecció	Nivell de protecció ambiental
Usos permesos	Els permesos per la normativa urbanística.
Elements a preservar	El mur d'esquena d'ase, el frontis de la capella i l'interior.
Intervencions preferents	Eliminar el punt verd del cementeri, així com el senyal que informa del pas de vianants. Millorar l'accés dels vianants des del nucli de Moscarí.
Intervencions admissibles	Les possibles intervencions es detallen a la memòria amb referència al corresponent grau de protecció.
Zona de protecció	Es delimita com a zona de protecció una franja al voltant de l'element amb el concret traçat que figura a la documentació gràfica que s'adjunta. En aquesta zona de protecció no es podrà fer cap tipus d'edificació.

6. Documentació fotogràfica

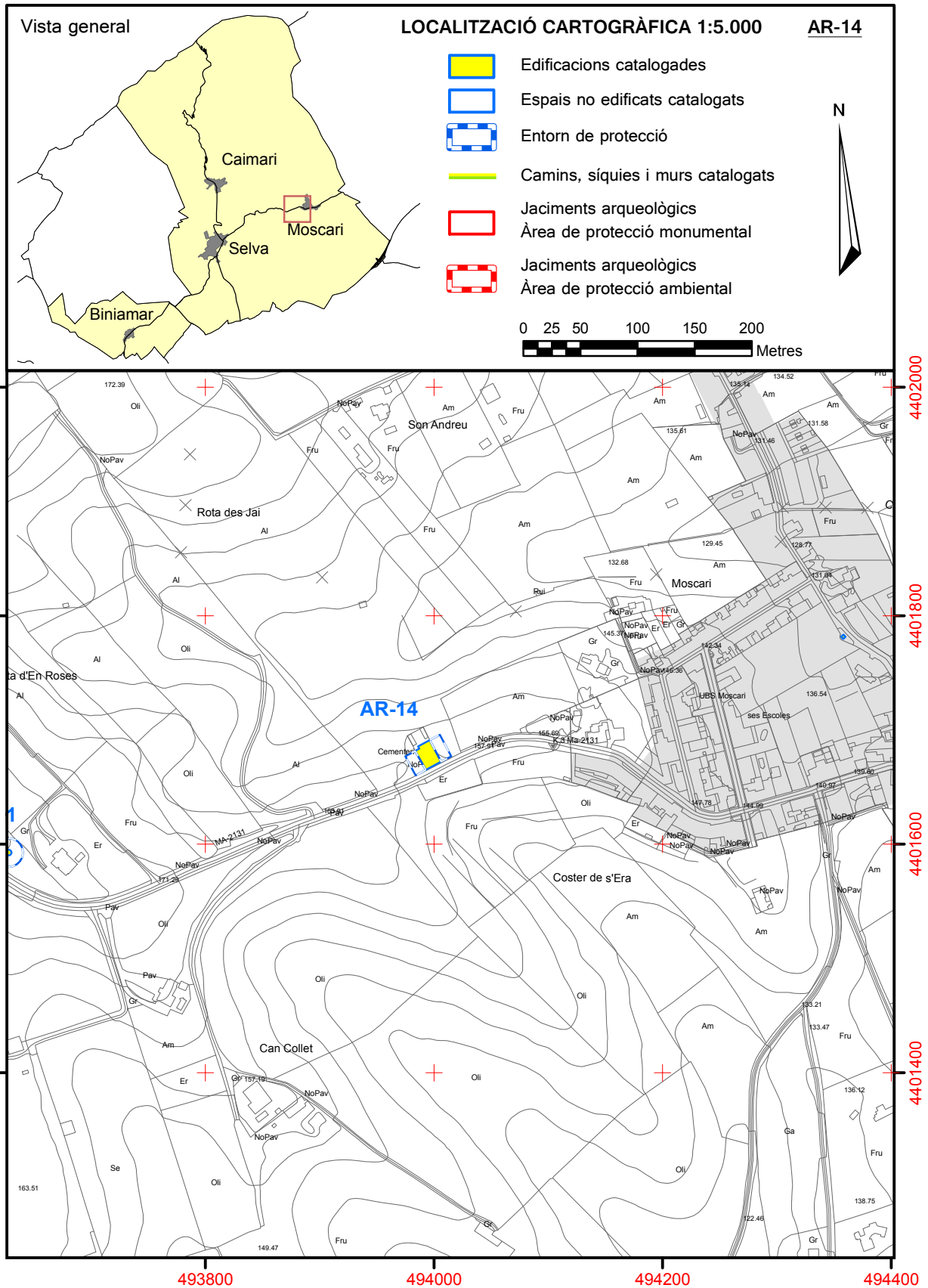




7. Documentació gràfica



8. Plànol de situació



AR-15**Ermita de la Reconciliació**

1. Identificació	
Denominació	Ermita de la Reconciliació
Tipologia Categoria	Ermita Arquitectura religiosa
Us actual	Religiós
Us original	Religiós
Autoria	-
Estil o corrent	-

2. Localització	
Municipi	Selva
Nucli	-
Adreça	Polígon 24, parcel·la 2
Referència cadastral	07058A024000020000KS
Coord. UTM ETRS89	488608, 4397837
Entorn	Sòl rústic. Dins la comuna de Biniamar (BIP-04)

3. Descripció	
<p>Casa de pregària inaugurada l'agost de 1981. És un edifici de petites dimensions, planta rectangular i coberta de teula d'una vessant coronada per un petit campanar d'espada d'un sol arc amb una creu al damunt. El parament és de paredat en verd. Les obertures se situen al costat lateral amb un portal d'arc de mig punt i dues finestres en ambdós costats i, a la façana posterior, amb una porta rectangular de fusta. Al voltant de l'edifici trobam una placa commemorativa amb la inscripció: <i>Casa de pregària Agost 1981 Biniamar</i>, així com un altar en pedra per a la litúrgia.</p>	
Cronologia	Construïda l'any 1981
Bibliografia	<ul style="list-style-type: none"> <http://www.ajselva.net/llocs/biniamar/comunadebiniamarabiniamar.pdf>

4. Estat de conservació	
Estat de conservació	Bo
Intervencions	S'ha reformat.

5. protecció de l'element	
Grau de protecció	Nivell de protecció ambiental
Usos permesos	El permès per la normativa urbanística.
Elements a preservar	-
Intervencions preferents	-
Intervencions admissibles	Les possibles intervencions es detallen a la memòria amb referència al corresponent grau de protecció.
Zona de protecció	És troba dins la comuna de Biniamar (BIP-04)

6. Documentació fotogràfica



7. Documentació gràfica

8. Plànol de situació

