

EH-01

**Monument al sagrat
Cor de Jesús / Es
sant de Moscari**

1. Identificació	
Denominació	Monument al sagrat Cor de Jesús / Es sant de Moscari
Tipologia	Escultura religiosa
Categoria	Escultura monumental, religiosa i heràldica
Ús actual	Culte
Ús original	Culte
Autoria	Arquitecte: Jaume Oleza
Estil o corrent	-

2. Localització	
Municipi	Selva
Població	-
Adreça	Polígon 18, parcel·la 76
Referència cadastral	07058A018000760000KU
Coord. UTM ETRS 89	493596, 4401601
Entorn	Sòl rústic

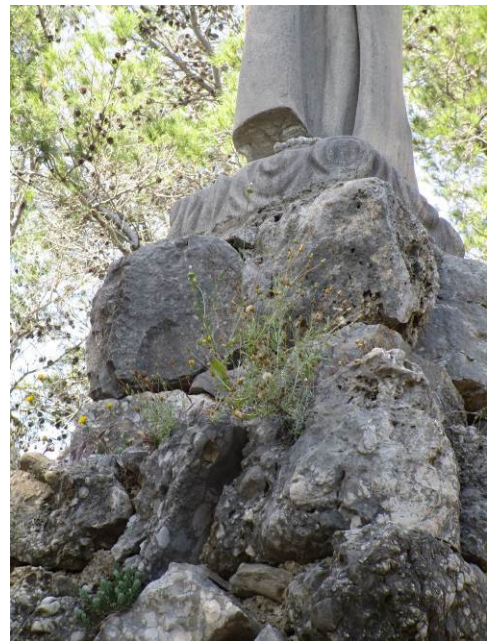
3. Descripció	
<p>Erigit l'any 1948 i restaurat el 1986, és conegut popularment com «el sant de Moscari» i commemora el centenari de la instauració de la vicaria (1848-1948). Al pedestal del monument trobam una placa commemorativa en pedra on han gravat «Moscari Al S. Corazón en el 1er Centenario de la Reserva Parroquial. 31 octubre 1948».</p> <p>Consta d'una escultura del sagrat cor feta amb pedra de Santanyí, situada sobre un pedestal de paredat de pedra viva sense treballar. Davant del monument se situa un altar, també de pedra sense treballar, excepte a la superfície exterior. El conjunt es complementa amb un muret blanc perimetral que tanca l'espai cerimonial.</p> <p>El 1998 l'Ajuntament de Selva va acceptar la donació dels terrenys on se situa el monument al sagrat cor de Jesús, a més a més, es reconeix a la parròquia de Moscari el dret a usar-lo, accedir-hi i conservar-lo.</p>	
Cronologia	Segle XX
Bibliografia	<ul style="list-style-type: none"> Ordinas Garau, Antoni, París Morey, Antoni i Rotger Moyá, Francesca. <i>Moscari i el seu districte</i>. Palma: Ajuntament de Selva, 2006. Ordines Garau, Antoni. <i>Els noms de lloc del terme de Selva</i>. Inca: obra patrocinada per l'Ajuntament de Selva, amb la col·laboració de la Conselleria d'Educació, Cultura i Esports del Govern Balear, 1989.

4. Estat de conservació	
Estat de conservació	Bo
Intervencions	El novembre del 2001, un temporal de vent i pluja provocà la caiguda d'alguns pins sobre el monument, el qual ja ha estat restaurat. L'escultura exempta presenta fragmentacions que ja s'han restaurat.

5. Protecció de l'element	
Grau de protecció	Nivell de protecció integral
Usos permesos	Els permesos per la normativa urbanística.
Elements a preservar	La escultura del sagrat cor, el pedestal de pedra en sec i l'altar.
Intervencions preferents	Eliminar la vegetació del monument.
Intervencions admissibles	Les possibles intervencions es detallen a la memòria amb referència al corresponent grau de protecció. Conservació i restauració del monument destinat a mantenir o reforçar els elements estructurals.
Zona de protecció	Es delimita com a zona de protecció una franja de 10 m al voltant de l'element amb el concret traçat que figura a la documentació gràfica que s'adjunta. En aquesta zona de protecció no es podrà fer cap tipus d'edificació.

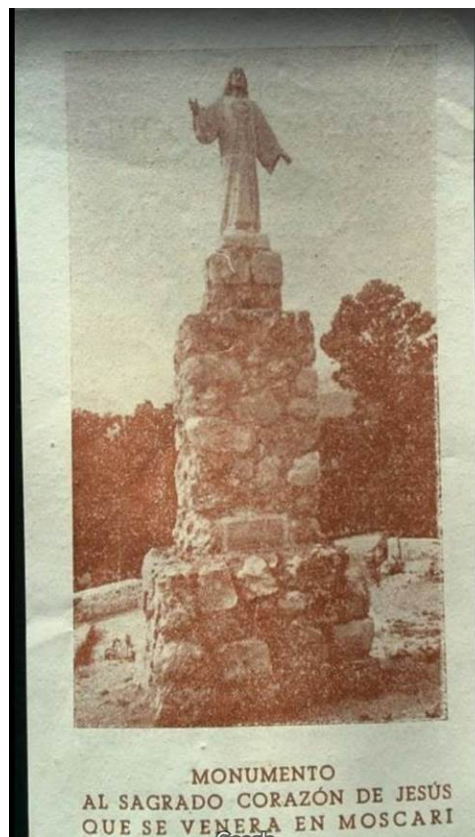
6. Documentació fotogràfica





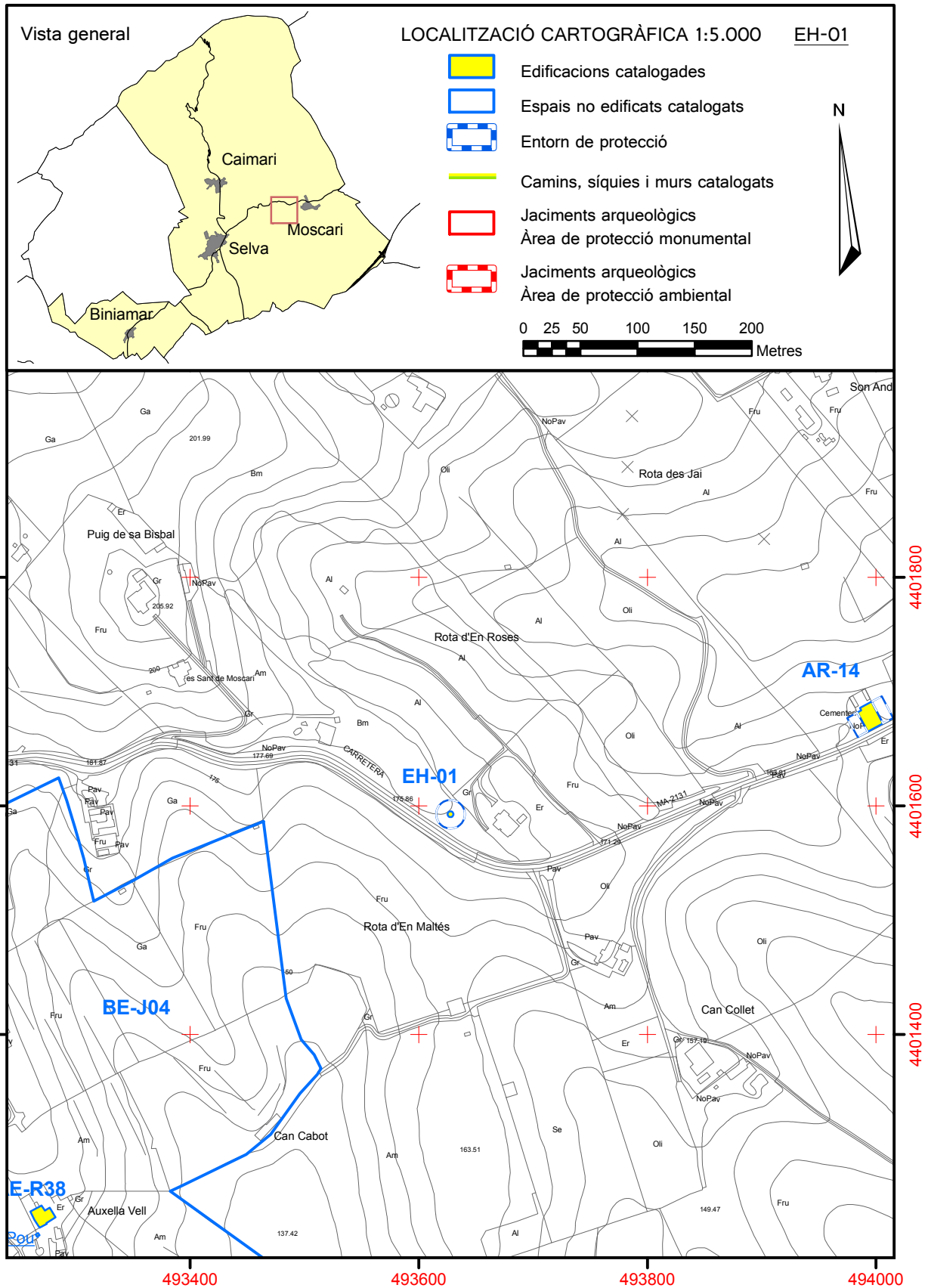
7. Documentació gràfica

Ordinas Garau, Antoni, París Morey, Antoni i Rotger Moyá, Francesca. *Moscari i el seu districte*. Palma: Ajuntament de Selva, 2006. Pàg. 164. Dibuix de Andrew Pinder



1948

8. Plànol de situació



EH-02**Creu de
Valella**

1. Identificació	
Denominació	Creu de Valella
Tipologia	Creu de terme
Categoria	Escultura monumental, religiosa i heràldica
Us actual	Monument religiós
Us original	Monument religiós
Autoria	-
Estil o corrent	Barroc

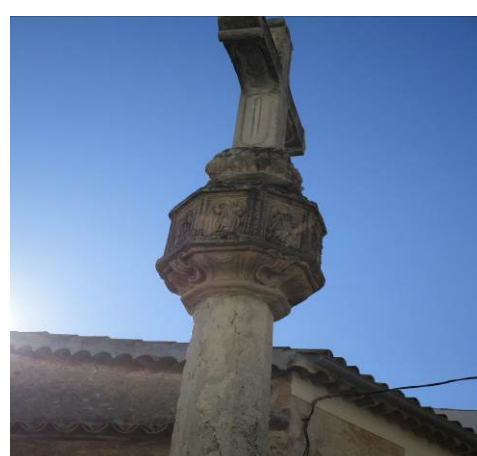
2. Localització	
Municipi	Selva
Població	Selva
Adreça	Cantonada entre el carrer de la Creu i el de Sant Josep
Referència cadastral	-
Coord. UTM ETRS 89	491285, 4400268
Entorn	Sòl urbà

3. Descripció	
<p>A la cantonada entre el carrer de la Creu i el de Sant Josep s'aixeca la creu de Valella, datada el 1710 i d'estil barroc. La columna d'ordre dòric s'alça sobre una graonada de planta octogonal (la formen quatre graons). La base i el fust de secció octogonal sustenten un capitell compost per un collarí, un equí decorat i una àbac historiat amb vuit figures dins fornícules, entre les quals es poden identificar: santa Bàrbara, sant Jordi i el patró de la vila, sant Llorenç, sant Emigdi?, sant Antoni?, sant Antoni i dues figures més sense identificar. Hi apareix la data inscrita: 17X0. Es una creu llatina de braços rectes amb terminacions trifoliades i creus incises.</p>	
Cronologia	Segle XVIII. Any 1710
Bibliografia	<ul style="list-style-type: none"> • Catàleg de Patrimoni Històric, Consell de Mallorca. • Ferrà Perelló, Bartomeu. <i>Cruces de pedra</i>, BSAL, vol I, núm. 1: 4-5, 1885. • Ordines Garau, Antoni. <i>Els noms de lloc del terme de Selva</i>. Inca: obra patrocinada per l'Ajuntament de Selva amb la col·laboració de la Conselleria d'Educació, Cultura i Esports del Govern Balear, 1989. • Ordinas Garau, Antoni. <i>Guia dels pobles de Mallorca. Selva</i>. Inca: Hora Nova SA, 2001. • Ordinas Garau, Antoni. <i>Selva. Això era i no era... una història vertadera</i>. Selva: Ajuntament de Selva, 2006. • Ordines Garau, Antoni. <i>Geografia i toponímia a les Illes Balears. La terminologia geogràfica en els noms de lloc</i>. Palma: editorial Moll, 2001. • Rosselló, Ramon I Albertí, Jaume. <i>Història de Selva</i>. Campos: Ajuntament de Selva, 2003. • <http://creusdeterme.blogspot.com/2012/05/selva-pel-juan-reus.html>

4. Estat de conservació	
Estat de conservació	<p>Determinat en la declaració de BIC</p> <p>Catàleg patrimoni: Estat deficient, erosió i líquens, sembla haver estat restaurada molt toscament. Necessita neteja i consolidació. Se'n qüestiona la idoneïtat de la ubicació i se'n recomana el trasllat a un espai protegit</p>
Intervencions	-

5. Protecció de l'element	
Grau de protecció	Nivell de protecció derivat de la legislació especial BIC. Decreto 571/1963, de 14 de marzo, sobre protección de los escudos, emblemas, piedras heráldicas, rollos de justicia, cruces de término y piezas similares de interés histórico-artístico. BOE 30/03/1963
Usos permesos	Els assenyalats a la declaració de BIC
Elements a preservar	Els assenyalats a la declaració de BIC
Intervencions preferents	Els assenyalats a la declaració de BIC
Intervencions admissibles	Les possibles intervencions es detallen a la memòria amb referència al corresponent grau de protecció.
Zona de protecció	Determinada en la declaració de BIC o una franja de 10 m al voltant de l'element amb el concret traçat que figura a la documentació gràfica que s'adjunta. En aquesta zona de protecció no es podrà fer cap tipus d'edificació.

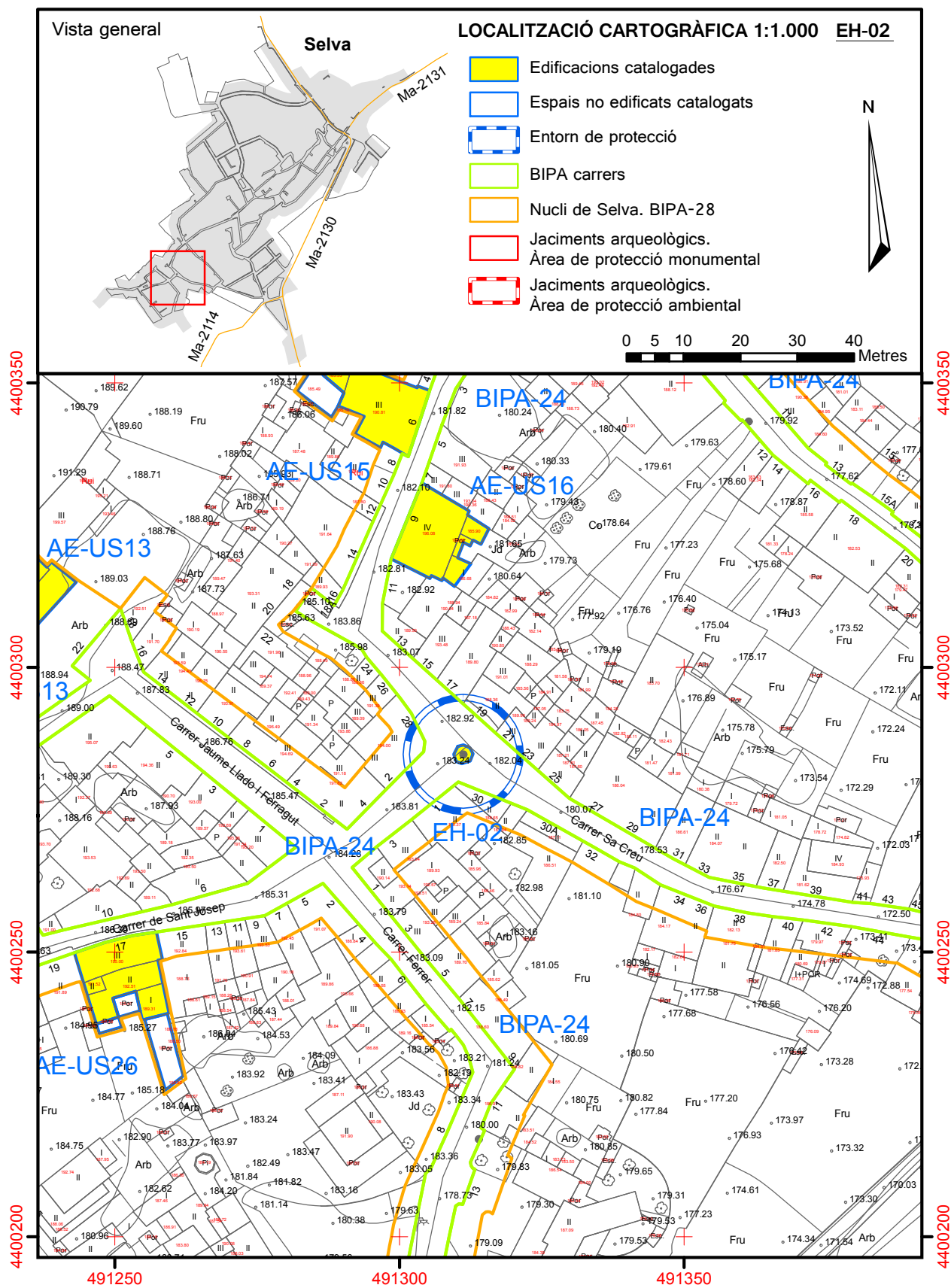
6. Documentació fotogràfica



7. Documentació gràfica



8. Plànol de situació



EH-03

**Creu de
Camarata**

1. Identificació	
Denominació	Creu de Camarata
Tipologia	Creu de terme
Categoria	Escultura monumental, religiosa i heràldica
Ús actual	Monument religiós
Ús original	Monument religiós
Autoria	-
Estil o corrent	Neogòtica

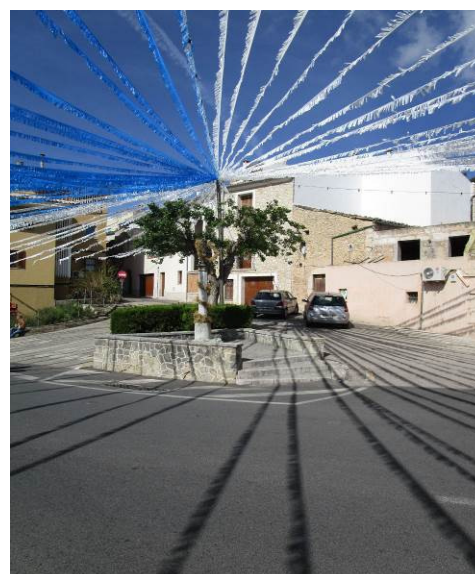
2. Localització	
Municipi	Selva
Població	Selva
Adreça	Confluència del carrer de sa Font amb la carretera de Lluc (Ma-2130)
Referència cadastral	-
Coord. UTM ETRS89	491803, 4400663
Entorn	Sòl urbà

3. Descripció	
<p>A la confluència del carrer de la Font i de la carretera de Lluc es troba La creu de Camarata, que data de 1903. Damunt d'un sòcol octogonal s'aixeca un monòlit cilíndric, que forma la base de la columna, amb fust també octogonal, on trobem inscrita la frase i data «AVES SPES UNICA 1903». Al damunt, el tambor amb motlures horitzontals integra l'escut de Selva, aquesta vegada caironat, on es representa el globus crucífer simbolitzant el domini de Crist sobre el món, enmig de dos arbres. Per sobre el capitell s'alça la creu llatina de braços rectes, amb terminacions trifoliades que sustenten el crist crucificat enclavat.</p> <p>Els materials emprats en aquesta creu son: pedra calcària a la base i al fust i pedra de marès al capitell i a la creu.</p>	
Cronologia	Segle XX. Any 1907
Bibliografia	<ul style="list-style-type: none"> • Ferrà Perelló, Bartomeu. <i>Cruces de pedra</i>, BSAL, vol. I, núm. 1: 4-5, 1885. • Ordinas Garau, Antoni. <i>Els noms de lloc del terme de Selva</i>. Inca: obra patrocinada per l'Ajuntament de Selva, amb la col·laboració de la Conselleria d'Educació, Cultura i Esports del Govern Balear, 1989. • Ordinas Garau, Antoni. <i>Guia dels pobles de Mallorca. Selva</i>. Inca: Hora Nova SA, 2001. • Ordinas Garau, Antoni. <i>Selva. Això era i no era... una història vertadera</i>. Selva: Ajuntament de Selva, 2006. • Ordinas Garau, Antoni. <i>Geografia i toponímia a les Illes Balears. La terminologia geogràfica en els noms de lloc</i>. Palma: editorial Moll, 2001 • Rosselló, Ramon I Albertí, Jaume. <i>Història de Selva</i>. Campos: Ajuntament de Selva, 2003. • <http://creusdeterme.blogspot.com/2012/05/selva-pel-juan-reus.html>

4. Estat de conservació	
Estat de conservació	Regular
Intervencions	-

5. Protecció de l'element	
Grau de protecció	Nivell de protecció derivat de la legislació especial BIC. <i>Decreto 571/1963, de 14 de marzo, sobre protección de los escudos, emblemas, piedras heráldicas, rollos de justicia, cruces de término y piezas similares de interés historico- artístico.</i> BOE 30/03/1963
Usos permesos	Els assenyalats a la declaració de BIC
Elements a preservar	Els assenyalats a la declaració de BIC
Intervencions preferents	Els assenyalats a la declaració de BIC Neteja i eliminació del verdet. Reparar el crui del paviment on esta situada la creu.
Intervencions admissibles	Les possibles intervencions es detallen a la memòria amb referència al corresponent grau de protecció.
Zona de protecció	Determinada en la declaració de BIC o una franja de 10 m al voltant de l'element amb el concret traçat que figura a la documentació gràfica que s'adjunta. En aquesta zona de protecció no es podrà fer cap tipus d'edificació.

6. Documentació fotogràfica





7. Documentació gràfica



8. Plànol de situació

EH-04**Creu de sa Plana**

1. Identificació	
Denominació	Creu de sa Plana / creu de Can Costa / creu des Putxet
Tipologia	Creu de terme
Categoria	Escultura monumental, religiosa i heràldica
Us actual	Monument religiós
Us original	Monument religiós
Autoria	-
Estil o corrent	Renaixentista (tambor)

2. Localització	
Municipi	Selva
Població	Selva
Adreça	Plaça de Santa Catalina Tomàs
Referència cadastral	-
Coord. UTM ETRS89	491613, 4400591
Entorn	Sòl urbà

3. Descripció	
<p>La bases de la columna és octogonal i forma un sòcol troncopiramidal. El fust és també octogonal, així com el capitell historiat que presenta vuit fornícules ocupades per quatre imatges de quatre sants sense identificar que podrien ser els quatre evangelistes, alternades amb quatre motius vegetals (candelieri). El tambor està rematat per un segon cos, amb decoració de fulles d'acant.</p> <p>La creu pròpiament dita originària desaparegué i fou substituïda per una creu llatina de braços rectes amb decoració d'agulles a les terminacions i als avantbraços.</p> <p>Els materials utilitzats són la pedra calcària a la base, pedra de marès al tambor i ferro a la creu.</p>	
Cronologia	Entre els segles XVI - XVII (tambor) i XIX (fust i creu)
Bibliografia	<ul style="list-style-type: none"> • Ferrà Perelló, Bartomeu. <i>Cruces de pedra</i>, BSAL, vol. I, núm. 1: 4-5, 1885. • Ordines Garau, Antoni. <i>Els noms de lloc del terme de Selva</i>. Inca: obra patrocinada per l'Ajuntament de Selva, amb la col·laboració de la Conselleria d'Educació, Cultura i Esports del Govern Balear, 1989. • Ordinas Garau, Antoni. <i>Guia dels pobles de Mallorca. Selva</i>. Inca: Hora Nova SA, 2001. • Ordinas Garau, Antoni. <i>Selva. Això era i no era... una història vertadera</i>. Selva: Ajuntament de Selva, 2006. • Ordines Garau, Antoni. <i>Geografia i toponímia a les Illes Balears. La terminologia geogràfica en els noms de lloc</i>. Palma: editorial Moll, 2001. • Rosselló, Ramon I Albertí, Jaume. <i>Història de Selva</i>. Campos: Ajuntament de Selva, 2003. • <http://creusdeterme.blogspot.com/2012/05/selva-pel-juan-reus.html> • <https://www.todocoleccion.net>

4. Estat de conservació	
Estat de conservació	Regular
Intervencions	Restaurada recentment

5. Protecció de l'element	
Grau de protecció	Nivell de protecció derivat de la legislació especial BIC. <i>Decreto 571/1963, de 14 de marzo, sobre protección de los escudos, emblemas, piedras heráldicas, rollos de justicia, cruces de término y piezas similares de interés histórico- artístico.</i> BOE 30/03/1963
Usos permesos	Els assenyalats a la declaració de BIC
Elements a preservar	Els assenyalats a la declaració de BIC
Intervencions preferents	Conservació i restauració dels materials del tambor i de la creu; la creu està lleugerament inclinada, s'hauria de recol·locar.
Intervencions admissibles	Les possibles intervencions es detallen a la memòria amb referència al corresponent grau de protecció.
Zona de protecció	Determinada en la declaració de BIC o una franja de 10 m al voltant de l'element amb el concret traçat que figura a la documentació gràfica que s'adjunta. En aquesta zona de protecció no es podrà fer cap tipus d'edificació. És troba dins la zona de protecció de l'església de Sant Llorenç (AR-01).

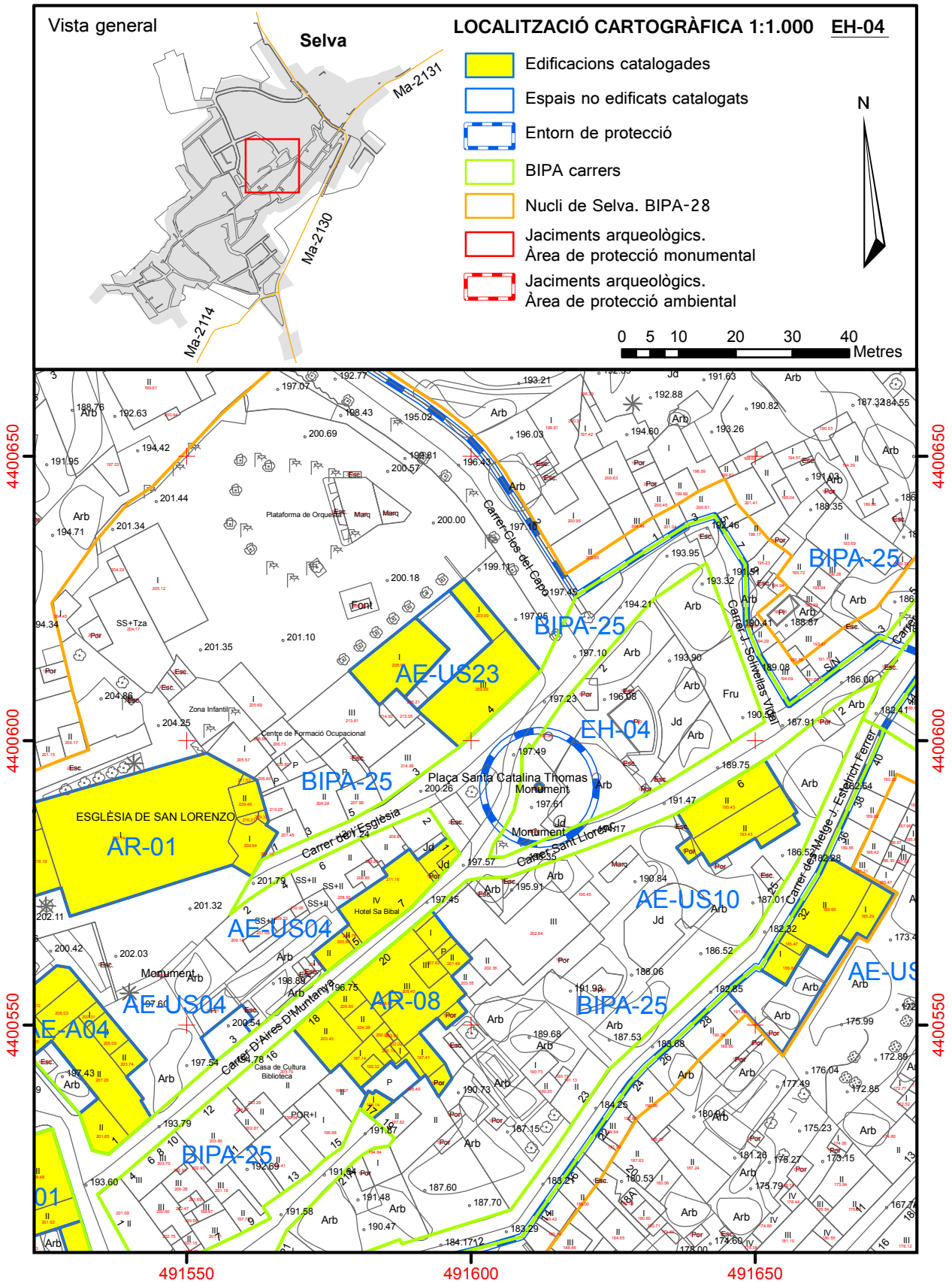
6. Documentació fotogràfica



7. Documentació gràfica



8. Plànol de situació



EH-05**Creu de Caimari**

1. Identificació	
Denominació	Creu de Caimari
Tipologia	Creu de terme
Categoria	Escultura monumental, religiosa i heràldica
Us actual	Monument religiós
Us original	Monument religiós
Autoria	Llorenç Ferrer
Estil o corrent	Neogòtic

2. Localització	
Municipi	Selva
Població	Caimari
Adreça	-
Referència cadastral	-
Coord. UTM ETRS89	491619, 4402098
Entorn	Sòl rústic. Enforcall entre la carretera de Lluc (Ma-2130) i la carretera de Mancor.

3. Descripció	
<p>A l'enforcall de la carretera de Lluc i la carretera de Mancor es troba la creu de Caimari.</p> <p>El sacerdot Pau Morro pagà aquesta creu d'estil neogòtic, beneïda el 1888 i obra de l'autor Llorenç Ferrer.</p> <p>La creu de Caimari està situada a la sortida del poble, a la confluència dels camins de Selva, de Mancor i des Pont d'en Blai (AE-P01). Fou instal·lada i beneïda solemnement el diumenge, 8 de juliol de 1888, encara que en aquest primer moment no va ser situada al mateix lloc on s'aixeca actualment, sinó que fou emplaçada a l'altre costat de la carretera, a uns pocs metres de la primera casa, Can Penasso. El 1959, durant el rectorat de Pere de Rubert, fou arreglada i traslladada a la ubicació actual.</p> <p>La creu, de pedra calcària i de marès, i d'estil neogòtic, fou dissenyada per l'arquitecte Bartomeu Ferrà. Fer la creu, juntament amb el seu capitell, obra de l'escultor Llorenç Ferrer, costà 50 lliures, més unes altres 50 de la graonada de tres escalons i la columna de pedra, ambdues hexagonals.</p> <p>Es va fer càrrec de la totalitat de les despeses el sacerdot caimarienc Pau Morro Pons. L'autoria del patrocinador i la data apareixen gravats al capitell de la creu, la qual hagué de menester restauració, a darreries de 1980, a conseqüència d'una ventada que la tirà al terra.</p> <p>El 1997 el poble de Caimari va dedicar el monument a la Germandat de Donants de Sang de Mallorca.</p> <p>Damunt d'una graonada (tres graons) de planta octogonal s'aixeca la base de la columna, a mode de sòcol monolític, i el fust, ambdós octogonals i fets en pedra calcària.</p> <p>El cos superior de la columna és una variant de l'ordre toscà, amb un collarí separat per motlures horitzontals, on es pot llegir la inscripció : «PAULUS MORRO PRESB. DIVAVIT MDCCCLXXXVIII».</p> <p>Finalment, la columna està coronada per una creu llatina de braços rectes, amb decoracions trifoliades de reminiscències gòtiques als extrems dels braços.</p> <p>A l'anvers de la creu es representa un Crist crucificat i al revers un anagrama de l'alfa i l'omega.</p> <p>Tradicionalment, al costat de la creu es celebrava , el 3 de maig, l'ofrena de flors i la benedicció dels fruits.</p>	
Cronologia	Segle XIX. Any 1888.
Bibliografia	<ul style="list-style-type: none"> Ferrà Perelló, Bartomeu. <i>Cruces de pedra</i>, BSAL, vol. I, núm. 1: 4-5, 1885. Ordines Garau, Antoni. <i>Els noms de lloc del terme de Selva</i>. Inca: obra patrocinada per l'Ajuntament de Selva, amb la col·laboració de la Conselleria d'Educació, Cultura i Esports del Govern Balear, 1989. Ordinas Garau, Antoni. <i>Guia dels pobles de Mallorca. Selva</i>. Inca: Hora Nova SA, 2001. Ordinas Garau, Antoni. <i>Selva. Això era i no era... una història vertadera</i>. Selva: Ajuntament de Selva, 2006. Ordines Garau, Antoni. <i>Geografia i toponímia a les Illes Balears. La terminologia</i>

	<p><i>geogràfica en els noms de lloc</i>. Palma: editorial Moll, 2001.</p> <ul style="list-style-type: none"> • Rosselló, Ramon I Albertí, Jaume. <i>Història de Selva</i>. Campos: Ajuntament de Selva, 2003. • <http://creusdeterme.blogspot.com/2012/05/selva-pel-juan-reus.html> • <">https://www.todocoleccion.net/fotografia-antigua-estereoscopicas/mallorca-cruz-termino-caimari-1915s-cristal-positivo-estereo-6x13-cm~x29076128#sobre_>>
--	---

4. Estat de conservació	
Estat de conservació	Bo
Intervencions	Restaurada a les darreries dels anys 80 del segle passat.

5. Protecció de l'element	
Grau de protecció	<p>Nivell de protecció derivat de la legislació especial</p> <p>BIC. <i>Decreto 571/1963, de 14 de marzo, sobre protección de los escudos, emblemas, piedras heráldicas, rollos de justicia, cruces de término y piezas similares de interés historico- artístico.</i> BOE 30/03/1963</p>
Usos permesos	Els assenyalats a la declaració de BIC
Elements a preservar	Els assenyalats a la declaració de BIC
Intervencions preferents	Els assenyalats a la declaració de BIC. Eliminar la senyal de trànsit, la paperera i el banc. Conservació i neteja de la pedra. Arreglar rels cruix del terra dins de l'entorn de protecció de la creu.
Intervencions admissibles	Les possibles intervencions es detallen a la memòria amb referència al corresponent grau de protecció.
Zona de protecció	Determinada en la declaració de BIC o una franja de 10 m al voltant de l'element amb el concret traçat que figura a la documentació gràfica que s'adjunta. En aquesta zona de protecció no es podrà fer cap tipus d'edificació.

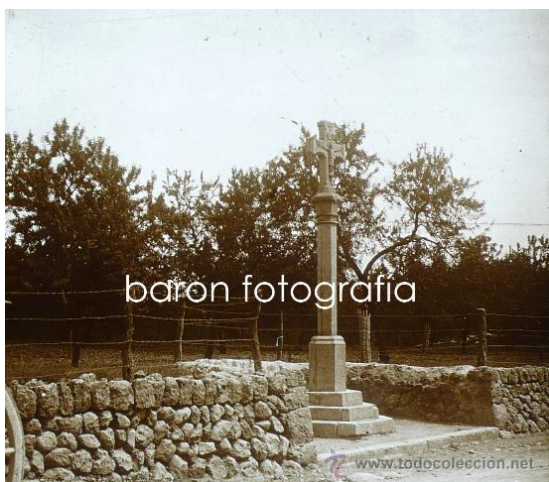
6. Documentació fotogràfica







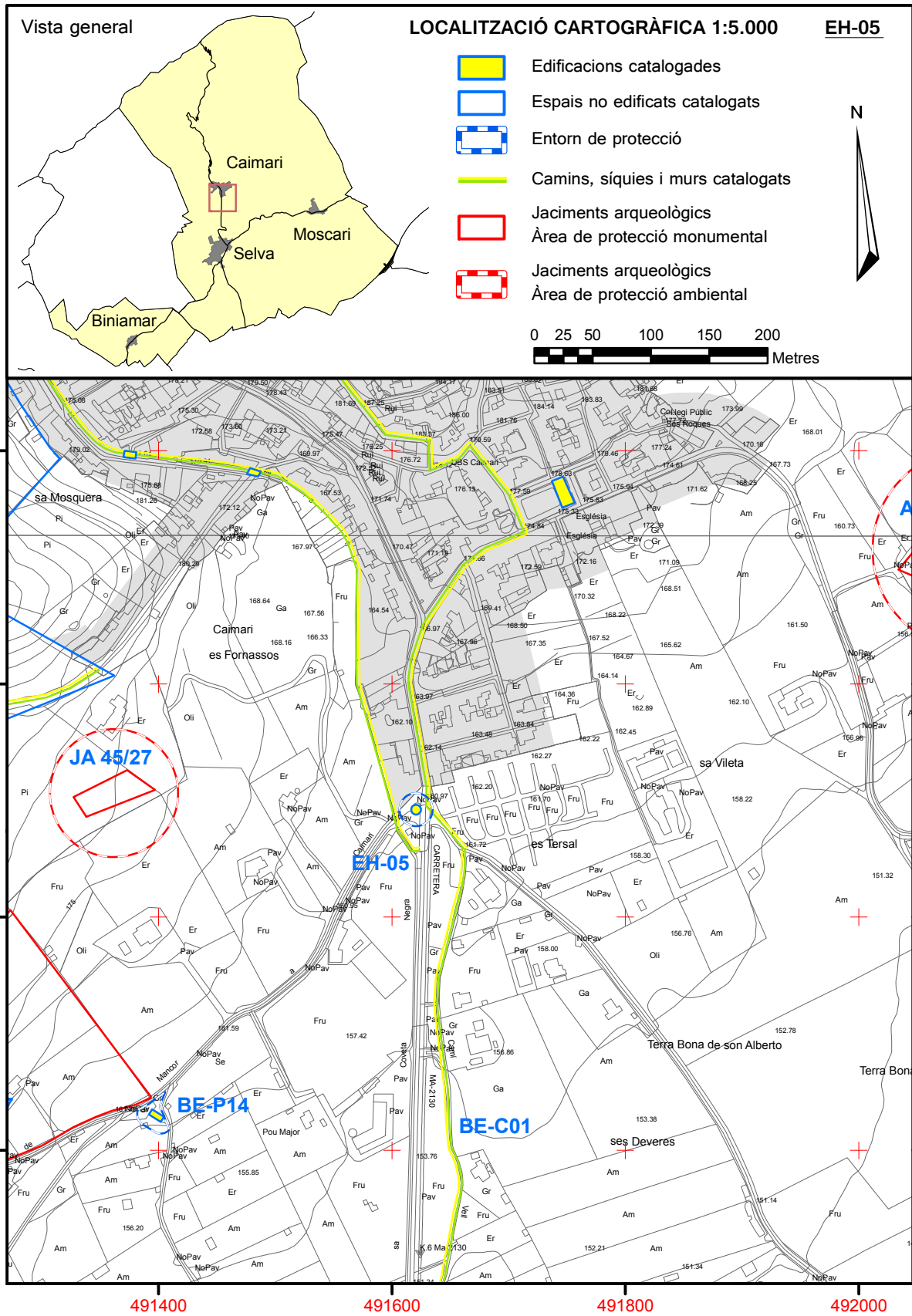
7. Documentació gràfica



1915



8. Plànol de situació



EH-06**Creu de Moscari**

1. Identificació	
Denominació	Creu de Moscari / Creu de Llevant / Creu del camí de Son Rebassa
Tipologia Categoria	Creu de terme Escultura monumental, religiosa i heràldica
Ús actual	Monument religiós
Ús original	Monument religiós
Autoria	-
Estil o corrent	-

2. Localització	
Municipi	Selva
Població	Moscari
Adreça	Cantonada entre carrer de Campanet i passeig de sa Creu.
Referència cadastral	-
Coordenades UTM	494574, 4401673
Entorn	Sòl urbà

3. Descripció	
<p>A la cantonada formada pel carrer de Campanet i el passeig de sa Creu, s'aixeca una creu de terme coneguda com la creu de Llevant o del camí de Son Rebassa, o simplement per sa Creu. La creu es troba assentada sobre una base de paredat de forma troncocònica. El fust és de secció octogonal, rematat per un capitell petit fet amb pedra de marès. La creu pròpiament dita és de ferro forjat, llatina i de braços rectes, amb filigrana de ferro als avantbraços. Data de 1850, i el primer vicari, Josep Coll Sastre, en fou promotor, si bé se'n desconeix l'autoria. El 1874 va caure i se'n va rompre la part superior, que s'hagué de reconstruir, de forma una mica més senzilla que l'anterior.</p>	
Cronologia	Segle XIX. Any 1850
Bibliografia	<ul style="list-style-type: none"> • Ferrà Perelló, Bartomeu. Cruces de piedra, BSAL, vol. I, núm. 1: 4-5, 1885. • Ordines Garau, Antoni. Els noms de lloc del terme de Selva. Inca: obra patrocinada per l'Ajuntament de Selva, amb la col·laboració de la Conselleria d'Educació, Cultura i Esports del Govern Balear, 1989. • Ordinas Garau, Antoni. Guia dels pobles de Mallorca. Selva. Inca: Hora Nova SA, 2001. • Ordinas Garau, Antoni. Selva. Això era i no era... una història vertadera. Selva: Ajuntament de Selva, 2006. • Ordines Garau, Antoni. Geografia i toponímia a les Illes Balears. La terminologia geogràfica en els noms de lloc. Palma: editorial Moll, 2001. • Ordinas Garau, Antoni; París Morey, Antoni i Rotger Moyá, Francesca. Moscari i el seu districte. Palma: Ajuntament de Selva, 2006. • Rosselló, Ramon I Albertí, Jaume. Història de Selva. Campos: Ajuntament de Selva, 2003. • <http://creusdeterme.blogspot.com/2012/05/selva-pel-juan-reus.html> • Revista: Sa Comuna: revista de Biniamar, Caimari, Moscari i Selva, núm. 3, maig-juny, 1986.

4. Estat de conservació	
Estat de conservació	Bo
Intervencions	-

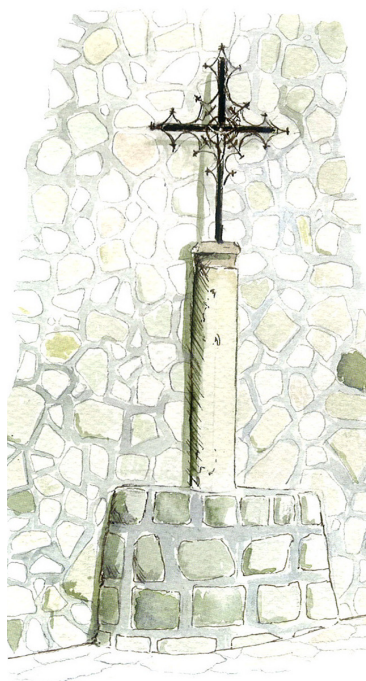
5. Protecció de l'element	
Grau de protecció	Nivell de protecció derivat de la legislació especial BIC. Decreto 571/1963, de 14 de marzo, sobre protección de los escudos, emblemas, piedras heráldicas, rollos de justicia, cruces de término y piezas similares de interés historico- artístico. BOE 30/03/1963
Usos permesos	Els assenyalats a la declaració de BIC
Elements a preservar	Els assenyalats a la declaració de BIC
Intervencions preferents	Tractament per evitar l'oxidació del ferro de la creu. Eliminar els senyals de trànsit de la zona de protecció.
Intervencions admissibles	Les possibles intervencions es detallen a la memòria amb referència al corresponent grau de protecció.
Zona de protecció	Determinada en la declaració de BIC o una franja de 10 m al voltant de l'element amb el concret traçat que figura a la documentació gràfica que s'adjunta. En aquesta zona de protecció no es podrà fer cap tipus d'edificació.

6. Documentació fotogràfica



7. Documentació gràfica

Ordinas Garau, Antoni, París Morey, Antoni i Rotger Moyá, Francesca. *Moscari i el seu districte*. Palma: Ajuntament de Selva, 2006. Pàg. 161. Dibuix de Andrew Pinder



"LA CREU "

Malgrat el dia 3 de maig, festa de la Creu, no sia de gran transcendència al poble, els moscarinencs la celebren i l'homenetjam.

La festa és sobre tot fita obligada pels al.lots de l'entorn qui són els que duen a terme l'endomassada - amb flors i murta - de la creu que hi ha al camí de So'n Rebassa.





Estat abans de la reforma



8. Plànol de situació

