

AE-A01**Ajuntament de
Selva**

1. Identificació	
Denominació	Ajuntament de Selva
Tipologia	Casal
Categoria	Arquitectura i enginyeria civil
Ús actual	Administratiu
Ús original	-
Autoria	-
Estil o corrent	Tradicional

2. Localització	
Municipi	Selva
Nucli	Selva
Adreça	Plaça Major, 1
Referència cadastral	1607101DE9010N - 1607102DE9010N
Coord. UTM ETRS89	491520, 4400527
Entorn	Sòl urbà

3. Descripció	
<p>Edificació construïda entorn al final del segle XIX i restaurada recentment. Exteriorment, està estructurada en tres plantes rematades per un potent cornisament motllurat. L'estructura està feta en paredat en verd amb les obertures alineades per eixos, totes ressaltades i emmarcades amb peces de marès. Del mateix material són les bandes que recorren horitzontalment les façanes tot marcant els forjats. Envolta l'edificació un sòcol de pedra viva. A la façana principal, a la primera planta, hi ha un balcó seguit sustentat per mènsules fet tot en pedra viva. A la façana posterior, hi ha un ascensor amb la caixa en ferro exempta diferenciant la intervenció posterior.</p> <p>L'edifici, encara que reformat per adaptar-se a les noves necessitats, conserva l'estructura original, que s'articula mitjançant dues crugies frontals i tres de fondària. A l'interior, cal destacar l'escala i la cisterna situada vora ella.</p>	
Cronologia	Segle XIX
Bibliografia	<ul style="list-style-type: none"> Dolç i Dolç, Miquel. Dtor. <i>Gran Enciclopèdia de Mallorca. Volum 16</i>. Promomallorca Edicions, SL Inca, 1991. Ordines, Antoni. 1989. <i>Els noms de lloc del terme de Selva</i>. Inca, Mallorca. Ordinas Garau, Antoni. <i>Guia dels pobles de Mallorca</i>. Selva. Inca: Hora Nova S.A., 2001.

4. Estat de conservació	
Estat de conservació	L'edificació s'ha reformat parcialment.
Intervencions	L'any 2017 es reformà l'interior i s'afegeix un ascensor a la façana posterior.

5. Protecció de l'element	
Grau de protecció	Nivell de protecció parcial
Usos permesos	Els permesos per la normativa urbanística.
Elements a preservar	La façana, les cobertes i el balcó de la façana principal.
Intervencions preferents	-
Intervencions admissibles	Les possibles intervencions es detallen a la memòria amb referència al corresponent grau de protecció.
Zona de protecció	Es troba dins la zona de protecció de l'església de Sant Llorenç (AR-01).

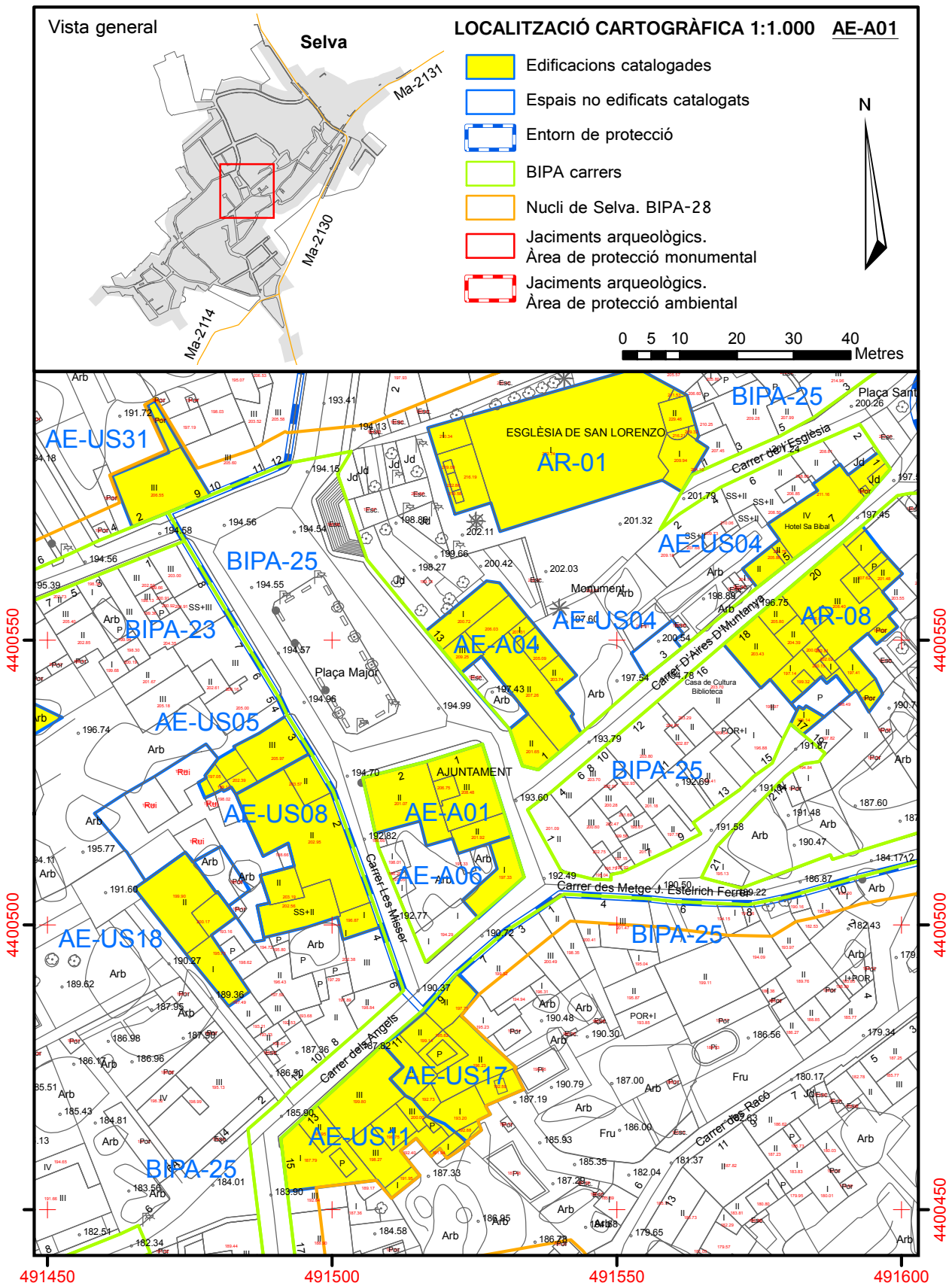
6. Documentació fotogràfica





7. Documentació gràfica

8. Plànol de situació



AE-A02**Ses escoles /
CEIP Es Putxet**

1. Identificació	
Denominació	Ses escoles / CEIP Es Putxet
Tipologia Categoria	Col·legi Arquitectura i enginyeria civil
Us actual	Escola
Us original	Escola
Autoria	Guillem Forteza
Estil o corrent	Racionalista

2. Localització	
Municipi	Selva
Nucli	Selva
Adreça	Carrer de ses Escoles, 14
Referència cadastral	1506319DE9010N0001XZ
Coord. UTM ETRS89	491390, 4400432
Entorn	Sòl urbà

3. Descripció	
<p>El projecte de l'Escola Graduada de Selva es va fer durant la Segona República, sota la batllia de Joan Vives. Es tracta d'un edifici d'estil racionalista realitzat per l'arquitecte Guillem Forteza entorn als anys trenta del segle xx.</p> <p>L'escola de Selva se situa a la part alta del poble, en un solar allargat en forma de L. El seu costat llarg es recolza sobre el carrer de l'Alegria, que delimita el marge sud de la parcel·la. El solar té una superfície aproximada de 2.800 m².</p> <p>L'edifici es presenta asimètric, articulat, centrífug. Interiorment, destaca per l'organització espacial, totalment funcional, que es manifesta a l'exterior mitjançant uns jocs de volumetria que s'identifiquen amb cada un dels espais de l'edificació.</p> <p>L'escola disposa de sis seccions i una sala de treballs manuals. Se situen tres aules en planta baixa, tres aules en planta primera i la sala de manualitats a la planta segona. La geometria i distribució de la planta baixa i la primera es pràcticament coincident. En canvi, la planta tercera ocupa una superfície molt menor.</p> <p>L'escola, a trets generals, té forma de L. En planta baixa, dues de les aules se situen sobre l'ala llarga de la L, mirant al nord, entre elles un guarda-roba, i la tercera aula sobre l'ala curta, mirant al llevant. Entre elles s'hi produeix l'accés, just per la cantonada de l'edifici. L'atri d'accés ocupa una de les arestes, quan accedim al volum principal, se'ns presenta un doble corredor, més llarg cap a l'esquerra, més curt cap a la dreta. Aquest corredor en angle, passa per darrera de les aules. Al seus extrems hi trobam els serveis: sala de dutxa i lavabos. A més en aquesta planta també hi trobam un despatx i un altre guarda-roba. Aquest dos espais s'afegeixen a la construcció com a dos volums independents. El primer s'adossa asimètricament sobre la façana sud. El segon es troba a l'angle interior que traça l'edifici. Aquesta distribució es repeteix en primera planta. Pel que fa a la segona planta, el volum es redueix molt. L'espai principal és el de la sala de treballs manuals.</p> <p>Volumètricament, es tracta de cossos purs, articulats asimètricament entre ells, volums esgraonats, geometries pures i façanes amb el remat pla, ocultant les teulades inclinades. Les obertures cerquen les cantonades, tal i com passa amb la porta d'accés, que amb la voluntat d'ocupar l'aresta, s'acaba dividint en dues una a cada costat de la cantonada.</p>	
Cronologia	Any 1942
Bibliografia	<ul style="list-style-type: none"> • Mayol Amengual, Jaume. <i>L'arquitectura escolar de Guillem Forteza Pinya. Societat, cultura i política a la Mallorca de començament del segle XX</i>. Palma: Institut d'Estudis Balearics, 2011. • Guillem Forteza, <i>arquitecte escolar</i> (Conselleria de Cultura, Educació i Esports, 1993) • <http://gedhe.uib.cat/inventari/espais/>

4. Estat de conservació	
Estat de conservació	Bo
Intervencions	-

5. Protecció de l'element	
Grau de protecció	Nivell de protecció parcial
Usos permesos	Els permesos per la normativa urbanística.
Elements a preservar	-
Intervencions preferents	-
Intervencions admissibles	S'ha d'evitar col·locar elements dissonants al frontis i als laterals de l'edifici. Les possibles intervencions es detallen a la memòria amb referència al corresponent grau de protecció.
Zona de protecció	-

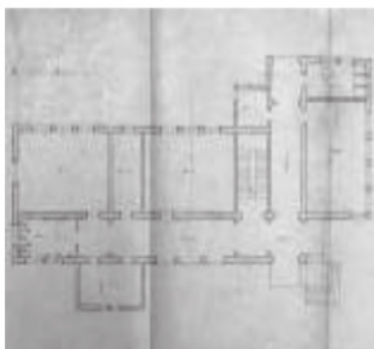
6. Documentació fotogràfica



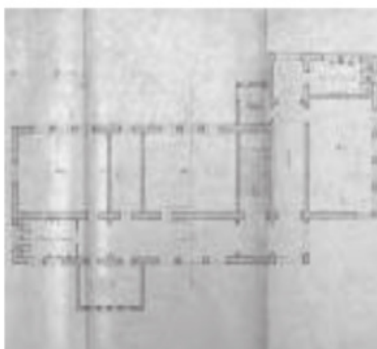




7. Documentació gràfica



674. Guillem Forteza. Grup Escolar de sis seccions a Selva. 15 de maig de 1932. Planta baixa. ASAL.



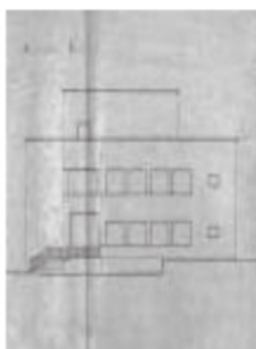
675. Guillem Forteza. Grup Escolar de sis seccions a Selva. 15 de maig de 1932. Planta primera. ASAL.



676. Guillem Forteza. Grup Escolar de sis seccions a Selva. 15 de maig de 1932. Planta segona. ASAL.



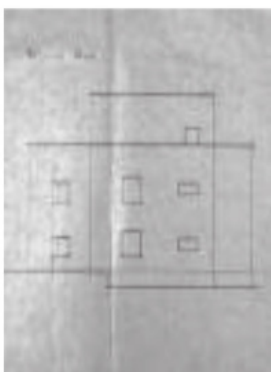
677. Guillem Forteza. Grup Escolar de sis seccions a Selva. 15 de maig de 1932. Façana sud. ASAL.



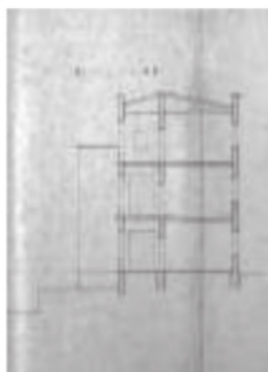
678. Guillem Forteza. Grup Escolar de sis seccions a Selva. 15 de maig de 1932. Façana est. ASAL.



679. Guillem Forteza. Grup Escolar de sis seccions a Selva. 15 de maig de 1932. Façana nord. ASAL.



680. Guillem Forteza. Grup Escolar de sis seccions a Selva. 15 de maig de 1932. Façana oest. ASAL.



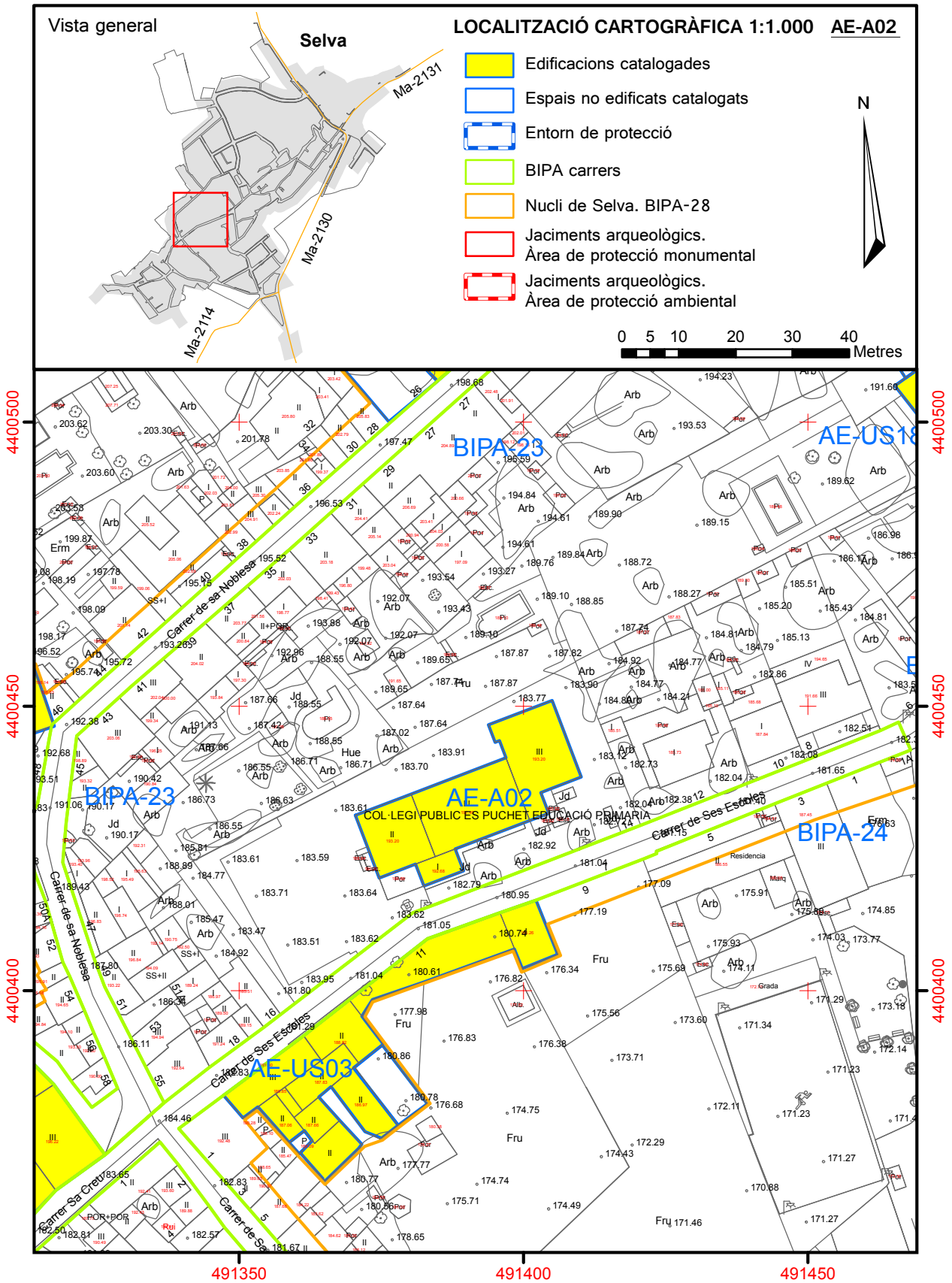
681. Guillem Forteza. Grup Escolar de sis seccions a Selva. 15 de maig de 1932. Secció transversal. ASAL.



682. Grup Escolar de sis seccions a Selva. Estat actual



8. Plànol de situació



AE-A03

RENTADORS

1. Identificació	
Denominació	Rentadors / Font de Rentar
Tipologia	Rentadors
Categoria	Arquitectura i enginyeria civil
Ús actual	Espai lliure públic
Ús original	Rentadors
Autoria	-
Estil o corrent	Popular

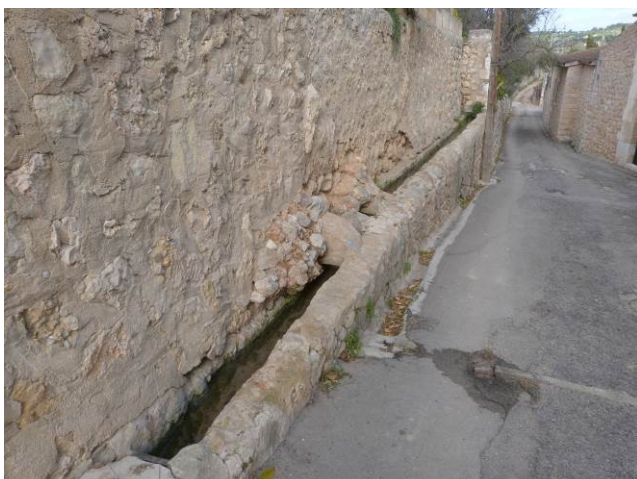
2. Localització	
Municipi	Selva
Nucli	-
Adreça	Polígon 17, parcel·la 55
Referència cadastral	07058A017000550000KK
Coord. UTM ETRS89	491931, 4400645
Entorn	Sòl rústic. Camí dels Diumenges. Al sud del nucli de Selva, entre s'hort d'es Misser i es Molinet

3. Descripció	
<p>Estan documentats com a BENS ETNOLÒGICS (BE-F05) Font de rentar.</p> <p>Els rentadors s'abasteixen de l'aigua de la font de Camarata (BE-F03) mitjançant una síquia en part subterrània i en part aèria que té una longitud aproximada de 130 m. La síquia s'adossa al costat nord-est del camí des Diumenges en un tram curt abans de travessar el camí i arribar als rentadors. Després de passar pels rentadors l'aigua és conduïda fins a un gran safareig adossat a l'edifici del rentadors (si bé en un nivell més baix) ja dins s'hort de Cas Misser.</p> <p>L'edifici dels rentadors consisteix en un espai rectangular porxat, amb la pica llarguera situada al centre, en la direcció de l'eix major. La coberta és a dues vessants, amb coberta de teules sobre canyissada. La biga central és suportada per una gruixada pilastra que surt del bell mig de la pica. Un dels laterals majors de l'edifici s'obri en quasi tota la seva longitud al camí d'accés, suportant la biga-dintell un pilaret de secció octogonal fet de pedra viva. El costat oposat guaita dins s'hort de Cas Misser, per damunt del safareig. Una reixa de ferro tanca els rentadors per evitar els actes vandàlics. Davant els rentadors hi ha una petita carrera emmacada.</p> <p>Està documentat que als anys 1837 i 1865 la font de Camarata i els rentadors es varen escurar.</p> <p>Es tracta d'un espai d'ús públic de notable qualitat tant per la seva estructura com per la situació (visuals) i com a part del conjunt hidràulic de la font de Camarata.</p>	
Cronologia	Documentada al segle XIX, la seva existència és segurament molt anterior.
Bibliografia	<ul style="list-style-type: none"> <https://sites.google.com/a/fontsdetramuntana.com/fontsapps/home> Crespí Gómez, Marina, Gaita Socies, Maria de la Mar, Ordinas i Marcé, Gabriel, Rotger Moyà, Francisca R. i Vibot Railakari, Tomàs. Guia patrimonial del Raiguer. Marratxí: Mancomunitat des Raiguer, 2007. <http://www.ajselva.net/llocs/selva/fontsdecamarataidevalella.pdf>

4. Estat de conservació	
Estat de conservació	Bo
Intervencions	El 1997 el Consell de Mallorca va restaurar els rentadors.

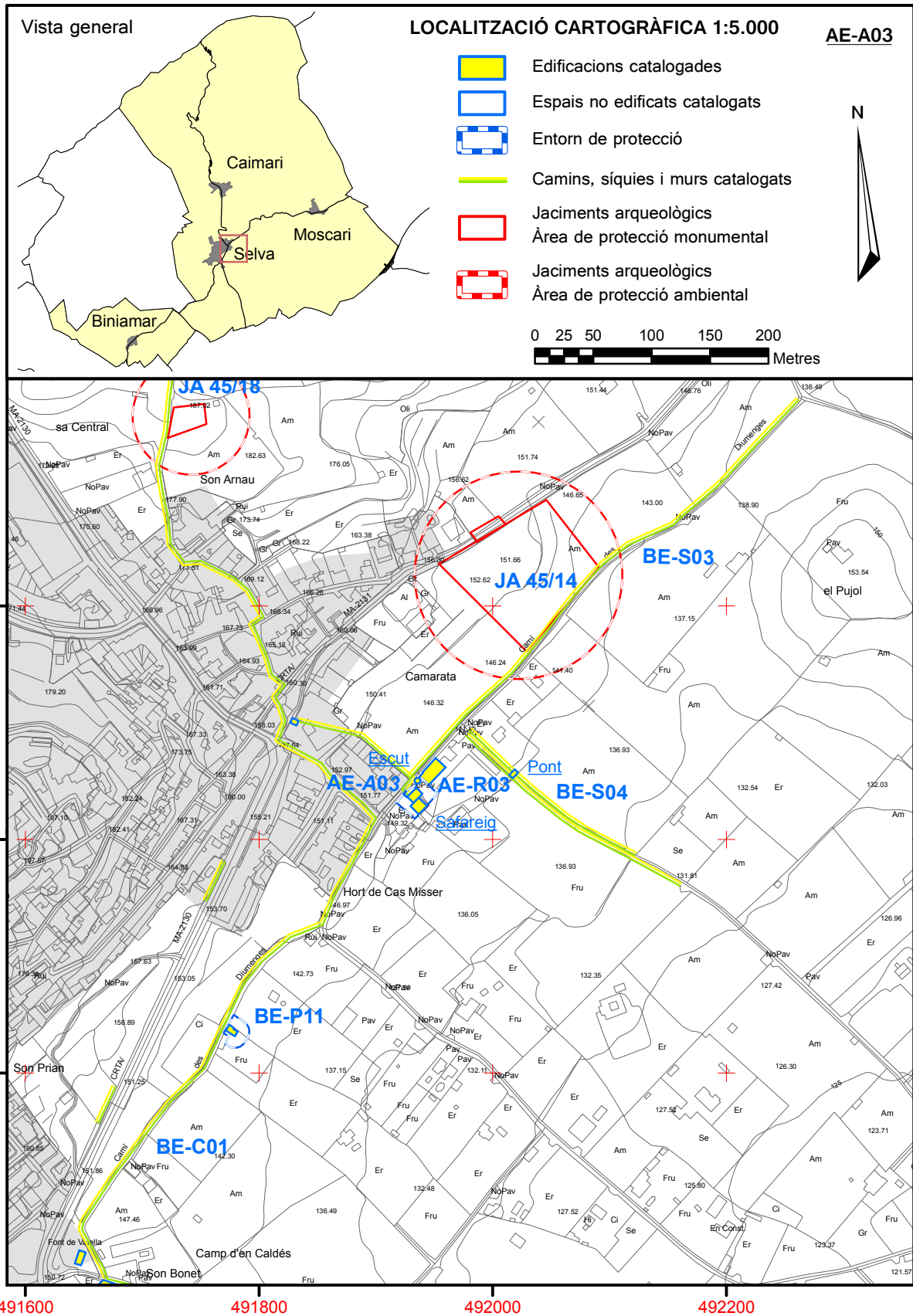
5. Protecció de l'element	
Grau de protecció	Nivell de protecció integral
Usos permesos	El permès per la normativa urbanística.
Elements a preservar	El conjunt format per la síquia, tant la part subterrània com la part aèria, els rentadors i la carrera emmacada.
Intervencions preferents	-
Intervencions admissibles	Les possibles intervencions es detallen a la memòria amb referència al corresponent grau de protecció.
Zona de protecció	Es delimita com a zona de protecció una franja envoltant els rentadors i la carrera emmacada amb una amplària de 10 m, i amb una amplada de 4 m per a la síquia, tant en la part aèria com en la subterrània, amidats a partir de la cara exterior dels seus paraments, amb el concret traçat que figura en la documentació gràfica que s'adjunta. En aquesta zona no es podrà fer cap tipus d'edificació.

6. Documentació fotogràfica



7. Documentació gràfica

8. Plànol de situació



AE-A04

RECTORIA DE SELVA

1. Identificació	
Denominació	Rectoria de Selva
Tipologia Categoria	Casal Arquitectura i enginyeria civil
Us actual	Rectoria
Us original	Rectoria
Autoria	-
Estil o corrent	Tradicional

2. Localització	
Municipi	Selva
Nucli	Selva
Adreça	Plaça Major, 13
Referència cadastral	1608911DE9010N0001XZ
Coord. UTM ETRS	491527, 4400544
Entorn	Sòl urbà

3. Descripció	
<p>La senyorial rectoria de Selva està situada a la plaça Major, cantonada amb el carrer Aires de Muntanya, queda dins de l'entorn de la església de Sant Llorenç. És un edifici de planta rectangular al cos principal, paral·lel a la línia de carrer, i dos cossos perpendiculars afegits a cada costat. És un edifici que combina dues i tres altures segons el cos. La coberta feta en teula àrab és composta. El parament usat a tot el mur exterior és aparell poligonal amb cantoneres de pedra viva. Totes les obertures estan emmarcades en carreu o dovelles de marès. El cos central està reculat i elevat respecte de la línia de carrer, per accedir al portal es va construir una escala de pedra amb arrambador de ferro. La distribució dels buits del cos segueixen un ordre simètric i regular amb certes particularitats. El portal redó adovellat està situat a un costat, just damunt, s'hi situa un balcó amb peanya motllurada. A la dreta del portal, el cos lateral s'eleva fins a tres altures, la tercera planta és un porxo fals a mode de galeria amb columnes octogonals amb capitells de motlures coronats amb una barbacana. El cos que fa cap de cantó amb el carrer Aires de Muntanya acaba amb una terrassa amb barana de pedra. L'espai interior es conserva amb la distribució original conservant els arcs rebaixats fets en dovelles de pedra per separar les estàncies.</p>	
Cronologia	Segle XIX
Bibliografia	<ul style="list-style-type: none"> Ordines Garau, Antoni. <i>Els noms de lloc del terme de Selva</i>. Inca: obra patrocinada per l'Ajuntament de Selva amb la col·laboració de la Conselleria d'Educació, Cultura i Esports del Govern Balear, 1989. Ordinas Garau, Antoni. <i>Guia dels pobles de Mallorca. Selva</i>. Inca: Hora Nova S.A., 2001.

4. Estat de conservació	
Estat de conservació	Bo
Intervencions	-

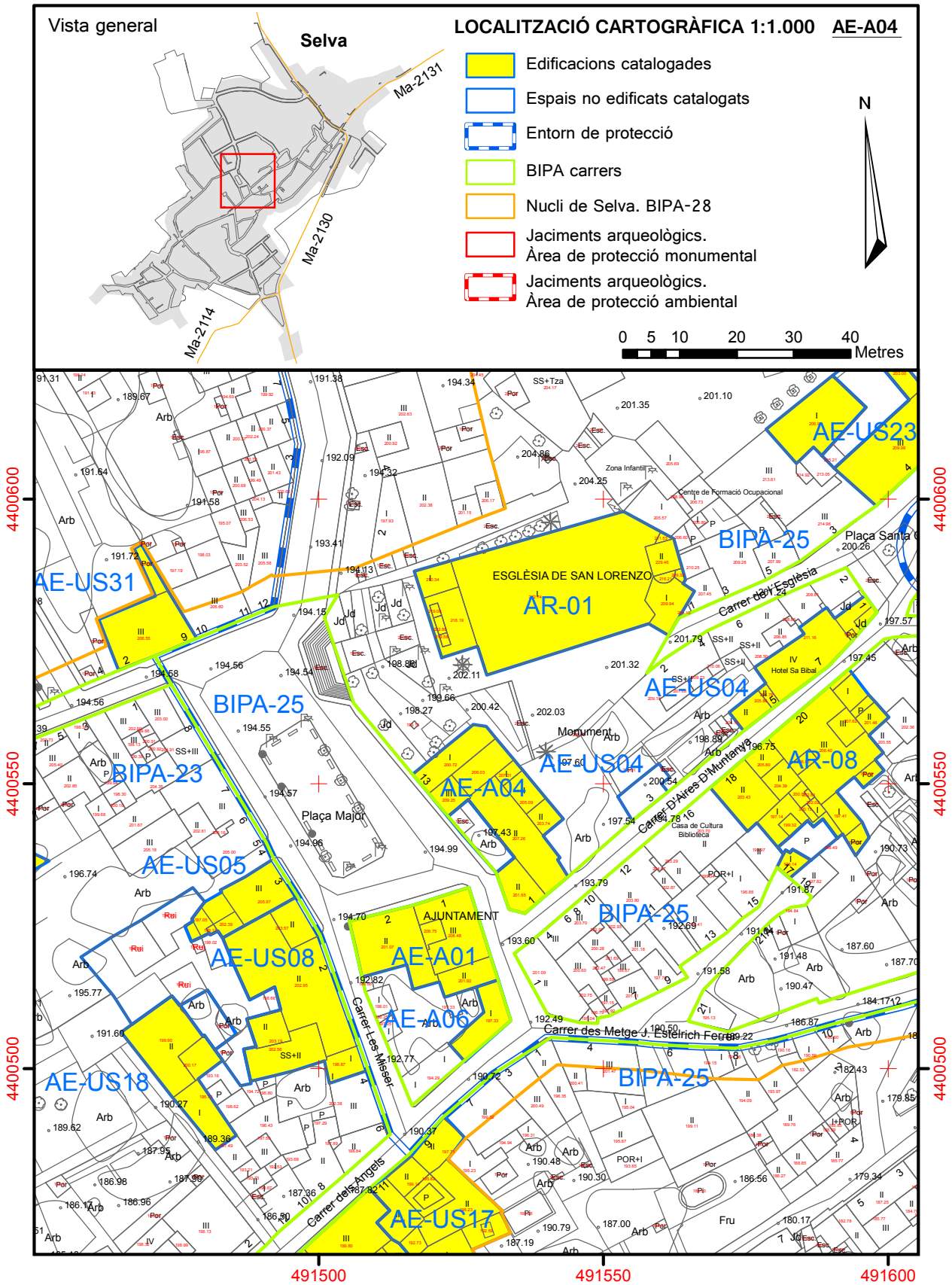
5. Protecció de l'element	
Grau de protecció	Nivell de protecció parcial
Usos permesos	Els permesos per la normativa urbanística.
Elements a preservar	-
Intervencions preferents	-
Intervencions admissibles	Les possibles intervencions es detallen a la memòria amb referència al corresponent grau de protecció.
Zona de protecció	Es troba dins la zona de protecció de l'església de Sant Llorenç (AR-01).

6. Documentació fotogràfica



7. Documentació gràfica

8. Plànol de situació



AE-A05**RECTORIA DE
BINIAMAR**

1. Identificació	
Denominació	Rectoria de Biniamar
Tipologia	Casal
Categoria	Arquitectura i enginyeria civil
Us actual	Residencial
Us original	Residencial
Autoria	-
Estil o corrent	Arquitectura popular

2. Localització	
Municipi	Selva
Nucli	Biniamar
Adreça	Carrer de la Trinitat, 1
Referència cadastral	9181606DE8998S
Coord. UTM ETRS89	489072, 4397933
Entorn	Sòl urbà

3. Descripció	
<p>La rectoria de la parròquia de Biniamar fou erigida l'any 1977, si bé l'edifici data de 1841.</p> <p>Té una tipologia de casal urbà de planta quadrada, adossat al mur l'església de Santa Tecla (AR-05), en la part del presbiteri. La façana principal de la rectoria, juntament amb la façana lateral de l'església, formen un rectangle amb terra empedrat, un pedrís continu al llarg de les dues façanes els dona continuïtat.</p> <p>Les façanes, lateral i principal, estan fetes en paredat en verd amb las cantoneres en pedra viva. Els buits de la façana principals estan alineats en un sol eix central, a la planta baixa hi ha el portal rodó, adovellat i emmarcat en marès amb brancals de pedra. Damunt, hi trobam una finestra rectangular balconera amb barrots, allindanada amb pedra i amb peanya molturada. Al porxo, hi ha una finestra quadrada cegada per un rellotge.</p> <p>La cornisa és de teules superposades, i davall del voladís trobam el canal de giny</p>	
Cronologia	Any 1841
Bibliografia	<ul style="list-style-type: none"> Ordines Garau, Antoni. <i>Els noms de lloc del terme de Selva</i>. Inca: obra patrocinada per l'Ajuntament de Selva amb la col·laboració de la Conselleria d'Educació, Cultura i Esports del Govern Balear, 1989. Ordinas Garau, Antoni. <i>Guia dels pobles de Mallorca. Selva</i>. Inca: Hora Nova S.A., 2001. Rosselló Vaquer, Ramón. <i>Història de Biniamar</i>. Selva: Ajuntament de Selva, 2000. Valero i Martí, Gaspar. <i>Conèixer la part forana: Biniamar</i>. Grup Segall, 2002.

4. Estat de conservació	
Estat de conservació	Bo
Intervencions	-

5. Protecció de l'element	
Grau de protecció	Nivell de protecció parcial
Usos permesos	Els permesos per la normativa urbanística.
Elements a preservar	-
Intervencions preferents	-
Intervencions admissibles	Les possibles intervencions es detallen a la memòria amb referència al corresponent grau de protecció.
Zona de protecció	És troba dins la zona de protecció de l'església de Santa Tecla (AR-05).

6. Documentació fotogràfica



7. Documentació gràfica



Panoràmica de l'església i la vicaria, devers els anys 1930, amb la gent vestida de pageses. (Foto Mascaró)

8. Plànol de situació

AE-A06

Mercat de Selva

1. Identificació	
Denominació	Mercat de Selva
Tipologia	Mercat
Categoria	Arquitectura i enginyeria civil
Us actual	Equipament Administratiu-Policia Local
Us original	Mercat
Autoria	-
Estil o corrent	Tradicional

2. Localització	
Municipi	Selva
Nucli	Selva
Adreça	Carrer dels Àngels, 2
Referència cadastral	1607101DE9010N
Coord. UTM ETRS89	491509, 4400485
Entorn	Sòl Urbà

3. Descripció	
<p>Edifici situat a la cantonada entre el carrer dels Àngels i el carrer des Metge Jaume Estelrich i Ferrer. És un edifici d'una sola planta amb coberta de teulada, d'un sol vessant lleugerament inclinat cap a la façanes. La façana presenta cinc buits simètrics, tots són portals rodons adovellats units per una faixa horitzontal a la part superior que se sustenta al damunt d'un quadrat a les sobre claus dels portals dels carrers dels Àngels i, directament sobre la clau, al carrer de Cas Misser per corregir òpticament el desnivell del terra. A l'intradós dels arcs, trobam una tarja de ventall amb radis de ferro damunt de portes de fusta. Al portal central dels tres que ocupen el carrer dels Àngels, encara es pot llegir: <i>MERCADO</i> a la clau, inscrit damunt marès.</p> <p>Aquest edifici, encara que de petites dimensions, té certes característiques comuns amb altres mercats de mitjans del segle XIX, com les arcades amb tarja de ventall.</p>	
Cronologia	Segle XIX
Bibliografia	-

4. Estat de conservació	
Estat de conservació	Bo
Intervencions	S'ha reformat totalment. A perdut l'ús de mercat i es destina a oficines municipals.

5. Protecció de l'element	
Grau de protecció	Nivell de protecció parcial
Usos permesos	Els permesos per la normativa urbanística.
Elements a preservar	-
Intervencions preferents	-
Intervencions admissibles	Les possibles intervencions es detallen a la memòria amb referència al corresponent grau de protecció.
Zona de protecció	És troba dins la zona de protecció de l'església de Sant Llorenç (AR-01).

6. Documentació fotogràfica



7. Documentació gràfica



8. Plànol de situació

