

BE-J01

Rotes de Caimari

1. Identificació	
Denominació	Rotes de Caimari
Tipologia Categoria	Espai marjat Béns etnològics
Ús actual	Desús
Ús original	Agrari
Autoria	-
Estil o corrent	Popular

2. Localització	
Municipi	Selva
Nucli	-
Adreça	-
Referència cadastral	07058A01200003 - 07058A01200064 - 07058A01200065 - 07058A01200004 07058A01200042 - 07058A01200041 - 07058A01200040 - 07058A01200039 07058A01200038 - 07058A01200037 - 07058A01200036 - 07058A01200035 07058A01200034 - 07058A01200033 - 07058A01200071 - 07058A01200032 07058A01200031 - 07058A01200030 - 07058A01200052 - 07058A01200029 07058A01200028 - 07058A01200026 - 07058A01200025 - 07058A01200024 07058A01200023 - 07058A01200022 - 07058A01200021 - 07058A01200049 07058A01200020 - 07058A01200019 - 07058A01200018
Coord. UTM ETRS89	491162, 4402937
Entorn	Sòl rústic. Polígon 12. Camí Vell de Lluc o carretera Caimari-Lluc (Ma-2130). A la zona de muntanya sortint de Caimari en direcció a Lluc, als costers orientals del puig de sa Creu i del puig de n'Escuder.

3. Descripció	
<p>Aspectes històrics i cronologia:</p> <p>Es tracta d'antigues terres comunals que formaven part de la comuna de Caimari i que, entre 1837 i 1853, foren establides a particulars que feren l'extraordinària tasca de marjar els costers. El 1837, en el procés desamortitzador, foren parcel·lats al nord del nucli de Caimari alguns costers de la Comuna, transformats immediatament en marjades d'oliverar i ametllar, però ja estaven en decadència el 1860.</p> <p>Descripció del conjunt:</p> <p>Les rotes de Caimari estan situades entre els 180 i els 475 m d'altura, i delimitades pel torrent de ses Mosqueres, pel puig de sa Creu i pel puig de n'Escuder. Gràcies a la seva situació, al costat del camí Vell de Lluc, ruta tradicional d'accés al monestir de Lluc, i de la carretera de Caimari a Lluc, molt freqüentada per la població local i pels forans, és una de les àrees marjades més conegudes de Mallorca.</p> <p>En conjunt, ocupa una superfície de 35,7 hectàrees, dividides en 31 propietats i destinades, antigament, al conreu de l'olivera, tot i que també hi trobam alguns ametlers i garrovers, més freqüents a les parts més baixes.</p> <p>Per fer-les aptes per al conreu, els propietaris aixecaren més de 74 quilòmetres lineals de marges, amb parets per separar-los. Les propietats també solen tenir un camí de ferradura interior i un porxo o caseta. En la major part, els marges són molt rudimentaris, amb traçat rectilini i braó.</p> <p>A la part més fonda, davalla el torrent de la coveta Negra encaixat entre parets seques gruixades i amb qualche parat.</p> <p>Els marges, les parets, les casetes i els torrents canalitzats n'ocupen pràcticament tota la superfície i configuren un espai d'alt valor etnològic i paisatgístic.</p> <p>Es considerà indret d'interès preferent en el <i>Catàleg dels camps marjats</i> elaborat per FODESMA l'any 1995.</p> <p>Transposició de la declaració de BIC:</p> <p>Acord de declaració de Bé d'Interès Cultural, amb la categoria de Lloc d'Interès Etnològic, a favor de Ses Rotes de Caimari, terme municipal de Selva. (exp. 258/08)</p> <p>El Consell de Mallorca en la sessió ordinària del Ple que va tenir lloc el dia 5 de novembre de 2009, adoptà, entre altres,</p>	

el següent acord: A la vista que, mitjançant l'acord de data 25 de juliol de 2008, la Comissió Insular d'Ordenació del Territori, Urbanisme i Patrimoni Històric de Mallorca va acordar la incoació de l'expedient de declaració de Bé d'Interès Cultural, amb la categoria de Lloc d'Interès Etnològic, a favor de Ses Rotes de Caimari, Selva.

A la vista que, mitjançant acord de data 5 de juny de 2009, la Comissió d'Ordenació del Territori, Urbanisme i Patrimoni Històric de Mallorca va acordar informar favorablement aquest expedient i elevar-lo al Ple del Consell de Mallorca per a la seva declaració.

Atès l'informe jurídic, de data 13 d'octubre de 2009, de la tècnica de la Secció Jurídicoadministrativa del Servei de Patrimoni Històric.

Per tot això, i en virtut del que disposa el Títol I de la Llei 12/1998, de 21 de desembre, del Patrimoni Històric de les Illes Balears, i d'acord amb les competències atribuïdes per la Llei 6/1994, de 13 de desembre, als Consells Insulars en matèria de Patrimoni Històric, i el Reglament Orgànic del Consell de Mallorca, aprovat pel Ple del 8 de març de 2004, aquesta vicepresidenta i consellera executiva de Cultura i Patrimoni eleva al Ple la següent proposta d'acord:

I. Declarar com a Bé d'Interès Cultural, amb categoria de lloc d'interès etnològic, les Rotes de Caimari, en el terme municipal de Selva, la descripció i la delimitació de les quals figuren a l'informe tècnic de data 15 de juliol de 2008, que s'adjunta i forma part integrant del present acord.

II. Els efectes d'aquesta declaració són els que genèricament estableixen la Llei 12/1998, de 21 de desembre, del Patrimoni Històric de les Illes Balears i la normativa concordant. III. Notificar aquesta resolució als interessats, a l'Ajuntament de Selva i al Govern de les Illes Balears. IV. Publicar aquest acord de declaració al Butlletí Oficial de les Illes Balears, i en el Boletín Oficial del Estado i anotar-ho al Registre Insular de Béns d'Interès Cultural i comunicar-ho al Registre de Béns d'Interès Cultural de les Illes Balears per tal que es procedeixi a la seva inscripció, i a la vegada comunicui al Registre General de Béns d'Interès Cultural de l'Estat les inscripcions i anotacions que es realitzin.

Contra aquest acord que esgota la via administrativa es poden interposar, alternativament, els recursos següents:

- a) Directament el recurs contenciós administratiu davant el tribunal que resulti competent, en el termini de dos mesos, comptadors a partir del dia següent de la notificació del present acord.
- b) El recurs de reposició potestatiu davant l'òrgan que ha dictat aquest acord, el Ple del Consell, en el termini d'un mes, comptador a partir del dia següent de la notificació del present acord. Contra la desestimació expressa del recurs de reposició podrà interposar-se el recurs contenciós administratiu, en el termini de dos mesos, comptadors a partir del dia següent al de la recepció de la notificació de la desestimació de l'esmentat recurs.

Un cop transcorregut un mes des de la interposició del recurs sense que s'hagi notificat la resolució, podrà interposar-se el recurs contenciós administratiu, contra la desestimació presumpta del recurs de reposició, sense limitació temporal, mentre no hi hagi resolució expressa. No obstant l'anterior, es pot exercitar, si n'és el cas, qualsevol altre recurs que s'estimi pertinent. Tot això de conformitat amb la Llei 29/1998, de 13 de juliol, reguladora de la jurisdicció contenciosa administrativa i de la llei 4/1999, de 13 de gener, de modificació de la Llei 30/1992, de 26 de novembre, de règim jurídic de les administracions públiques i del procediment administratiu comú.

Palma, 19 de novembre de 2009
El secretari general del Consell de Mallorca
Jeroni M. Mas i Rigo

Annex 1

(Es publica com a annex un extracte de l'informe tècnic de data 15 de juliol de 2008. L'informe íntegre a què fa referència l'apartat I de l'acord de declaració, consta a l'expedient administratiu núm. 258/08. Aquest expedient es podrà consultar a les dependències del Servei de Patrimoni Històric (Plaça de l'Hospital, 4, 07012- Palma) per aquells interessats en el procediment i que acreditin aquesta condició, d'acord amb el que disposa l'art. 31 i ss. de la Llei 30/1992, de 26 de novembre, de règim jurídic de les administracions públiques i del procediment administratiu comú, modificada per la Llei 4/1999, de 13 de gener).

1.- Fitxa tècnica

Denominació: Rotes de Caimari.

Denominació antiga: Comuna de Caimari.

Situació: Les rotes de Caimari estan situades a la sortida del poble de Caimari en direcció a Lluc, entre els 180 i els 475 metres d'altura, delimitades pel torrent de ses Mosqueres, el puig de sa Creu, i el puig de n'Escuder.

Municipis: Selva.

Cronologia: Aquestes terres formaven part de l'antiga Comuna de Caimari. L'origen de les terres comunals es remunta als anys posteriors a la conquesta catalana, en les Ordinacions de Jaume II. A finals del segle XIX, emmarcat en les desamortitzacions que es produïren arreu de l'Estat, s'establiren les terres comunals.

Usos: Civil. Actualment només un 50% del espai manté l'activitat agrària.

Classificació del sòl: rústic.

Propietat: Privada.

Protecció existent: L'àrea de les rotes està inclosa a l'àmbit de diverses lleis i plans i instruments d'ordenació i protecció del territori:

LEN

La totalitat de l'àrea de les Rotes de Caimari està inclosa en alguna de les figures de protecció que determina la Llei 1/91 de 30 de gener, d'Espais Naturals i de Règim Urbanístic de les Àrees d'Especial Protecció de les Illes Balears. Una petita part com a àrea natural d'especial interès alt nivell de protecció (AANP) i la resta com a àrea natural d'especial interès (ANEI).

XARXA NATURA 2000: LIC-ZEPA

Una part de l'àrea està inclosa la Xarxa Natura 2000 com Llocs d'Importància Comunitària (LIC) i declarada Zona d'Especial Protecció de les Aus (ZEPA d'acord amb el Decret 28/2006, de 24 de març, pel qual es declaren Zones d'Especial Protecció per a) a l'àmbit de les Illes Balears per a les Aus (ZEPA) i el Decret 29/2006, de 24 de març, pel qual s'aprova l'ampliació de la llista de Llocs d'Importància Comunitària (LIC) i es declaren més Zones d'Especial Protecció per a les aus (ZEPA) a l'àmbit de les Illes Balears.

PLA TERRITORIAL INSULAR DE L'ILLA DE MALLORCA

A més de les àrees AANP i ANEI, la franja més propera al nucli de Caimari està inclosa a la categoria d'Àrea de Transició d'Harmonització (ATH), i de Sòl rústic de Règim General, establertes en el Pla Territorial Insular de Mallorca.

També hi ha inclòs part amb la categoria de Àrea de Protecció Territorial de Carretera.

Les normatives d'ordenació del Pla Territorial Insular de Mallorca regulen el règim d'usos d'aquest espai en el títol II dedicat a les delimitacions i usos del sòl rústic de les ÀREES SOSTRETES DEL DESENVOLUPAMENT URBÀ i en el títol III dedicat a la serra de Tramuntana.

La superfície que es proposa declarar BIC està afectada per les Àrees de Prevenció de Risc (APR), definides en el PTM com les que presenten un manifest risc d'inundació, incendi, erosió o esllavissament, independentment de la seva inclusió en les categories anteriors (AANP o ANEI).

Les actuacions venen també definides en les normatives d'ordenació del Pla Territorial de Mallorca (PTM) en el títol dedicat a les delimitacions i usos del sòl rústic de les àrees sostretes del desenvolupament urbà i es diferencia, un APR EROSIO que comprèn tota l'àrea de les Rotes de Caimari, un APR ESSLAVISSAMENT: gairebé queda tot inclòs i un APR INCENDIS que afecta a una part de l'àrea.

PORN

Gairebé tota l'àrea està inclosa en la declaració Paratge Natural la Serra de Tramuntana segons l'acord del Consell de Govern de 16 de març de 2007, a partir de les disposicions normatives que estableix la Llei 5/2005, de 26 de maig, per a la conservació dels espais de rellevància ambiental (LECO).

El Pla de Regulació dels Recursos Naturals de la serra de Tramuntana 58 BOIB Num. 183 17-12-2009 aprovat pel Decret 19/2007 de 16 de març de 2007 que zonifica el territori en funció dels usos i les activitats que s'hi permeten determina a les Rotes de Caimari una zona d'ús limitat.

La resta de l'àrea figura com a zona d'ús compatible, on les funcions i els usos a fomentar estan definits en els articles 15 i 16 del PORN.

Categoria proposada: Bé d'Interès Cultural, amb categoria de lloc d'interès etnològic que ve definida per la Llei 12/1998 com 'lloc o paratge natural amb construccions o instal·lacions vinculades a formes de vida, cultura i activitats tradicionals del poble de les Illes Balears que mereixen ser preservats pel seu valor etnològic'.

2.- Descripció

Les rotes de Caimari conformen 35,7 hectàrees de superfície marjada dividida actualment en 28 propietats, de les quals 15 se situen en el vessant del puig de n'Escuder, i les altres 13 en els costers del puig de sa Creu.

Aquestes petites explotacions estan destinades majoritàriament al conreu de l'olivera, encara que també trobam ametllers i a les parts més baixes ambdós conreus es poden combinar amb la presència de garrovers.

Els marges i altres estructures de pedra en sec, les parets, les casetes i els torrents canalitzats, ocupen pràcticament tota la superfície de les rotes, configurant un espai d'alt valor etnològic i paisatgístic, reflex de la societat i els coneixements de l'època en que es construïren.

Gràcies a la seva situació, al costat del camí vell de Lluç, ruta tradicional d'accés al monestir i de la carretera de Caimari a Lluç, molt freqüentada per la població local i els forans, constitueix una de les àrees marjades més conegudes de l'illa de Mallorca.

La importància patrimonial dels camps marjats de les Rotes de Caimari és palesa quan valoram l'esforç i dificultat que implicà la seva construcció i les despeses econòmiques que en termes actuals representaria el seu bastiment. Atenent la dimensió mitjana dels marges s'estima que hi ha prop de 74.400 m lineals de marges, el que suposa més de 134.000 m² de superfície paredada.

3.- Memòria històrica

Les rotes de Caimari estan situades en el territori que constituïa l'antiga Comuna d'aquest poble, en el terme municipal de Selva. L'origen de les terres comunals es remunta a l'any 1300 quan es publicaren les Ordinacions dictades per Jaume II, que entre altres coses regulaven l'explotació d'aquestes terres per part dels pobladors.

Aquest espai fou durant molts anys una font de recursos per a la població del municipi, que procedí a la seva explotació sistemàtica amb l'extracció de llenya, carbó, calç, etc.

4.- Proposta de delimitació del bé afectat.

La delimitació es correspon amb la cartografia adjunta. Atesa la protecció urbanística i mediambiental que gaudeix la zona propera a les rotes de Caimari (conformada majoritàriament per la finca pública anomenada Comuna de Caimari), l'entorn de protecció coincidirà amb la delimitació del propi BIC.

5.- Informe sobre l'estat de conservació del bé.

En general, a les rotes predominen les marjades en bon estat. Les àrees en mal estat representen el 11%, mentre que un 2% es pot considerar destruït i de molt difícil reconstrucció. Els factors que més influeixen en la conservació de les marjades són la litologia dels vessants, la intensitat dels processos geomorfològics, i el manteniment que n'ha fet la propietat.

La majoria de les rotes situades entre Caimari i el comellar del Horts es troben en bon estat, s'hi bé hi ha algunes zones esbaldregades. Els majors problemes de degradació els trobem al vessant del puig de'n Escuder especialment en els espais amb major rost i litologies poc consistents.

Les marjades destruïdes corresponen a espais on es varen desfer part dels marges per aprofitar-ne la pedra, costers arrasats per l'acció de rossagueres i s'ha d'esmentar també la destrucció d'alguns murs a causa del ramat porcí.

La degradació afecta a altres elements de pedra en sec annexes a les marjades. Al torrent de sa Coveta Negra, tot i comptar amb murs de canalització de gran consistència, s'hi observen esbaldrecs dels marges i per la formació de xaragalls. Les parets de tancament també han patit el pas del temps i la manca de manteniment, i algunes es troben en mal estat.

L'abandonament de les tasques agrícoles ha alterat també l'estat de conservació d'algunes de les casetes. Així, 4 han perdut la teulada i 2 tenen les parets d'erruïdes. Per altra part la pressió urbanística que afecta a les proximitats del nucli de Caimari, ha provocat la transformació d'algunes de les rotes més properes.

El creixement de la vegetació espontània a les àrees on s'ha abandonat l'activitat agrària constitueix un problema afegit per a la conservació de les marjades ja que la seva recuperació resultaria molt complicada, sobretot a les zones on pins i garriga estan més desenvolupats. A més a més, la dinàmica de colonització vegetal ha provocat un augment del perill d'incendi i avui en dia representa una amenaça per les marjades improductives.

6.- Criteris d'intervenció.

Les rotes de Caimari constitueixen una de les mostres més representatives de l'enginyeria popular realitzada en pedra en sec a l'illa de Mallorca. Per aquest motiu per a la restauració de les marjades, parets, torrents s'haurà d'emprar la mateixa tècnica, es a dir s'hauran de rehabilitar sense la utilització de ciment ni altre material de lligam entre les pedres. Així mateix la pedra utilitzada serà del lloc, o en cas que no sigui possible, de la mateixa composició, color i textura que l'existent en l'actualitat.

La vàlua paisatgística de les rotes de Caimari fa especialment aconsellable la prohibició de qualsevol actuació que hi pugui incidir negativament, especialment l'obertura de nous camins, la cimentació o asfaltat dels existents i la instal·lació d'esteses elèctriques i plaques solars.

A tots aquests elements, camins, casetes, marjades, sistemes d'evacuació d'aigua, etc, al formar part essencial del lloc d'interès etnològic proposat, les intervencions s'ajustaran als criteris que marca la llei 12/1998 del patrimoni històric de les Illes Balears, article 41 (criteris d'intervenció), punt 1.

En tot cas, s'haurà d'estar al que assenyala la llei 12/98, del patrimoni històric de les Illes Balears, especialment en el seus articles: article 2 (col·laboració entre les administracions públiques), 3 (col·laboració del particulars), 22 (protecció general dels béns del patrimoni històric), 23 (protecció de béns immobles), 24 (suspensió d'obres), 26 (deure de conservació de béns culturals i catalogats), 27 (incompliment dels deures de conservació), 28 (reparació de danys), 29 (informes i autoritzacions), 36 (planejament urbanístic), 37 (autorització d'obres), 38 (instruments d'ordenació urbanística i mesures de protecció), 39 (plans urbanístics de conjunts històrics), 40 (licències), i tot allò que resulti d'aplicació del títol IV (patrimoni etnològic).

Cronologia	Segle XIX
Bibliografia	<ul style="list-style-type: none"> • Crespí Gómez, Marina; Gaita Socies, Maria de la Mar; Ordinas i Marcé, Gabriel; Rotger Moyà, Francisca R. i Vibot Raillakari, Tomàs. <i>Guia patrimonial del Raiguer</i>. Marratxí: Mancomunitat des Raiguer, 2007. • Diversos autors, <i>GR222 Mallorca. Llevant, Pla i Tramuntana. Ruta Artà-Lluc</i>. Mallorca: Consell de Mallorca, agost 2015 • <http://www.conselldemallorca.net/?id_section=4295> • Dolç i Dolç, Miquel., Dr. <i>Gran Enciclopèdia de Mallorca</i>. Volum 2. Promomallorca Edicions, SL, Inca, 1989. • Diversos autors, <i>Catàleg i anàlisi dels camps marjats del terme de Selva I</i>. Consell de Mallorca, juliol-octubre 1995. • Diversos autors, <i>Catàleg i anàlisi dels camps marjats del terme de Selva II</i>. Consell de Mallorca, juliol-octubre 1995. • Diversos autors, <i>Catàleg i anàlisi del camps marjats del terme de Selva</i>. Fodesma. Consell Insular de Mallorca, 1995.

4. Estat de conservació	
Estat de conservació	Regular. Les marjades es troben abandonades i envaïdes per la vegetació i presenten nombrosos esboldrecs. Algunes casetes presenten esfondraments parcials de les cobertes de teules.
Intervencions	-

5. Protecció de l'element	
Grau de protecció	Nivell de protecció derivat de la legislació especial Les Rotes de Caimari són BIC amb la categoria de lloc d'interès etnològic (Acord de declaració de bé d'interès cultural, amb la categoria de lloc d'interès etnològic, a favor de ses rotes de Caimari, terme municipal de Selva BOIB núm. 183 de 17/12/2009).
Usos permesos	Els assenyalats a la declaració de BIC.
Elements a preservar	Els assenyalats a la declaració de BIC.
Intervencions preferents	Les assenyalades a la declaració de BIC.
Intervencions admissibles	Les possibles intervencions es detallen a la memòria amb referència al corresponent grau de protecció.
Zona de protecció	Determinada en la declaració de BIC.

6. Documentació fotogràfica



Rota de Cas Menescal





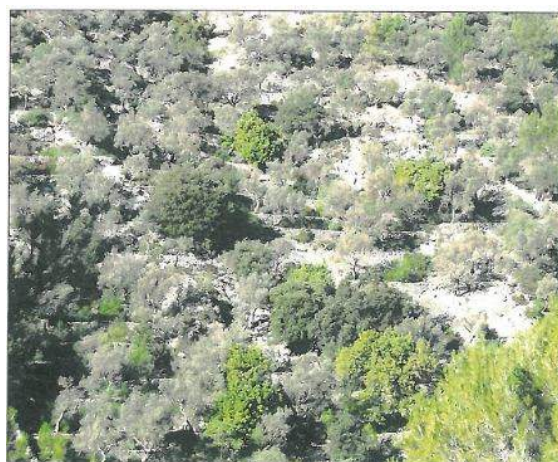
Rota de s'Escolans



Rota des Carter



Rota d'en Clapat



Rota d'en Xesc Regidor



Rota de Son Albertí



Braó a la rota de Son Albertí



Ressalt a la rota d'en Bernat Casetes



Marge bastit amb pedres de grans dimensions



Galera a la rota de Son Albertí



Paret cabrera



Torrent de sa Coveta Negra



Torrent de sa Coveta Negra



Clot d'infiltració a peu de marge



Recollida de l'aigua de cap-rec



Camí de ferradura empedrat rota d'en Esteve



Camí de ferradura a la rota d'en Xesc Regidor



Camí de ferradura a la rota de Son Albertí



Escala lateral integrada a Cas Menescal



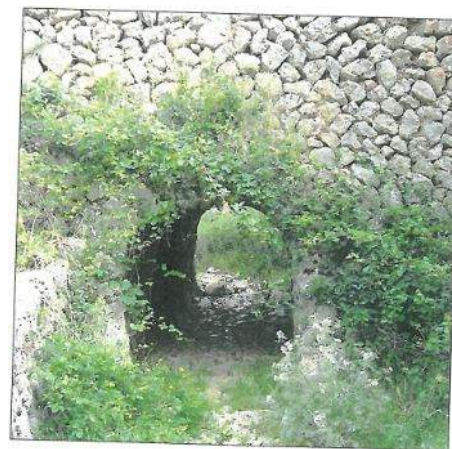
Rampa a la rota de s'Escolana



Accés a la rota des Carier des del camí Vell de Lluç



Pontet al torrent de sa Coveta Negra



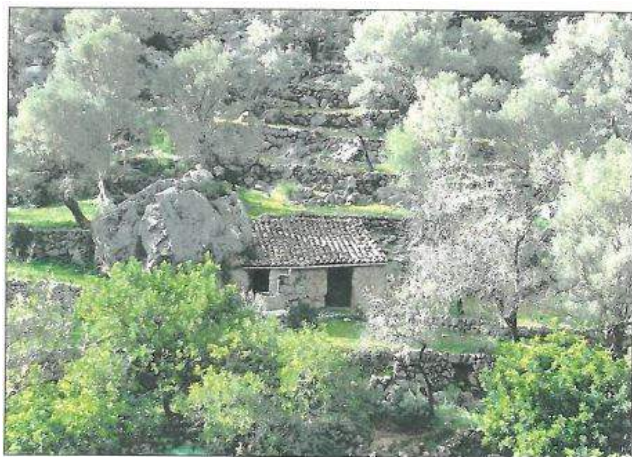
Pont al camí des Horts



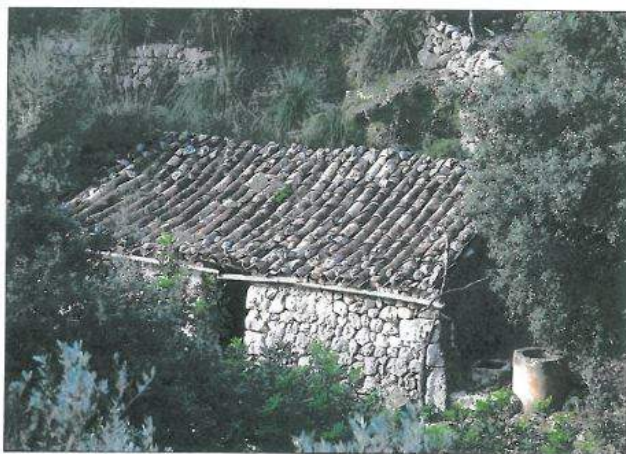
Porxo a la rota de Son Albertí



Porxo a la rota den Xesc Regidor



Porxo a la rota des Carter



Porxo a la rota de s'Escolana



Marjades destruïdes a Can Nesse



Esboldrecs generalitzats a les marjades de la rota de sa Bisbal



Problemes associats a l'obertura de pistes



Esboldrec al torrent



Porxo sense teulada



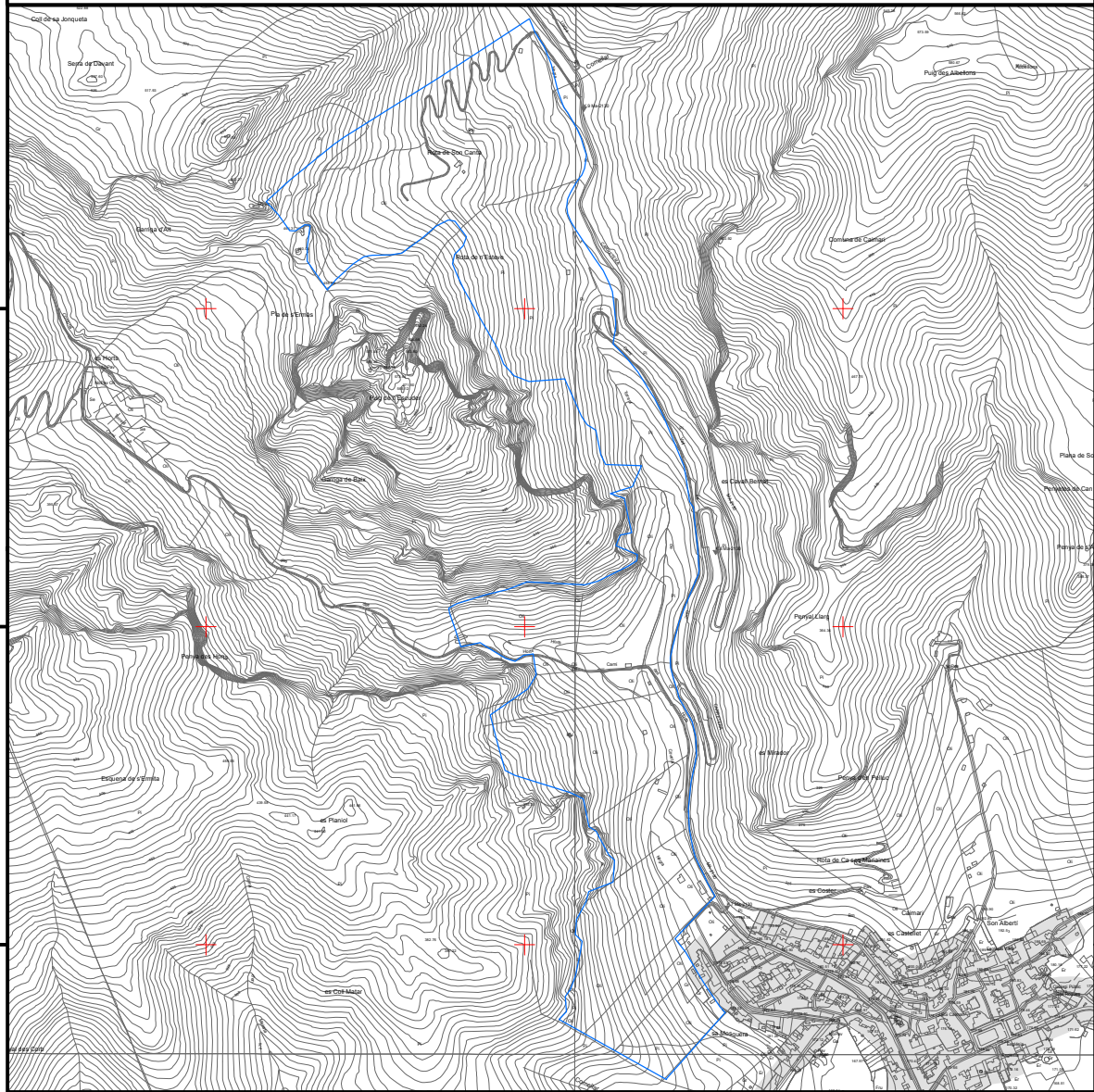
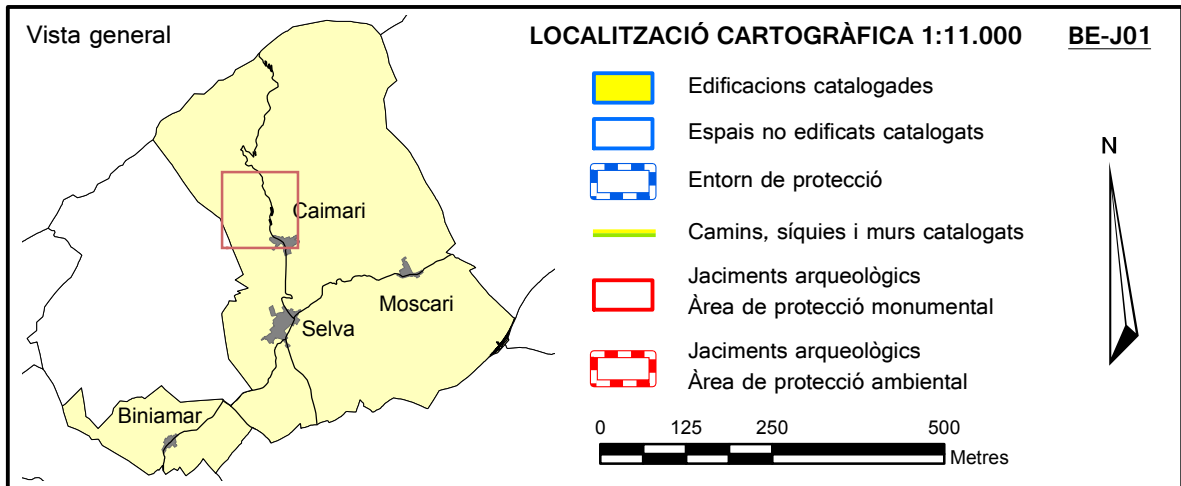
Rotes colonitzades per garriga amb pins

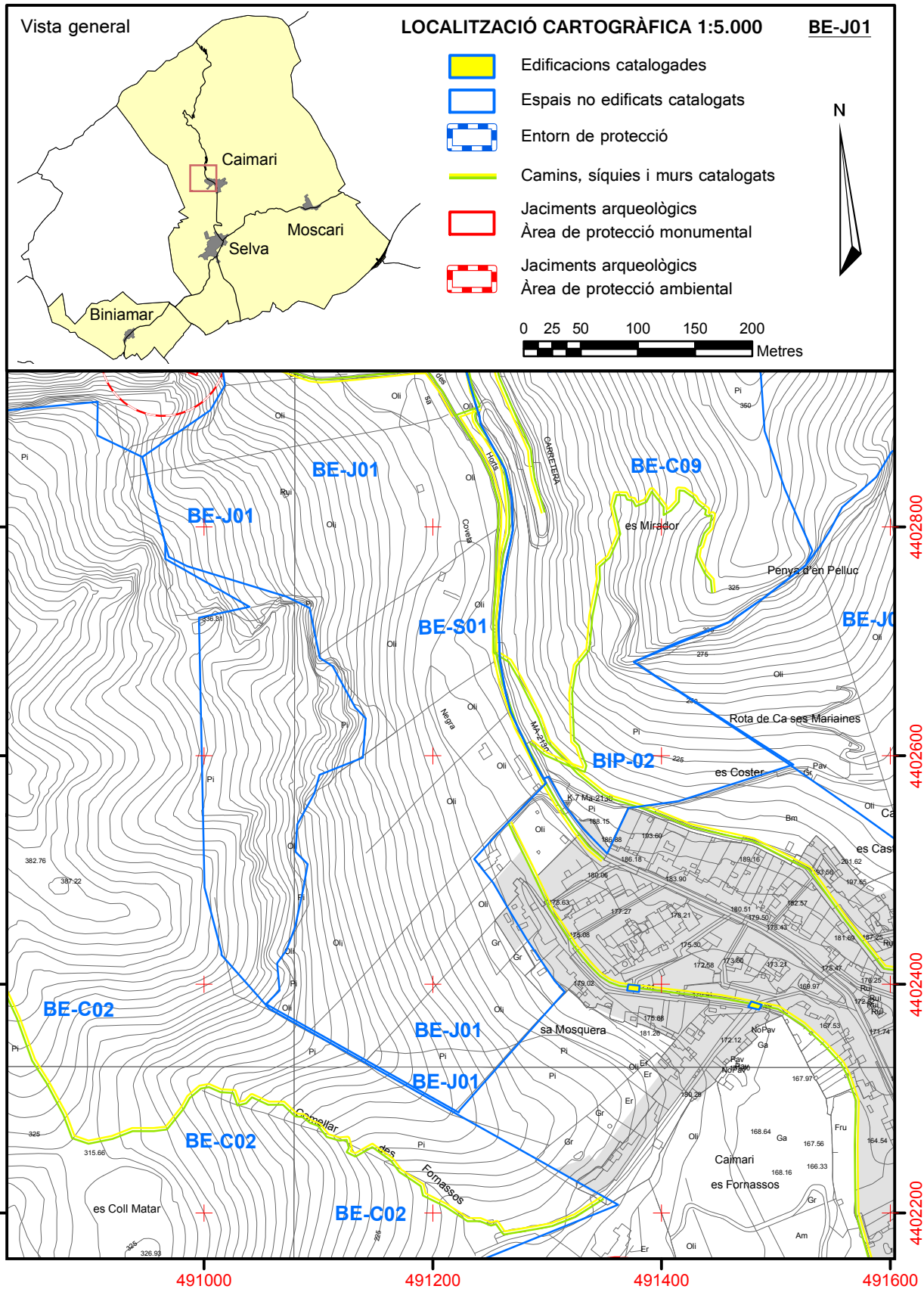


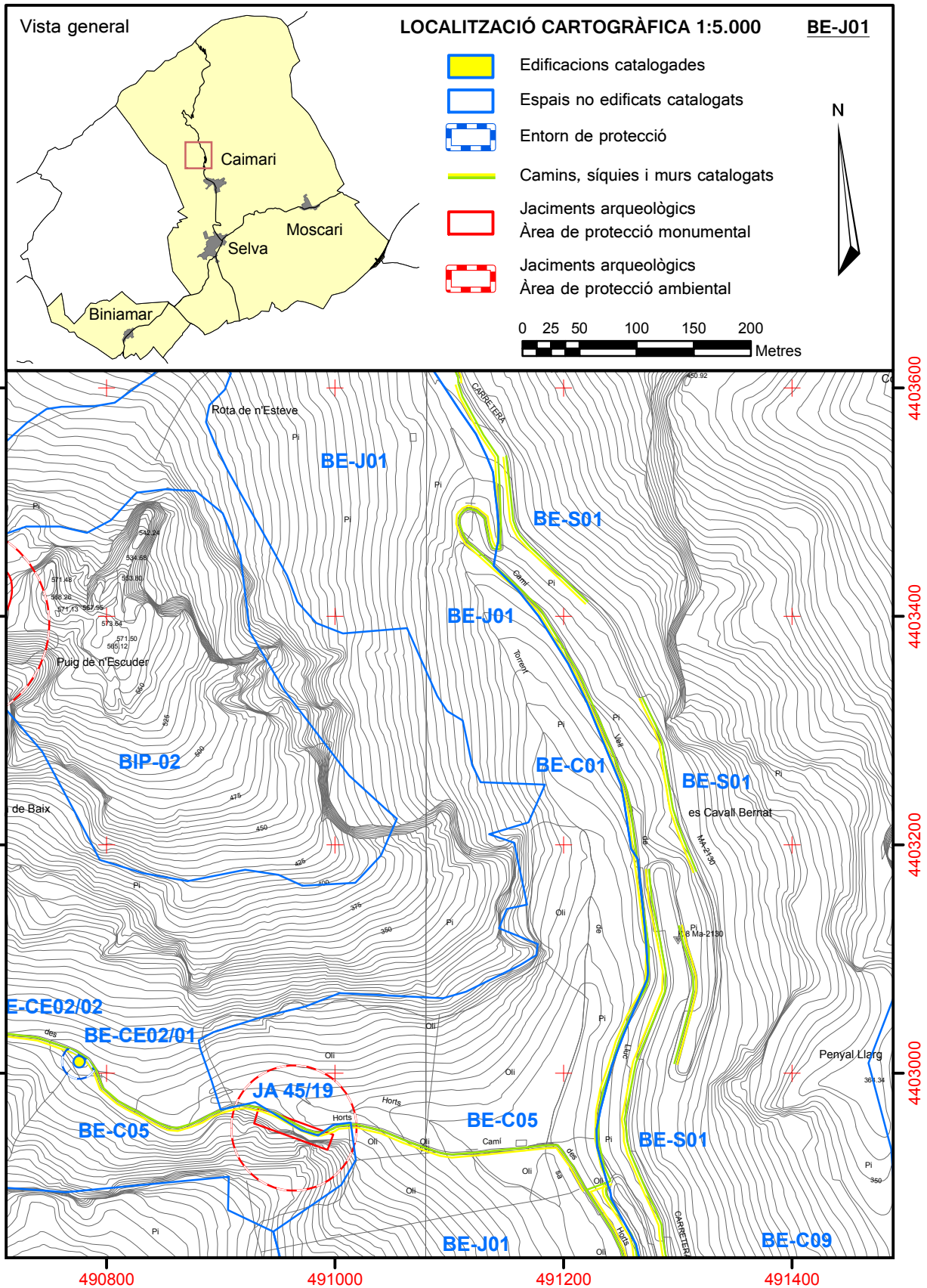


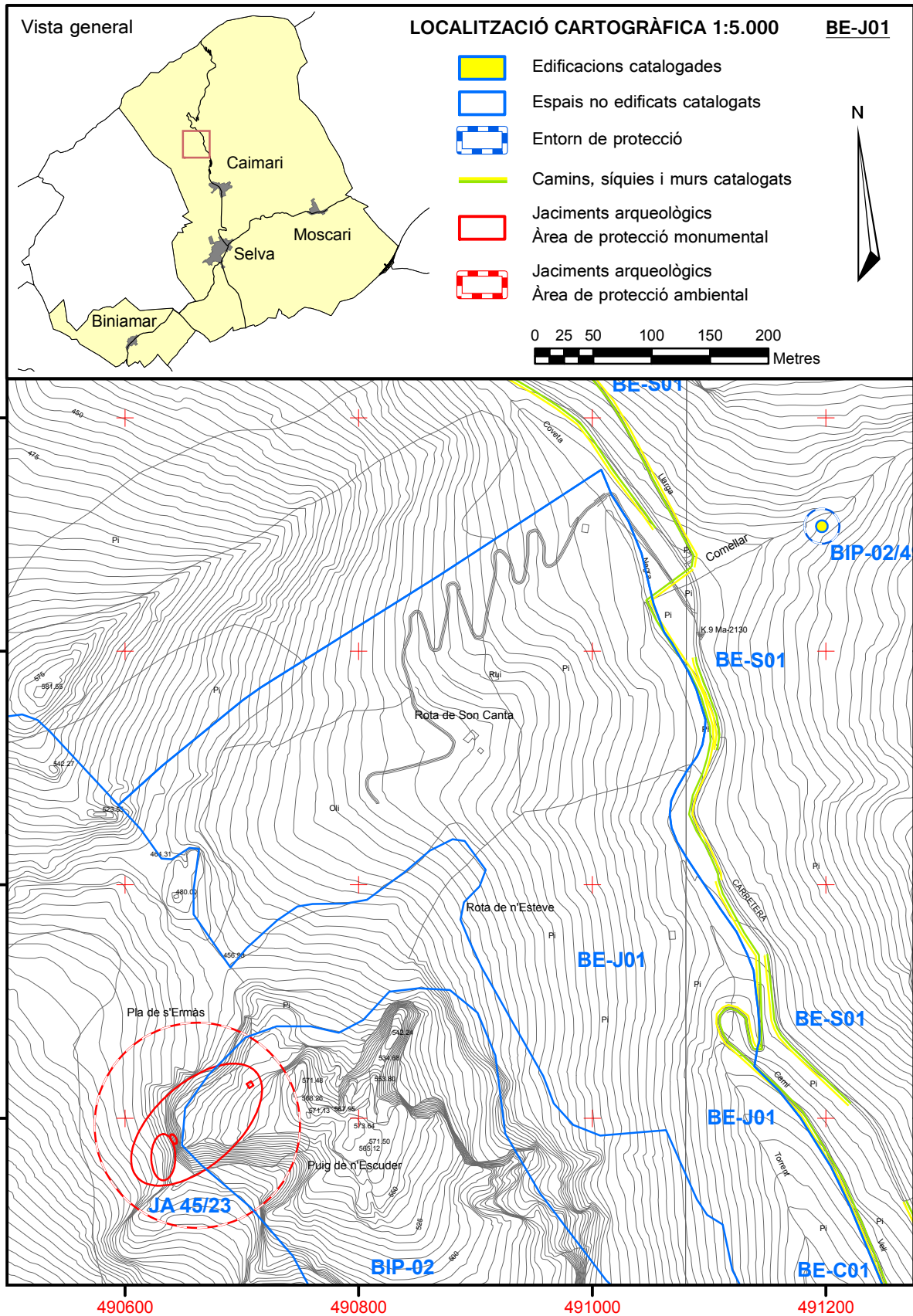
7. Documentació gràfica

8. Plànol de situació









BE-J02**Rotes de Son Canta**

1. Identificació	
Denominació	Rotes de Son Canta
Tipologia	Espai marjat
Categoria	Béns etnològics
Us actual	Desús
Us original	Agrari
Autoria	-
Estil o corrent	Popular

2. Localització	
Municipi	Selva
Nucli	-
Adreça	-
Referència cadastral	07058A01300086 - 07058A01300149
Coord. UTM ETRS89	490943, 4404245
Entorn	Sòl rústic. Polígon 13. Son Canta, carretera i camí Vell de Lluc. Carretera d'Inca a Lluc Ma-2130. A l'entorn de les cases de Son Canta (AE-R10), a la zona de muntanya propera al coll des Barracar, al costat de la carretera d'Inca a Lluc i del camí Vell de Lluc.

3. Descripció	
<p>L'espai marjat té una superfície de 9,6995 ha i és un bon exemple d'explotació olivarera en una possessió de la muntanya on la topografia dificultava qualsevol tipus de conreu. Hi trobem alguns dels exemplars de marjades en coronaments més complexos (amb triples filades de dalt) descrits a Mallorca.</p> <p>Així mateix s'exemplifiquen solucions tècniques diferents en funció de l'ús i el substrat:</p> <ul style="list-style-type: none"> • permet observar una espectacular disposició orgànica del marjament en base a troncs bastides sobre una zona d'elevada carstificació de la part baixa de la finca. • a la part superior i sobre esbaldregalls de vessant el marjament es geometritza i s'efectua en sistema regular. <p>Fou considerat com indret d'interès preferent al Catàleg dels camps marjats elaborat per FODESMA l'any 1995.</p>	
Cronologia	-
Bibliografia	<ul style="list-style-type: none"> • Ordines Garau, Antoni. <i>Els noms de lloc del terme de Selva</i>. Inca: obra patrocinada per l'Ajuntament de Selva amb la col·laboració de la Conselleria d'Educació, Cultura i Esports del Govern Balear, 1989. • Diversos autors, <i>Catàleg i anàlisi dels camps marjats del terme de Selva I</i>. Consell de Mallorca, juliol-octubre 1995 • Diversos autors, <i>Catàleg i anàlisi dels camps marjats del terme de Selva II</i>. Consell de Mallorca, juliol-octubre 1995

4. Estat de conservació	
Estat de conservació	Regular. Les marjades es troben abandonades i envaïdes per la vegetació.
Intervencions	-

5. Protecció de l'element	
Grau de protecció	Nivell de protecció integral
Usos permesos	Els permesos per la normativa urbanística.
Elements a preservar	El conjunt d'elements de paret seca inclosos a l'espai marjat.
Intervencions preferents	L'eliminació de la vegetació que envaeix les marjades i la reparació dels esboldrecs.
Intervencions admissibles	Les possibles intervencions es detallen a la memòria amb referència al corresponent grau de protecció.
Zona de protecció	-

6. Documentació fotogràfica



Marjada a la rota de Son Canta



Marjades damunt un aflorament calcàri a la rota de Son Canta



Pou amb capella i pica a Son Canta

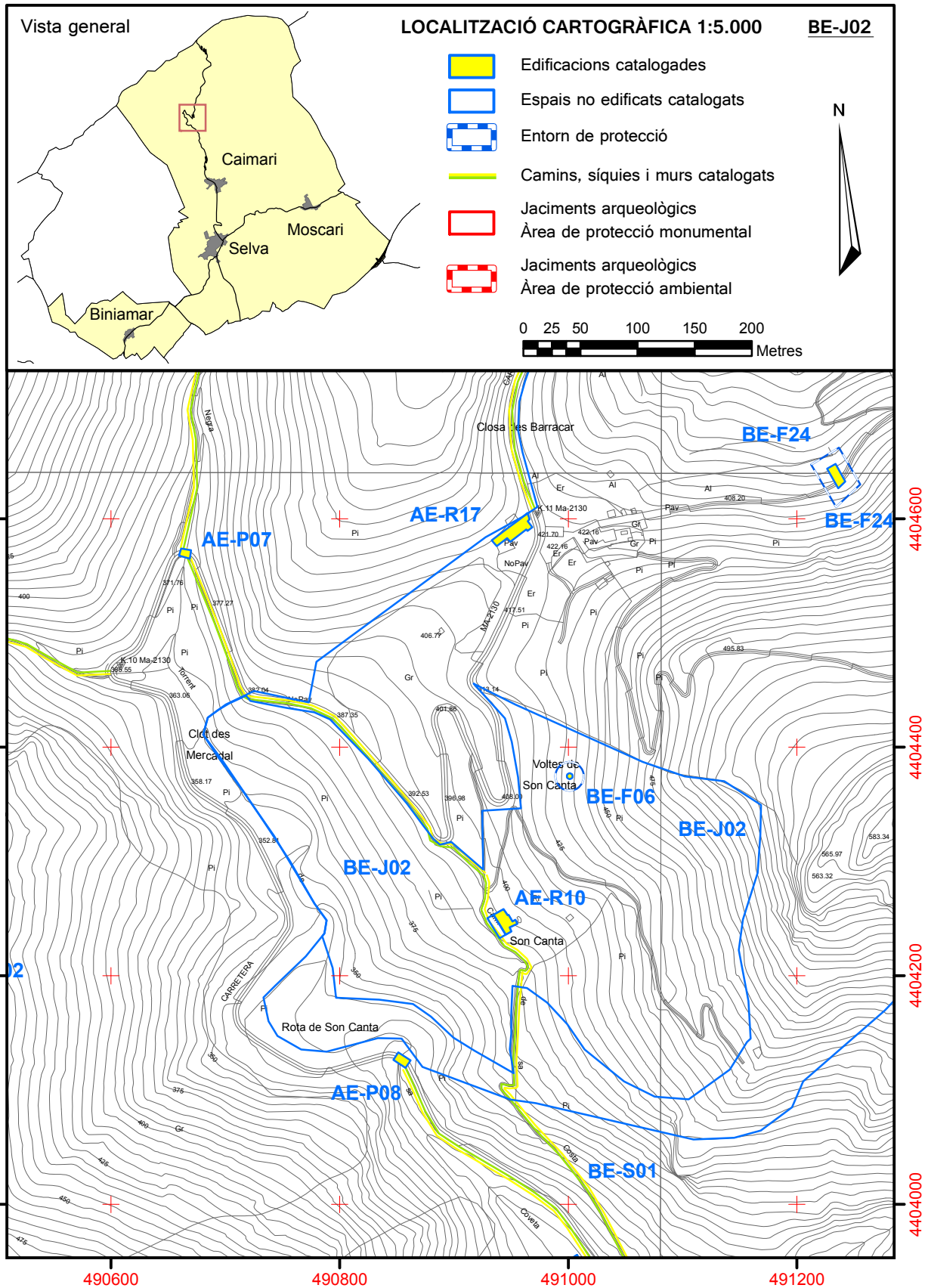


Camí de carro a Son Canta



7. Documentació gràfica

8. Plànol de situació



BE-J03**Marjades del coster
de Caimari a Binibona**

1. Identificació	
Denominació	Marjades del coster de Caimari a Binibona
Tipologia Categoria	Espai Marjat Béns etnològics
Us actual	Desús
Us original	Agrari
Autoria	-
Estil o corrent	Popular

2. Localització	
Municipi	Selva
Nucli	-
Adreça	-
Referència cadastral	07058A01300037 - 07058A01300038 - 07058A01300039 - 07058A01300041 07058A01300042 - 1626501DE9012N0002RP - 07058A01300035 - 07058A01300152 1826402DE9012N0001GO - 07058A01300033 - 07058A01300034 - 07058A01300043 07058A01300044 - 07058A01300045 - 07058A01300046 - 07058A01300047 07058A01300049 - 07058A01300048 - 07058A01300050 - 07058A01300131 07058A01300055 - 07058A01300056 - 07058A01300057 - 07058A01300058 07058A01300059
Coord. UTM ETRS89	492222, 4403044 (Centre)
Entorn	Sòl rústic. Polígon 13. Camí de Caimari a Binibona. Als costers meridionals del puig des Albellons i de la serra des Vidre, entre el poble de Caimari i el llogaret de Binibona, al costat nord del camí que connecta ambdós nuclis.

3. Descripció	
<p>L'espai marjat té una superfície de 63,9 ha i constitueix una unitat paisatgística de gran valor. Entre les seves característiques es destaca que:</p> <ul style="list-style-type: none"> - Es pot observar una gran varietat de marjaments sobre un coster de muntanya tant pel que fa a tècniques constructives, com de disposició i d'adaptació al terreny. - Exemplifica la solució hidràulica més adoptada a Selva, és a dir, deturar dels cursos d'aigua mitjançant parats. El comellar de Can Pipa n'és un exemple paradigmàtic en aquesta àrea. Presenta en el seu fons tot un seguit de parats que returen la força erosiva del torrent adoptant tècniques constructives diferents: <ul style="list-style-type: none"> - Poden observar-s'hi plantes de tot tipus en el traçat dels murs: rectilínies, còncaues, convexes i semicirculars. - Permet il·lustrar l'alentiment de tot un curs d'aigua, des de la seva capçalera fins al tram final. - Mostra la importància d'un paredat que permet la infiltració de l'aigua i suporta la seva pressió mitjançant grans blocs de pedra. - El coster presenta una canalització poc freqüent del tram mitjà d'un curs d'escorrentia. Consisteix en la construcció d'una petita paret amb braó paral·lela a un mur de partió per on es fa transcórrer l'excés d'aigua que els parats d'aigües amunt no han deturat. El tram inferior també s'ha restringit amb la construcció de parats aprofitats per al conreu (Son Albertí (AE-UC01)). - Permeten la visualització de murs de grans dimensions (3,8 m d'alçària) i diferents solucions de paredat. - S'hi associen un conjunt de camins, de construccions paredades en sec i d'elements hidràulics que són testimoni de l'explotació tradicional dels recursos de la zona. <p>Per aquestes característiques fou considerat com indret d'interès preferent al Catàleg dels camps marjats elaborat per FODESMA l'any 1995.</p>	
Cronologia	-
Bibliografia	<ul style="list-style-type: none"> • Diversos autors, <i>Catàleg i anàlisi dels camps marjats</i> del terme de Selva II. Consell de Mallorca, juliol-octubre 1995.

4. Estat de conservació	
Estat de conservació	Dolent. Les marjades es troben abandonades i envaïdes per la vegetació. Presenten esboldrecs i arrossegalls de terra. Aquesta degradació es fa més palesa a la part superior dels comellars que solquen el coster.
Intervencions	Algun sector com la rota de Ca ses Mariaines presenta un estat de conservació bo, perquè al llarg dels anys s'han anat reparant els esboldrecs i reforçant els murs amb contraforts.

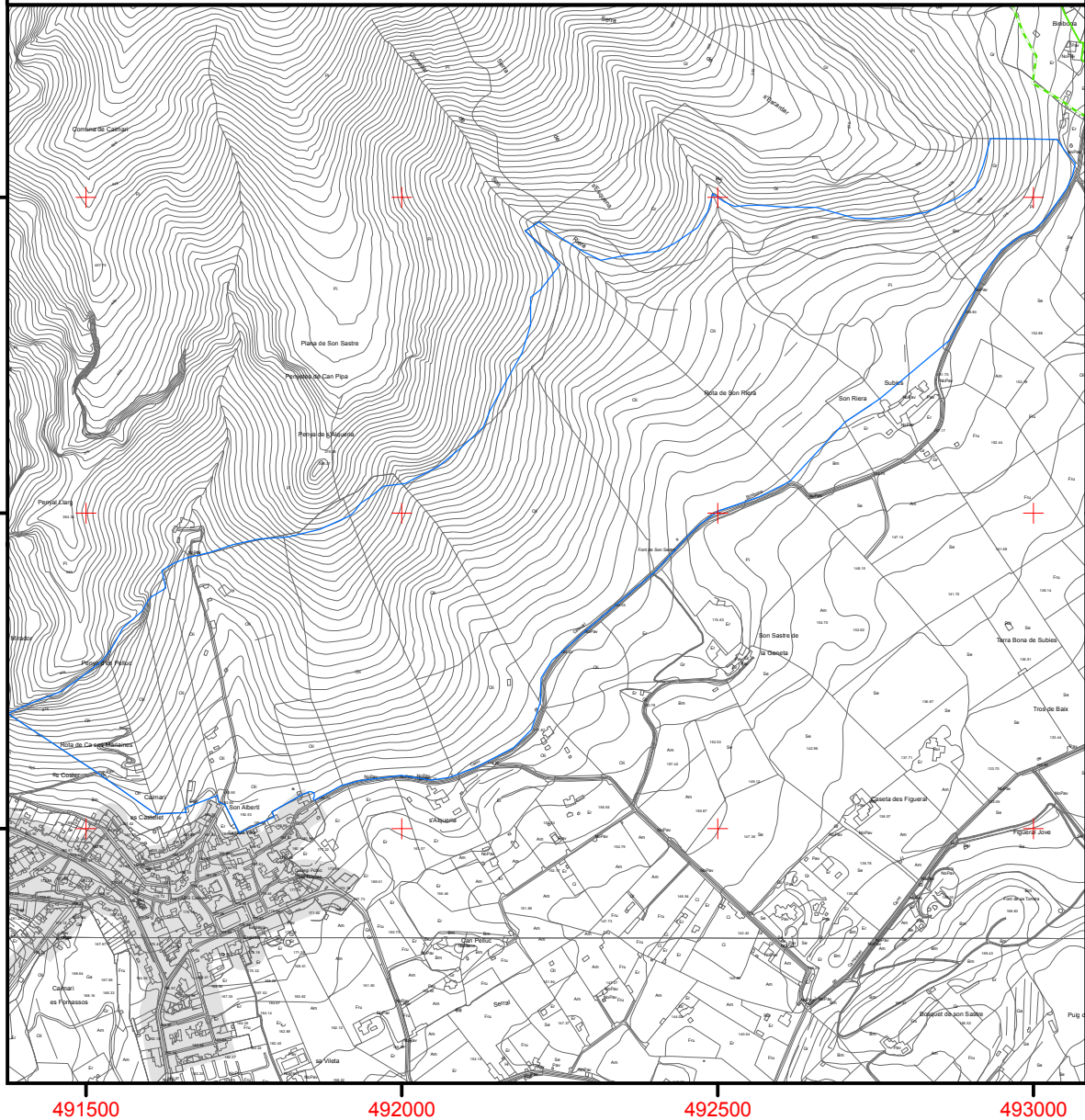
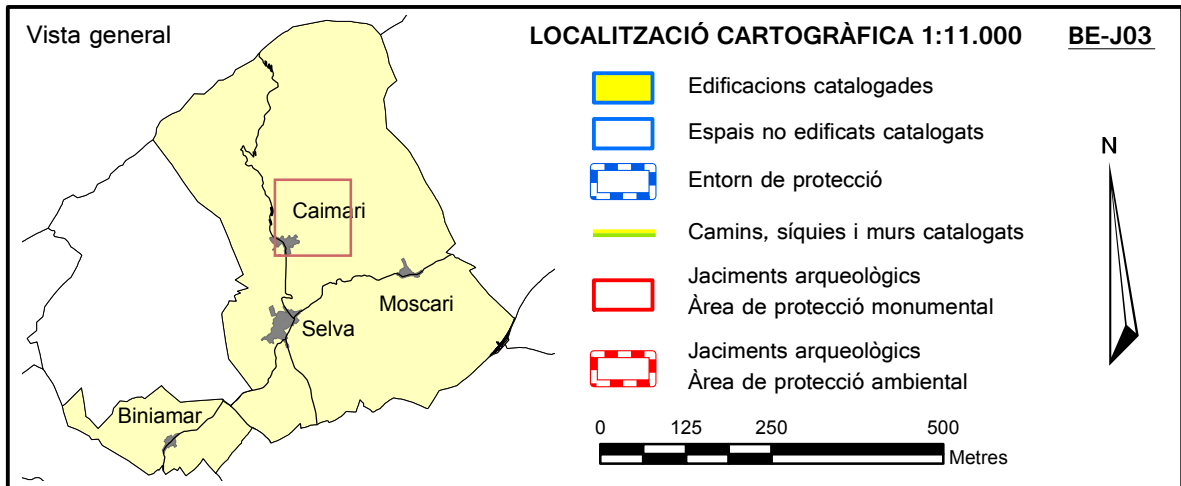
5. Protecció de l'element	
Grau de protecció	Nivell de protecció integral
Usos permesos	Els permesos per la normativa urbanística.
Elements a preservar	El conjunt format per les marjades i pels elements construïts amb la tècnica de la paret seca inclosos a l'espai marjat.
Intervencions preferents	L'eliminació de la vegetació que envaeix les marjades, especialment els pins i la reparació dels esboldrecs.
Intervencions admissibles	Les possibles intervencions es detallen a la memòria amb referència al corresponent grau de protecció.
Zona de protecció	-

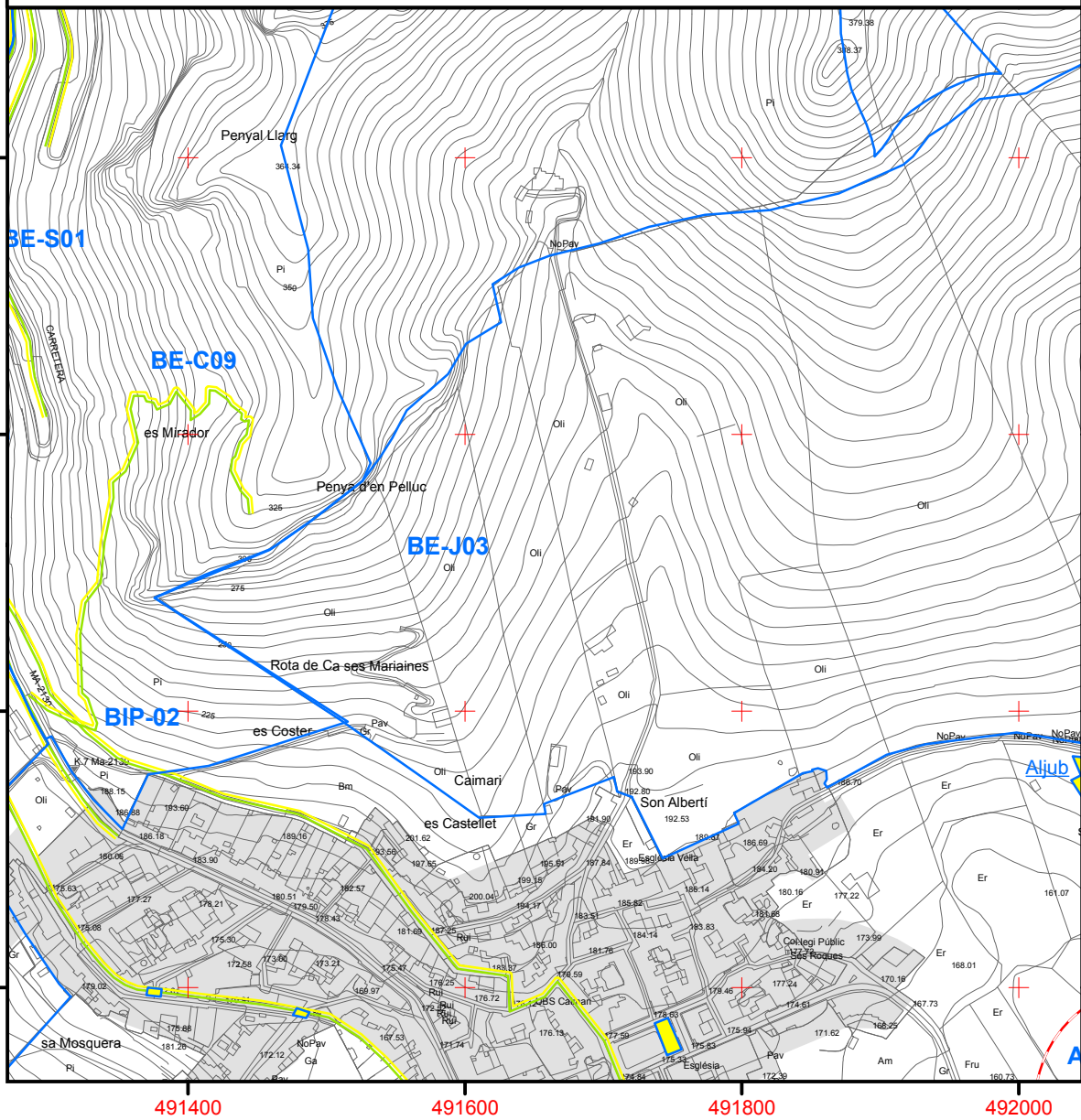
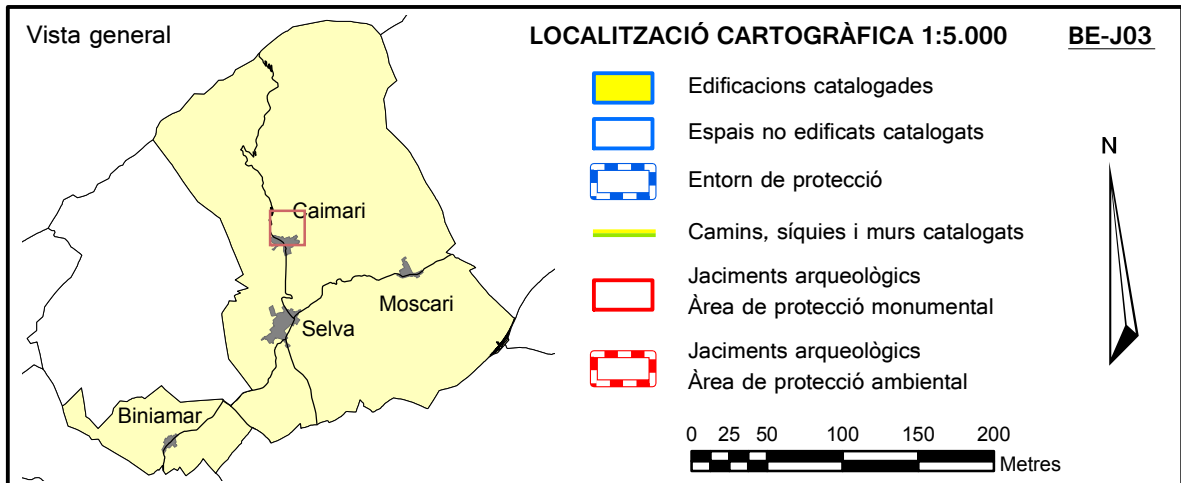
6. Documentació fotogràfica

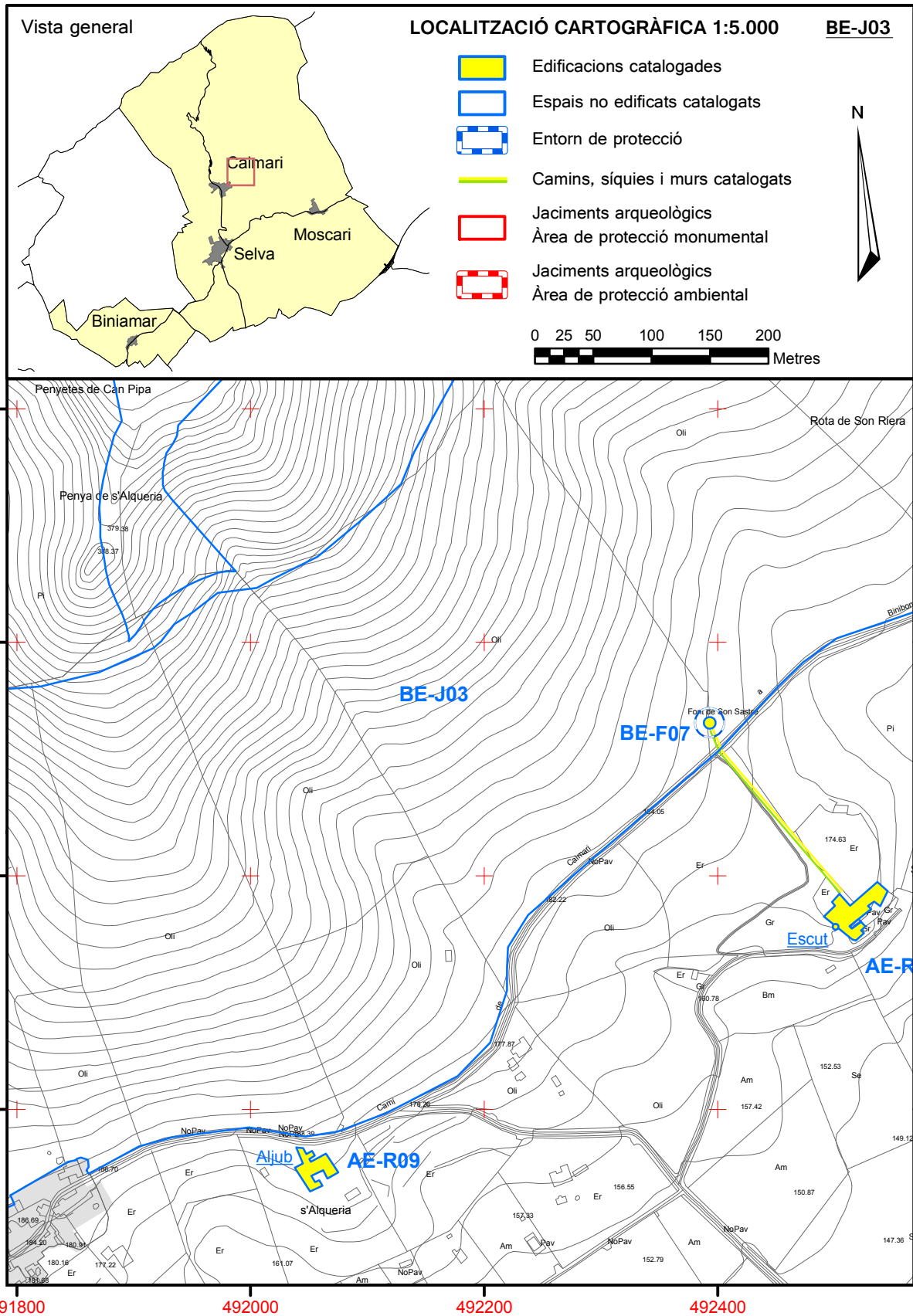


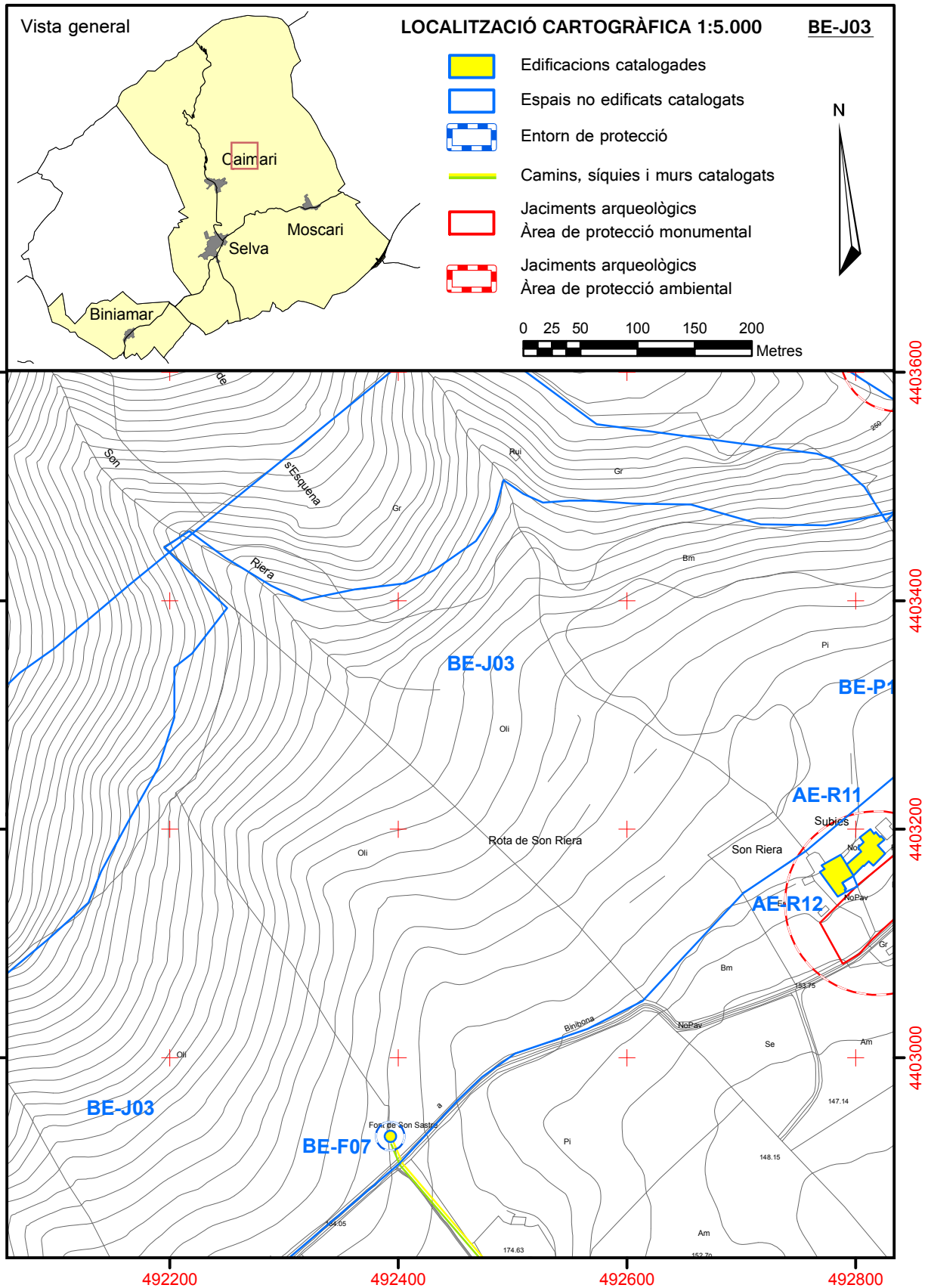
7. Documentació gràfica

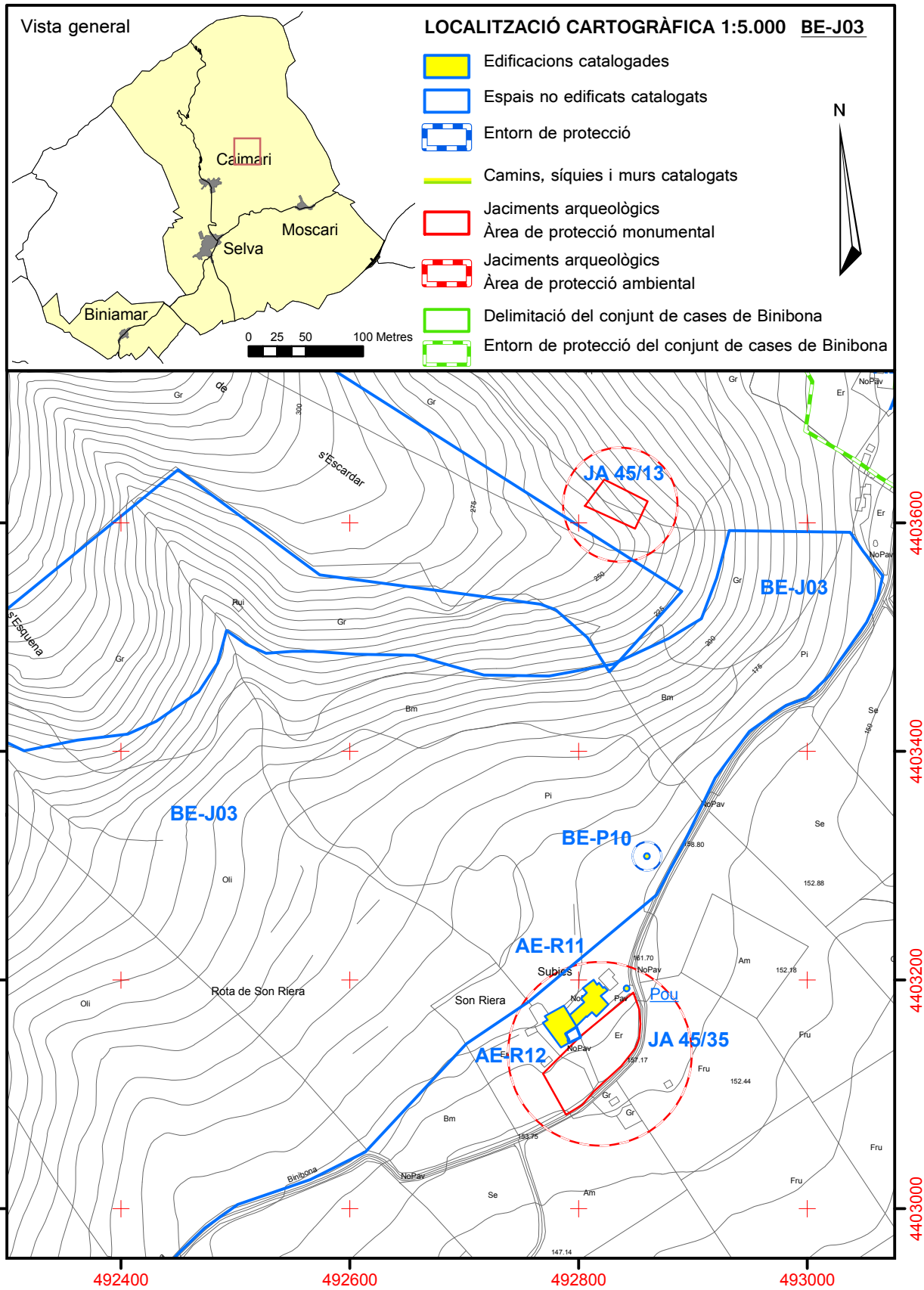
8. Plànol de situació











BE-J04

Marjades d'Auxella

1. Identificació	
Denominació	Marjades d'Auxella
Tipologia Categoria	Espai marjat Béns etnològics
Ús actual	Residencial, agrari
Ús original	Agrari
Autoria	-
Estil o corrent	Popular

2. Localització	
Municipi	Selva
Nucli	-
Adreça	-
Referència cadastral	07058A01700163 - 07058A01700164 - 07058A01700165 - 07058A01700166 07058A01700161 - 07058A01700160 - 07058A01700159 - 07058A01700221 07058A01700212 - 07058A01700171 - 07058A01700170 - 07058A01700017 07058A01700016 - 07058A01700062 - 07058A01700014 - 07058A01700015 07058A01700013 - 07058A01700172 - 07058A01700173 - 07058A01700174 07058A01700223 - 07058A01700175 - 07058A01700176 - 07058A01700177 07058A01700178
Coord. UTM ETRS89	493272, 4401364 (Centre)
Entorn	Sòl rústic. Polígon 17. Carretera de Selva a Moscarí (Ma-2131). A l'entorn de la possessió d'Auxella (AE-R38) i del comellar de l'Infern, entre la carretera de Selva a Moscarí i el camí de sa Fontassa.

3. Descripció	
<p>A l'entorn de la possessió d'Auxella, en un espai de 16 Ha d'extensió, poden localitzar-se un conjunt de marjades interessants des del punt de vista constructiu:</p> <ul style="list-style-type: none"> - En els comellars es disposen els marges de forma longitudinal a línia de tàlveg i és quasi nul l'element hidràulic. En el fons dels tàlvegs és poca la presència de parats i són les parets de partió que divideixen els diversos sementers les que fan a la vegada la funció de retornar l'aigua. Aquesta disposició –que en un principi sembla aberrant hidràulicament- respon a les característiques litològiques de l'àrea en que la impermeabilitat del terreny i la facilitat d'embassament ha obligat a realitzar tot un complex sistema de drenatges subterranis (albellons) similar al de les parts argiloses del Pla de Mallorca. En aquestes circumstàncies, la localització de parats hauria provocat embassades als fons dels comellars. - Poden diferenciar-s'hi paredats bastits amb diverses litologies, essent molt interessants els camps marjats bastits amb pedres de blanquer. - Reflecteix la necessitat d'utilització de pedra traginada en el camps marjats on el substrat no permet obtenir pedreny resistent a l'empenta de la terra (tal és l'exemple de terrenys margosos on s'hi traginava calcària massiva). - Permet observar formes de coronament que tan sols s'han localitzat en aquesta àrea, tal com la filada de dalt que imita la paret cabrera. <p>Per aquestes característiques aquest espai fou considerat com indret d'interès preferent al Catàleg dels camps marjats elaborat per FODESMA l'any 1995.</p>	
Cronologia	-
Bibliografia	<ul style="list-style-type: none"> • Diversos autors, <i>Catàleg i anàlisi dels camps marjats del terme de Selva II</i>. Consell de Mallorca, juliol-octubre 1995.

4. Estat de conservació	
Estat de conservació	Bo. L'estat de conservació dels paredats, malgrat qualche esboldrec, és, en general, bo i es veu afavorit pel manteniment actual de les tasques agrícoles.
Intervencions	S'ha duït a terme qualche reparació amb ciment.

5. Protecció de l'element	
Grau de protecció	Nivell de protecció integral
Usos permesos	Els permesos per la normativa urbanística.
Elements a preservar	El conjunt format per les marjades i pels elements construïts amb la tècnica de la paret seca inclosos a l'espai marjat.
Intervencions preferents	La reparació dels esboldrecs.
Intervencions admissibles	Les possibles intervencions es detallen a la memòria amb referència al corresponent grau de protecció.
Zona de protecció	-

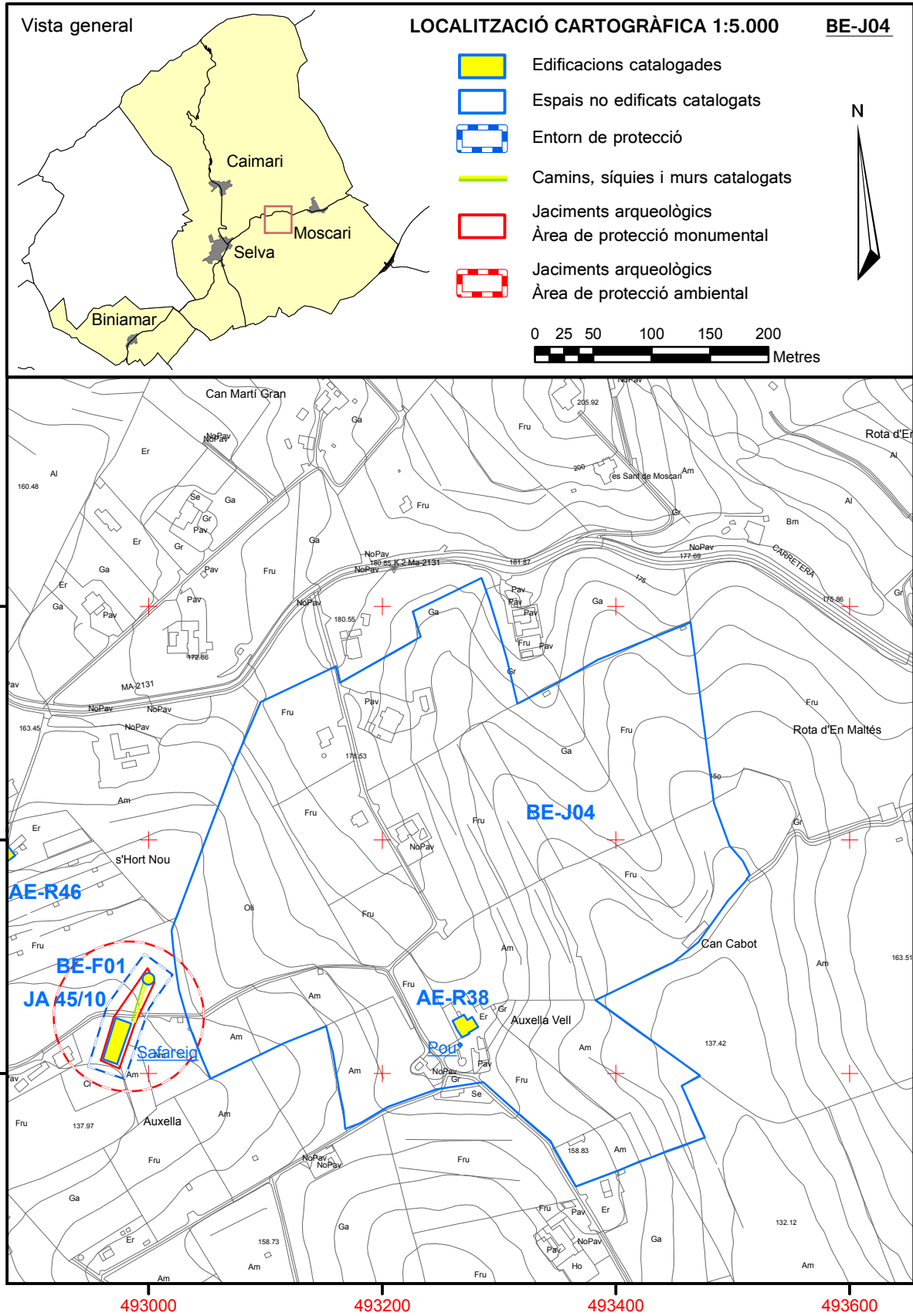
6. Documentació fotogràfica





7. Documentació gràfica

8. Plànol de situació



BE-J05**Marjades de Can
Perelló**

1. Identificació	
Denominació	Marjades de Can Perelló
Tipologia Categoria	Espai Marjat Béns etnològics
Us actual	Residencial, agrari
Us original	Agrari
Autoria	-
Estil o corrent	Popular

2. Localització	
Municipi	Selva
Nucli	-
Adreça	-
Referència cadastral	07058A01600078 - 07058A01600087
Coord. UTM ETRS89	491968, 440187 (centre)
Entorn	Sòl rústic. Polígon 16. Carretera d'Inca a Lluç Ma-21300 pk 5,4. Al vessant nord-oest del turó de Can Perelló, a la zona septentrional del nucli de Selva.

3. Descripció	
<p>Es tracta d'un espai marjat de 0,51 ha d'extensió el valor del qual es basa en les característiques constructives singulars i poc freqüents que han donat lloc a l'incloure-les dins una tipologia de marges concreta anomenats com marges-balcó o de balconada:</p> <ul style="list-style-type: none"> - Pot apreciar-s'hi una disposició conformada per marges de traçats que correspon al paral·lel concèntric, encara que, atesa l'extensió del turó, es va anar segmentant la seva longitud. - L'element més destacable dels seus murs són els braons que s'alcen 0,8 m sobre el nivell del replà i el fet que les terrasses que configuren tenen poca amplària (entre 3 i 5 m). El que els fa peculiar és la dimensió desmesurada del braó en una contrada on el pendent és suau i no es veu la necessitat de contenir una escorrentia elevada. - Pot observar-s'hi una tècnica molt acurada en els sistemes de pujadors, on s'integren diversos tipus (escales frontals, laterals i escalons volats), a més de la rampa del mateix terreny que propicia els extrems dels marges. - Els murs estan paredats amb pedreny adobat de dimensions regulars, l'adobament també es manté a ambdues cares del braó. <p>Per aquestes característiques aquest espai fou considerat com indret d'interès preferent al Catàleg dels camps marjats elaborat per FODESMA l'any 1995.</p>	
Cronologia	-
Bibliografia	<ul style="list-style-type: none"> • Diversos autors, <i>Catàleg i anàlisi dels camps marjats del terme de Selva II</i>. Consell de Mallorca, juliol-octubre 1995.

4. Estat de conservació	
Estat de conservació	Bo
Intervencions	-

5. Protecció de l'element	
Grau de protecció	Nivell de protecció integral
Usos permesos	Els permesos per la normativa urbanística.
Elements a preservar	El conjunt format per les marjades i pels elements construïts amb la tècnica de la paret seca inclosos a l'espai marjat.
Intervencions preferents	La reparació dels esboldrecs.
Intervencions admissibles	Les possibles intervencions es detallen a la memòria amb referència al corresponent grau de protecció.
Zona de protecció	-

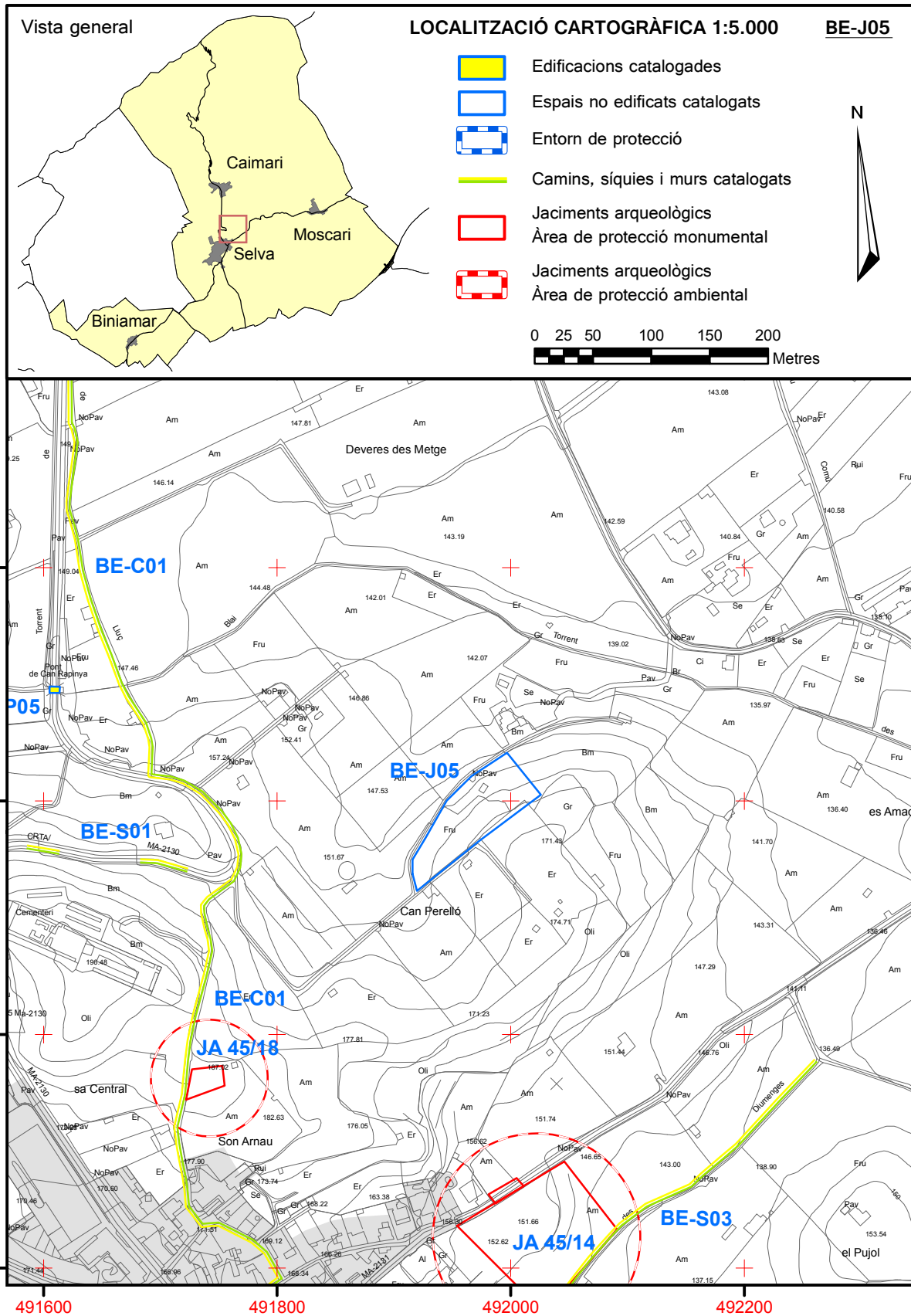
6. Documentació fotogràfica



7. Documentació gràfica



8. Plànol de situació



BE-J06**Marjades del pinaret
d'en Llull**

1. Identificació	
Denominació	Marjades del pinaret d'en Llull
Tipologia Categoria	Espai marjat Béns etnològics
Us actual	Residencial, agrari
Us original	Agrari
Autoria	-
Estil o corrent	Popular

2. Localització	
Municipi	Selva
Nucli	-
Adreça	-
Referència cadastral	07058A01700163
Coord. UTM ETRS89	490788, 4400854 (centre)
Entorn	Sòl rústic. Polígon 17. Camí d'es Sementer. A l'oest del nucli de Selva, a prop del camí des Sementer.

3. Descripció	
<p>Espai marjat de 0,61 ha, valuós des del punt de vista tècnic, ja que conté exemplars de marges de dimensions singulars i mostra una notòria diversitat en els sistemes de paredat:</p> <ul style="list-style-type: none"> - Hi estan representats paredats singulars realitzats amb pedres de fractura laminar que determinen una disposició del pedreny seguint l'estructura coneguda com d'espina de peix. - Exemplifica combinacions dins un mateix marge de trams amb calcàries massives adobades i trams amb pedres exfoliades que es disposen obliquament. D'aquesta manera s'observa la relació directa entre litologia i tècnica de paredat. - Dins el conjunt pot observar-se un dels marges de més alçària de tots els que s'han trobat al terme, que assoleix a la part més alta els 4,45 m, conservat en un bon estat excepcional. És visible des del camí i bona part de la contrada. <p>Per aquestes característiques aquest espai es considera indret d'interès preferent al Catàleg dels camps marjats elaborat per FODESMA l'any 1995.</p>	
Cronologia	-
Bibliografia	<ul style="list-style-type: none"> • Diversos autors, <i>Catàleg i anàlisi dels camps marjats del terme de Selva II</i>. Consell de Mallorca, juliol-octubre 1995.

4. Estat de conservació	
Estat de conservació	Bo
Intervencions	-

5. Protecció de l'element	
Grau de protecció	Nivell de protecció integral
Usos permesos	Els permesos per la normativa urbanística, els permesos amb la protecció de l'element.
Elements a preservar	El conjunt format per les marjades i pels elements construïts amb la tècnica de la paret seca inclosos a l'espai marjat.
Intervencions preferents	La restauració, conservació, consolidació i rehabilitació de les marjades, les parets seques i la resta d'elements etnològics paredats en sec.
Intervencions admissibles	Les possibles intervencions es detallen a la memòria amb referència al corresponent grau de protecció. Les possibles construccions / instal·lacions dins d'aquesta àrea han de mantenir/conservar les marjades existents, i han de ser compatibles amb els elements catalogats.
Zona de protecció	-

6. Documentació fotogràfica



7. Documentació gràfica



8. Plànol de situació

