

BE-M06**Molí Nou**

1. Identificació	
Denominació	Molí Nou
Tipologia	Molí de vent fariner
Categoria	Béns etnològics.
Ús actual	Restauració
Ús original	Molí de vent fariner
Autoria	-
Estil o corrent	Popular

2. Localització	
Municipi	Selva
Nucli	Selva
Adreça	Molí Nou, 2 Carretera Ma-2130 Inca-Lluc pk 3,5
Referència cadastral	1702301DE9010S0001SY
Coord. UTM ETRS89	491632, 4400080
Entorn	Sòl urbà. Al sud del nucli urbà de Selva

3. Descripció	
<p>Molí de vent fariner, actualment molt modificat.</p> <p>Tipològicament pertany a un dels models més característics de la Mediterrània, és a dir, de torre cilíndrica de paredat en verd -originàriament coberta per un con o capell d'on sortien les antenes- i casal baix quadrangular.</p> <p>L'ús actual del molí és d'habitatge i bar. S'hi ha afegit un cos nou i s'ha edificat una planta damunt part del casal original. La torre ha perdut el capell que ha quedat inclosa dins la nova edificació, però a l'interior encara es conserva un espai cobert de volta de mig punt.</p> <p><u>Ubicació:</u> adossat.</p> <p><u>Tipologia:</u> torre amb base maquinària mòlta a dalt.</p> <p><u>Torre:</u> sistema de constructiu de maçoneria planta circular de diàmetre interior 2,80 m, coberta actual: obra, nombre sostres 5, amb escala interior. Presenta dos finestrons a la part superior.</p> <p><u>Base:</u> funció original i actual habitatge amb ampliacions modernes. Sistema constructiu es desconeix. Planta quadrangular amb un xamfrà al cantó nord-est.</p> <p>A la façana de la carretera, s'obren dos portals d'arc escarser amb brancals de pedra. A la façana posterior es conserva un portal d'arc escarser.</p> <p>No hi ha elements de la maquinària.</p> <p>Observacions: como es pot veure a les fotografies de segle XX, es tractava d'un molí de vela de sis antenes bifurcades i dotze veles triangulars. S'hi ha afegit un cos nou i s'ha bastit una construcció damunt part de la base que desvirtua totalment la tipologia original del molí. La base, d'una sola planta, conserva la coberta de volta de mig punt.</p> <p>Referències Històriques: Sembla que va esser edificat poc abans de 1877. Cap al 1934 una ventada tomà l'antena del molí i ja no fou reposada.</p> <p>Inventari de protecció del patrimoni cultural europeu: torre de molí amb cos baix quadrangular i amb quatre voltes. Damunt el cos baix, s'hi ha edificat una casa nova d'habitatge.</p>	
Cronologia	Segle XIX (circa 1877)
Bibliografia	<ul style="list-style-type: none"> • Ferrer, G. 1977. <i>Inventari de protecció del Patrimoni Cultural Europeu</i>. • Ajuntament de Campanet. Arxiu Municipal de Campanet. «Quinta de 1977» • Associació d'amics dels molins de Mallorca: «<i>Inventari del molins fariners de vent</i>» Mallorca: s.n. 1989-1991. Selva, fitxa 4 • Diversos autors. <i>Els molins en el paisatge i l'arquitectura de les illes Balears</i>. Palma: Casal Balaguer, 1995. p.60 • Garcia Iniesta, N; Oliver Suñer, G. <i>Cases de molí (aproximacions a les construccions</i>

	<p><i>molineres a Mallorca</i>), Palma: Institut d'Estudis Baleàric, 1989.p.53</p> <ul style="list-style-type: none"> • Garcia Llinás, A. <i>Man and the windmills, Balearic Islands</i>. Palma: Margarita Caldenteny, 1999.p.26. • Dolç i Dolç, Miquel., dtor. <i>Gran Enciclopèdia de Mallorca</i>. Volum 16. Promomallorca Edicions, SL, Inca, 1989 • Ordines Garau, Antoni. <i>Els noms de lloc del terme de Selva</i>. Inca: Ajuntament de Selva, amb la col·laboració de la Conselleria d'Educació, Cultura i Esports del Govern Balear, 1989
--	--

4. Estat de conservació

Estat de conservació	Regular. Molt transformat a l'interior i exterior. Presenta cruïses verticals a la façana.
Intervencions	<p>Eliminar l'afegit al costat de la torre, al cantó sud-oest, amb un buc de carreus de marès i coberta plana, amb resultat discordant.</p> <p>A la crugia posterior, s'ha afegit una planta amb coberta de teules.</p> <p>A la façana posterior, s'ha afegit un buc de dues plantes amb coberta plana.</p> <p>A la façana posterior, s'ha adossat una escala que permet l'accés al buc de carreus de marès de la planta pis.</p>

5. Protecció de l'element

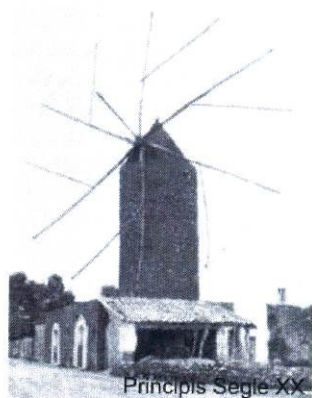
Grau de protecció	<p>Nivell de protecció integral, per als elements pertanyents a l'estructura original del molí: base quadrangular, façanes amb portals escarsers, voltes de canó, torre (1).</p> <p>Nivell de protecció parcial, per a la resta d'elements (2).</p>
Usos permesos	Els permesos per la normativa urbanística.
Elements a preservar	<p>Façana amb portals d'arc escarser i brancal de pedra. Façana posterior amb portal d'arc escarser. Base quadrangular amb envelador.</p> <p>Torre del molí, estructures interiors del casal i espai amb volta.</p>
Intervencions preferents	<p>Eliminar buc de carreus de marès i coberta plana del cantó sud-oest.</p> <p>Recuperar els acabats i la volumetria originals.</p> <p>Reparar els cruïses de la façana. Eliminar el cablejat de la façana.</p>
Intervencions admissibles	Les possibles intervencions es detallen a la memòria amb referència al corresponent grau de protecció.
Zona de protecció	-

6. Documentació fotogràfica

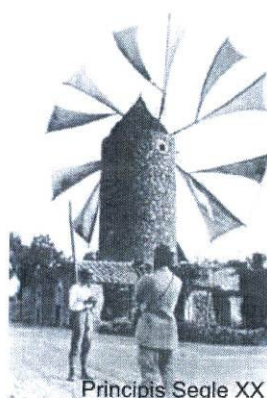




7. Documentació gràfica

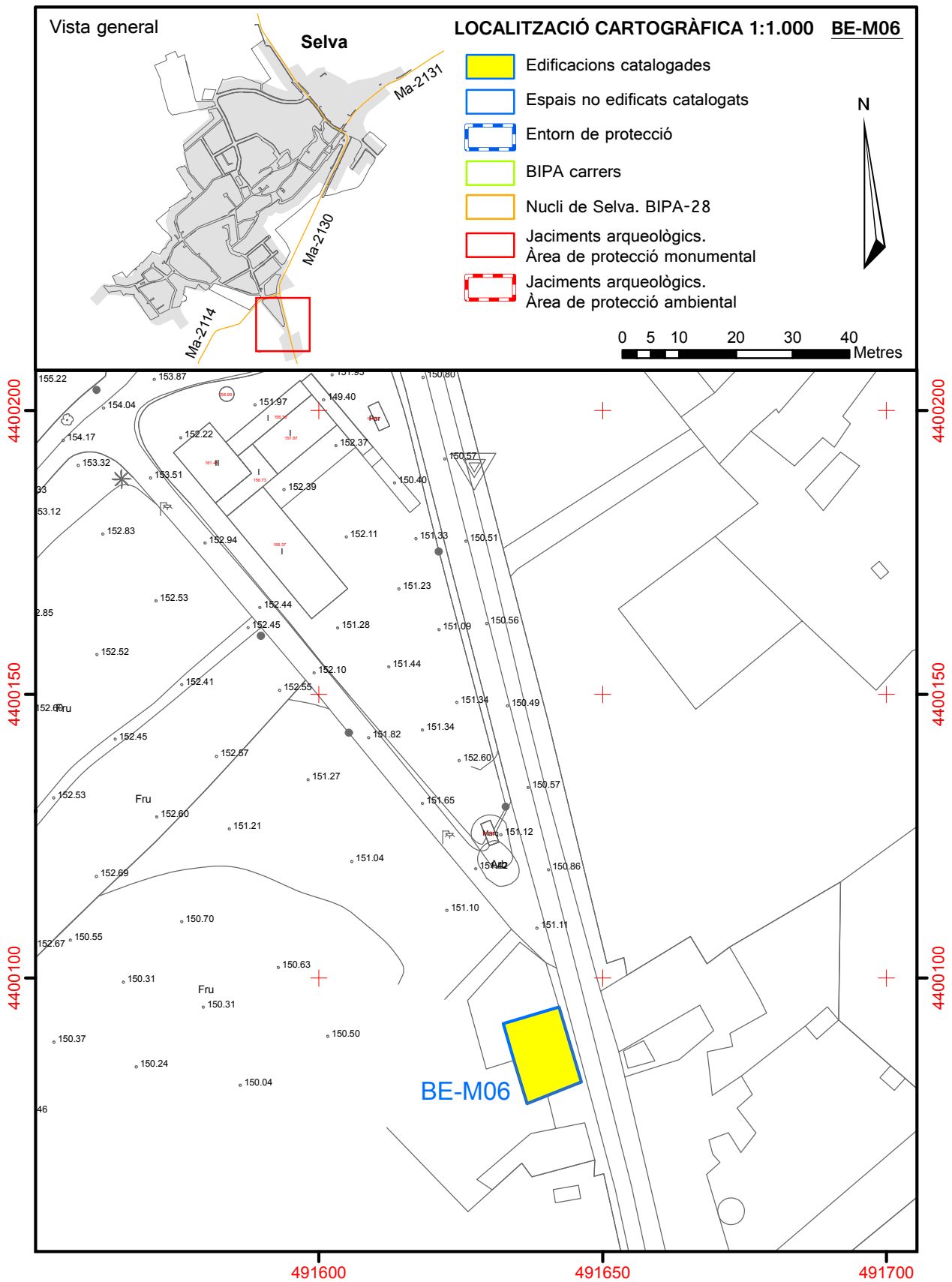


Principis Segle XX



Principis Segle XX

8. Plànol de situació



BE-M07**Molí d'en Llorençó**

1. Identificació	
Denominació	Molí d'en Llorençó / Molí de Biniamar
Tipologia	Molí fariner de vent
Categoria	Béns etnològics
Ús actual	Residencial
Ús original	Molí fariner de vent
Autoria	-
Estil o corrent	Popular

2. Localització	
Municipi	Selva
Nucli	-
Adreça	Polígon 11, parcel·la 31
Referència cadastral	07058A01100031
Coord. UTM ETRS89	490042, 4397480
Entorn	Sòl rústic. Camí de Son Marimon. A la zona aturonada que s'estén entre els pobles de Lloseta i de Selva, al costat del camí Vell d'Inca a Biniamar o camí de Son Marimon.

3. Descripció	
<p>Molí fariner de vent, del tipus base amb torre cilíndrica, que tenia el sistema de mòlta a la part superior.</p> <p>Torre: sistema constructiu; mamposteria amb la tècnica de paredat de filades. Planta circular amb diàmetre interior 2,70 m; un sostre amb escala interior. La planta baixa interior té forma quadrada (quatre pedres triangulars en els angles suporten l'estructura cilíndrica de la torre). La torre té a la part superior tres finestrons emmarcats en pedra viva. Conserva el portal de sortida a l'envelador amb brancals i llinda de pedra viva.</p> <p>Base: sistema constructiu: maçoneria planta irregular. A l'interior de la base es conserven dues cobertes de volta de canó de marès.</p> <p>De la façana principal destaca l'escala de pedra que du a l'envelador i el portal d'arc de mig punt d'accés al casal.</p> <p>Maquinària: localitzada al lloc original i desplaçada. Sense capell antenada ni moles, però hi ha restes del congreny inferior en estat de conservació dolent.</p> <p>No hi ha altres elements de la maquinària com ara, arbre galtera, ni bou, ni roda, ni tafarell, ni llanterna, ni regulador de Watt ni tremuja.</p> <p>Hi ha trossos de moles fogueres al jardí.</p> <p>Observacions: també se'l coneix com a molí de Biniamar.</p> <p>Referència Històrica: es troba citat en documentació datada el 1863.</p> <p>Fonts orals: el propietari diu que les moles caigueren i destrossaren alguns escalons.</p> <p>Segons l'inventari de protecció del patrimoni cultural europeu (1989):</p> <p>És del mateix tipus que el molí d'en Barona (Inca) que és a prop d'aquest. La planta baixa de la torre interiorment és de secció quadrada amb uns llunetes que als angles l'arrodoneixen per sostenir els pisos superiors que han passat per ull, fins i tot una de les jàsseres que sostenien les moles, que s'han romput per la caiguda en caure a la planta baixa. L'escala adossada interiorment al cilindre també quasi ha desaparegut, puix li manquen molts d'escalons.</p> <p>Paredat de filades. Tant la planta baixa de la torre com les habitacions existents de l'habitatge no contenen més que restes de la construcció i del fustam de l'embigat.</p> <p>Molí amb base. Té una nau de mig canó paral·lela al camí i als costats de la torre, perpendiculars a aquesta nau, dues cambres de mig canó una ja esbucada.</p> <p>La nau posterior paral·lela al camí, també ja ha desaparegut. La part superior de l'escala que puja a l'envelador s'obri en el gruix de la volta. Devora la seva part inferior hi ha un forn de pa ja esbucat.</p>	
Cronologia	Abans de 1863

Bibliografia	<ul style="list-style-type: none"> • Ordines Garau, Antoni. <i>Els noms de lloc del terme de Selva</i>. Inca: obra patrocinada per l'Ajuntament de Selva amb la col·laboració de la Conselleria d'Educació, Cultura i Esports del Govern Balear, 1989. • Segura, J. 1989. <i>Inventari de protecció del Patrimoni Cultural Europeu</i>. • Arxiu fotogràfic Associació Amics dels molins de Mallorca. • Associació Amics dels molins de Mallorca «Inventari dels molins fariners de vent». Mallorca: s.n. 1989-1991. Selva, Fitxa 5. • Gran enciclopèdia de Mallorca (GEM), Palma: Promomallorca. 1989-98.Vol.VIII.p.15.
---------------------	--

4. Estat de conservació	
Estat de conservació	Regular. Manca la coberta de la torre del molí. La llinda de la sortida de la torre a l'envelador està rompuda. Part de la base ha estat reconstruïda.
Intervencions	Molí restaurat i rehabilitat devers l'any 1989. El molí ha estat molt transformat perquè s'ha reconvertit en habitatge, se n'ha reconstruït part de la base i s'hi ha adossat una nova construcció a les façanes nord-oest i nord-est.

5. Protecció de l'element	
Grau de protecció	Nivell de protecció integral , per la base, la torre del molí i els seus elements (1). Nivell de protecció parcial , per al casal (2).
Usos permesos	Els permesos per la normativa urbanística.
Elements a preservar	Volumetria, estructura i paraments de la base i de la torre del molí, incloent-hi el tractament del parament i totes les obertures, especialment, el portal d'arc de mig punt i el portal d'accés a l'envelador des de la torre.
Intervencions preferents	Dotar de coberta a la torre del molí. Conservar la torre del molí i les estructures essencials del casal, a més dels elements destacats.
Intervencions admissibles	Les possibles intervencions es detallen a la memòria amb referència al corresponent grau de protecció.
Zona de protecció	-

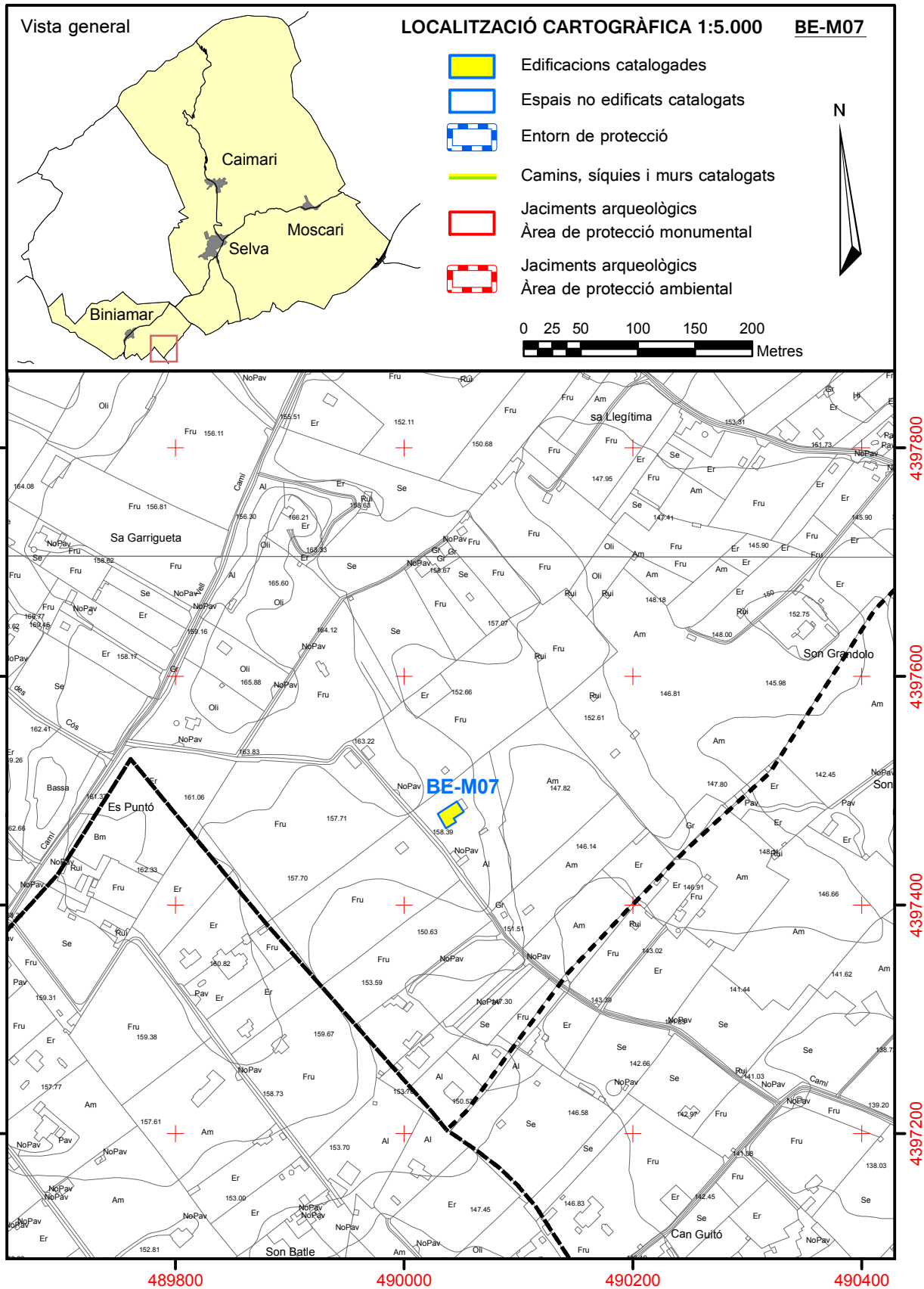
6. Documentació fotogràfica





7. Documentació gràfica

8. Plànol de situació



BE-M08**Molí d'en Bufa**

1. Identificació	
Denominació	Molí d'en Bufa (es tres molins)
Tipologia	Molí de vent fariner
Categoria	Béns etnològics
Ús actual	Residencial
Ús original	Molí fariner
Autoria	-
Estil o corrent	Popular

2. Localització	
Municipi	Selva
Nucli	-
Adreça	Polígon 14, parcel·la 19
Referència cadastral	07058A014000190000KP
Coord. UTM ETRS 89	491971, 4399420
Entorn	Sòl rústic. A la plana situada al sud del nucli urbà de Selva. Al costat de la carretera de Lluc. Carretera Ma-2130 pk 3,00

3. Descripció
<p>Molí fariner de vent del tipus de torre amb base que tenia la maquinària de la mòlta a dalt. Actualment molt modificat i transformat en habitatge. Formava part del conjunt anomenat «es tres molins» encara que, d'aquest grup, és l'únic que resta a l'actualitat.</p> <p>Tipològicament correspon als de torre cilíndrica de paredat en verd, assentada damunt un casal baix, quadrangular, també de paredat en verd. S'accedia a la torre per una escala de caragol que pujava adossada a la paret interior del molí, avui ha desaparegut.</p> <p>A l'actualitat, l'edificació consta del casal -que conserva la coberta plana original- amb un cos adossat al cantó sud-oest de la base, d'una sola alçada i dos aiguavessos. La torre ha perdut el capell i ha estat molt rebaixada.</p> <p><u>Torre</u>: sistema constructiu: maçoneria. Planta circular amb diàmetre interior de 2,30 m, actualment hi ha coberta plana.</p> <p><u>Base</u>: funció original i actual habitatge, amb ampliacions modernes. Sistema constructiu: maçoneria. Planta quadrangular.</p> <p><u>Maquinària</u>: no s'ha localitzat cap element de la maquinària.</p> <p>Observacions: se'l coneix com a molí de Baix. La torre ha estat encapsada, arranca de terra, ocupa la part central de la base. La planta baixa de la torre s'utilitza com a traster, presenta coberta de teulada i bigues de fusta i té el sòl enrajolat. Hi resten alguns graons de pedra viva de l'antiga escala de caragol. S'hi accedeix des de l'envelador per un portal de llinda (d'una sola peça amb un crui al mig) i rebranques de pedra viva. L'espai entre els murs de la torre i els de la base, es destina a habitatge i conserva la coberta de volta de mig canó.</p> <p>Referències històriques; és l'únic molí que es conserva del conjunt anomenat «es tres molins».</p> <p>Segons l'inventari de protecció del patrimoni cultural europeu (1989):</p> <p>La planta baixa de la torre és cilíndrica interior i exteriorment. Tenia escala adossada a les parets per pujar al pis, però fou eliminada. Al pis s'hi arriba per una escala moderna.</p> <p>La torre ara sols s'alça uns 2,30 m damunt l'envelador, però el propietari actual en va tomar uns 2 o 3 metres. L'habitatge té només planta baixa i una distribució molt irregular. La planta baixa de la torre serveix de rebost de la cuina, i la planta pis de magatzem.</p> <p>Es troba en zona rural, completament rodejat de terres conrades o d'arbres fruitals, damunt una petita costa, en posició, per tant, més avantatjada que el dos següents. Per tant, tal vegada sigui el més antic de «es tres molins».</p> <p>L'habitatge té les habitacions amb voltes de mig canó de distribució molt irregular que, en els punts d'intersecció entre elles i el buc de la torre, donen formes arrodonides molt peculiars. L'envelador és pla. L'escala del buc de la torre que queda és incompleta.</p> <p>A la possessió «es tres molins». va néixer l'any 1934 Joan Bassa i Vallori, autor de les fitxes dels molins d'Alaró i el</p>

nostre informant. A una caseta propera, de volta, propietat del nostra redactor es veuen al marge d'ela carretera bocins de moles. Quan el senyor Joan Bassa informa dels dos molins (B i C) ja no existien.

Cronologia	-
Bibliografia	<ul style="list-style-type: none"> • Ordines Garau, Antoni. <i>Els noms de lloc del terme de Selva</i>. Inca: obra patrocinada per l'Ajuntament de Selva amb la col·laboració de la Conselleria d'Educació, Cultura i Esports del Govern Balear, 1989. • Segura, J. 1989. <i>Inventari de protecció del Patrimoni Cultural Europeu</i>. • Associació Amics dels Molins de Mallorca. «Inventari dels molins fariners de vent». Mallorca: s.n. 1989-1991. Selva, fitxa 1. • Gran enciclopèdia de Mallorca GEM. Palma: Promomallorca, 1989-98 vol.XVIII.p.352.

4. Estat de conservació

Estat de conservació	Bo.
Intervencions	El molí ha estat molt transformat, tant a l'exterior com a l'interior. S'ha rebaixat la torre del molí. S'ha eliminat l'escala interior de caragol. S'ha aixecat una edificació auxiliar adossada al cantó sud-oest de la base.

5. Protecció de l'element

Grau de protecció	Nivell de protecció integral , per a la base i la torre del molí (1). Nivell de protecció parcial , per a l'edificació d'una planta i dos aiguavessos adossada al cantó sud-oest de la base del molí (2).
Usos permesos	Els permeses per la normativa urbanística.
Elements a preservar	Volumetria, estructura i façanes de la base i de la torre del molí incloent-hi el tractament del parament i totes les obertures.
Intervencions preferents	Conservació de la torre del molí i de les estructures essencials del casal a més dels elements destacats.
Intervencions admissibles	Les possibles intervencions es detallen a la memòria amb referència al corresponent grau de protecció.
Zona de protecció	-

6. Documentació fotogràfica





7. Documentació gràfica

8. Plànol de situació

