

BE-CE01**Conjunt etnològic des
Castell**

1. Identificació	
Denominació	Conjunt etnològic des Castell
Tipologia	Forn de calç, rotlo de sitja, pou
Categoria	Béns etnològics
Us actual	Desús
Us original	Extractiu, infraestructura hidràulica
Autoria	-
Estil o corrent	Popular

2. Localització	
Municipi	Selva
Nucli	-
Adreça	Polígon 15, parcel·la 16
Referència cadastral	07058A01500016
Coord. UTM ETRS89	493642, 4405163
Entorn	Sòl rústic Camí de ses Figueroles (BE-C04). Camí de sa coma Llarga (BE-C03). A la zona de muntanya, al nord de Binibona, dintre del bosc que ocupa els costers del torrent des Picarols i de sa Coma Llarga.

3. Descripció	
<p>Conjunt etnològic de la possessió des Castell situat al costat del camí de ses Figueroles i de sa Coma Llarga i que representa un testimoni de l'explotació tradicional de recursos com el carbó o la calç a la muntanya.</p> <p>El conjunt es compon de cinc forns de calç, quatre sitges i un pou.</p> <ul style="list-style-type: none"> - 01) Forn de calç (493229, 4404848): forn situat al costat occidental del camí de ses Figueroles, entre aquest i el torrent, a les proximitats de la font des Poll (BE-F26). Els paraments estan paredats en sec. L'olla del forn està paredada en verd i té un diàmetre de 3,8 m. La boca té una amplària d'1,5 m i els murs del costat de la boca tenen una gruixa de 2,5 m. - 02) Sitja (493320, 4404971): rotlo de sitja situat al costat oriental del camí de ses Figueroles, a devers 30 m. El rotlo conserva la garlanda i té un diàmetre de 6,5 m. Se situa sobre una mota paredada en sec d'1,8 m d'alt. - 03) Forn de calç (493264, 4405014): forn situat al costat occidental del camí de ses Figueroles, entre aquest i el torrent. Els paraments estan paredats en sec. L'olla del forn està paredada en verd, presenta un repeu interior i té un diàmetre de 3,9 m. La boca té una amplària d'1,1 m. - 04) Forn de calç (493156, 4405546): forn situat al costat occidental del camí de ses Figueroles, entre aquest i el torrent, a les proximitats de la font des Balanci (BE-F23). Els paraments estan paredats en sec. L'olla del forn està paredada en verd i té un diàmetre de 4,6 m. Els murs del costat de la boca tenen una gruixa d'1,8 m. - 05) Sitja (493293, 4405711): rotlo de sitja situat al costat sud-est del camí de sa Coma Llarga. El rotlo presenta una doble garlanda i té un diàmetre de 5 m. - 06) Pou (493508, 4405845): pou de petites dimensions, conegut com es Pouet, situat al costat sud-est del camí de sa Coma Llarga. És de planta circular, amb un diàmetre d'1,1 m i una profunditat de 2 m. Presenta un coll baix de 0,7 m de gruixa. - 07) Forn de calç (493544, 4405856): forn situat al costat sud-est del camí de sa Coma Llarga. Els paraments estan paredats en sec. L'olla del forn està paredada en verd i té un diàmetre de 3,8 m. La boca té una amplària d'1,3 m. Els murs del costat de la boca tenen una gruixa d'1,6 m. - 08) Forn de calç (493820, 4406041): forn situat al costat nord del camí de sa Coma Llarga. Els paraments estan paredats en sec. L'olla del forn està paredada en verd i té un diàmetre de 3,4 m. La boca té una amplària de 1 m. Els murs del costat de la boca tenen una gruixa de 2 m. - 09) Sitja (493843, 4406047): rotlo de sitja situat al costat nord del camí de sa Coma Llarga. El rotlo se situa sobre una mota petita i té un diàmetre de 4,5 m. - 10) Sitja (493320, 4404971): rotlo de sitja situat al costat nord del camí de sa Coma Llarga, al costat de la font 	

d'en Tesà (BE-F22). El rotlo se situa sobre una mota paredada en sec d'1,2 m d'alt.	
Cronologia	-
Bibliografia	<ul style="list-style-type: none"> García Pastor, Jesús. <i>La Capella Blava</i>. Palma: Impremta Politècnica, 1967 (Rutes Amagades de Mallorca, 19)

4. Estat de conservació	
Estat de conservació	<p>Dolent</p> <p>01) El forn de calç es troba envaït per la vegetació. 02) El rotlo de sitja es troba envaït per la vegetació. 03) El forn de calç es troba envaït per la vegetació i els paraments es troben esbaldregats. 04) El forn de calç es troba envaït per la vegetació i els paraments i la boca es troben esbaldregats. 06) El pou es troba envaït per la vegetació. 07) El forn de calç es troba envaït per la vegetació i els paraments es troben esbaldregats. 08) El forn de calç es troba envaït per la vegetació i els paraments es troben esbaldregats. 09) El rotlo de sitja es troba envaït per la vegetació. 10) El rotlo de sitja es troba envaït per la vegetació.</p>
Intervencions	-

5. Protecció de l'element	
Grau de protecció	Nivell de protecció integral
Usos permesos	Els permesos per la normativa urbanística.
Elements a preservar	El conjunt etnològic format pels forns de calç, les sitges i el pou.
Intervencions preferents	Eliminar la vegetació que envaeix tots els elements del conjunt etnològic. Reparar els esbaldregats dels paraments dels forns de calç.
Intervencions admissibles	Les possibles intervencions es detallen a la memòria amb referència al corresponent grau de protecció.
Zona de protecció	Es delimita com a zona de protecció una franja de 10 m al voltant de cada un dels elements, amb el concret traçat que figura en la documentació gràfica que s'adjunta. En aquesta zona no es podrà fer cap tipus d'edificació.

6. Documentació fotogràfica

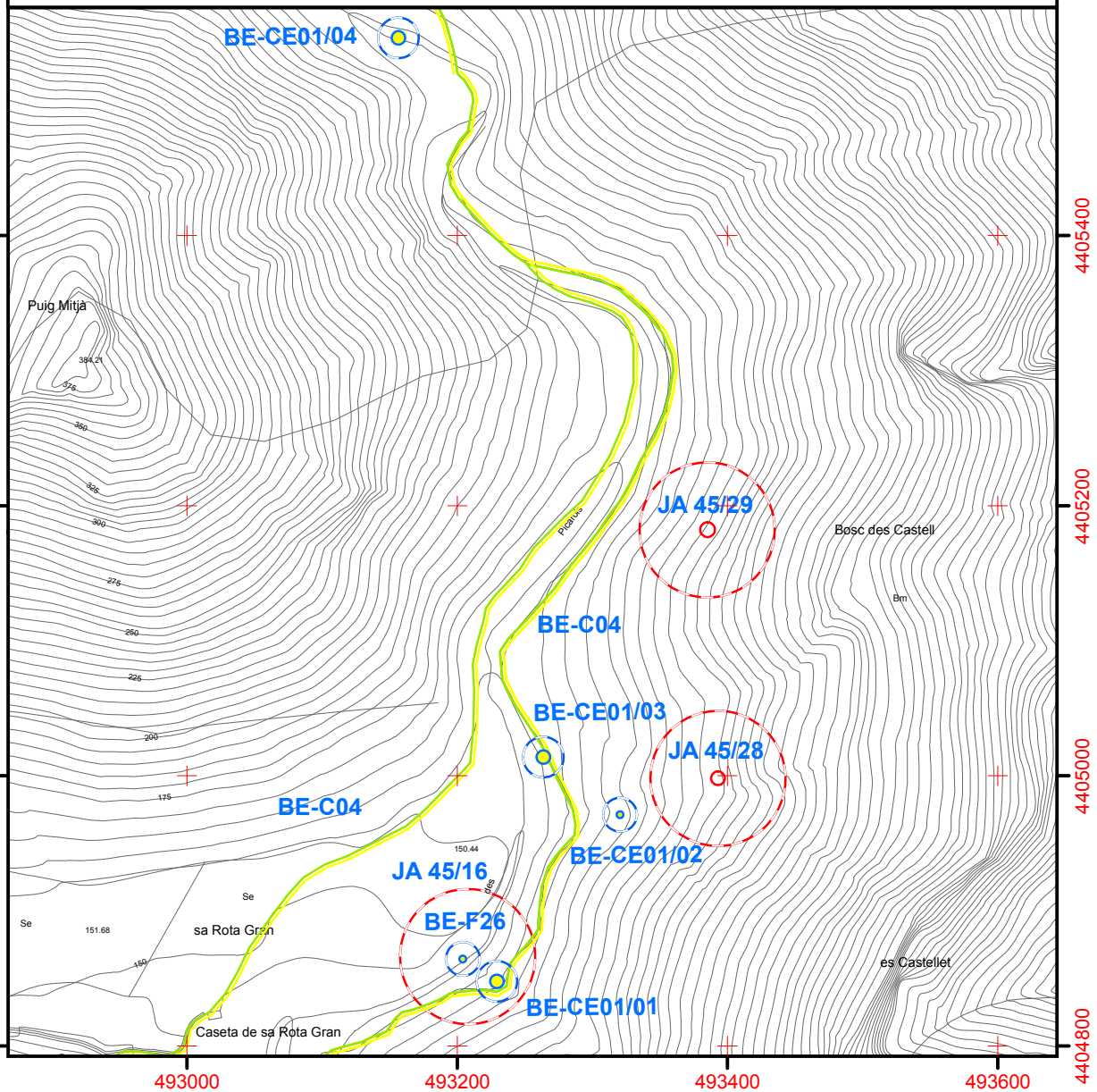
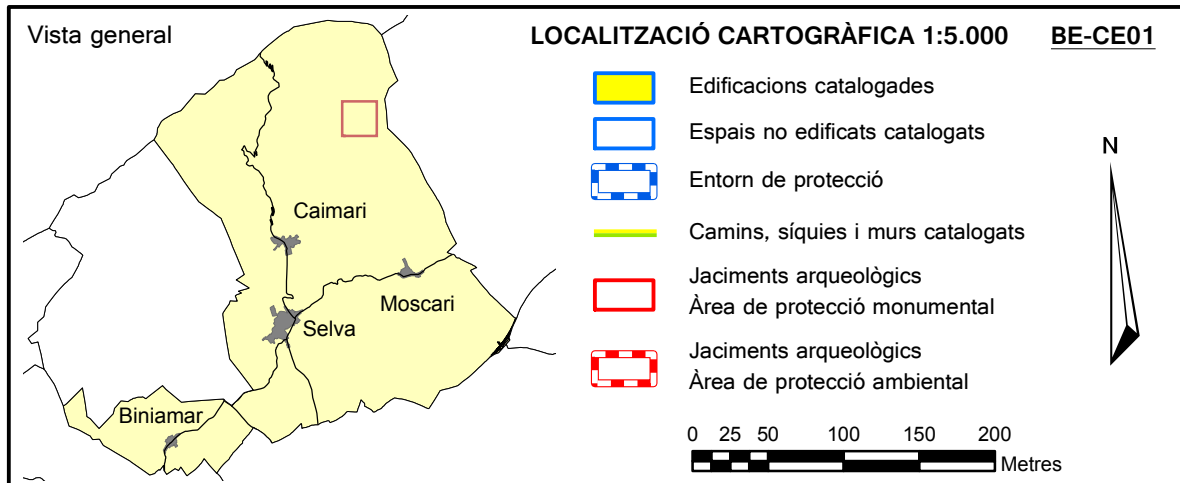


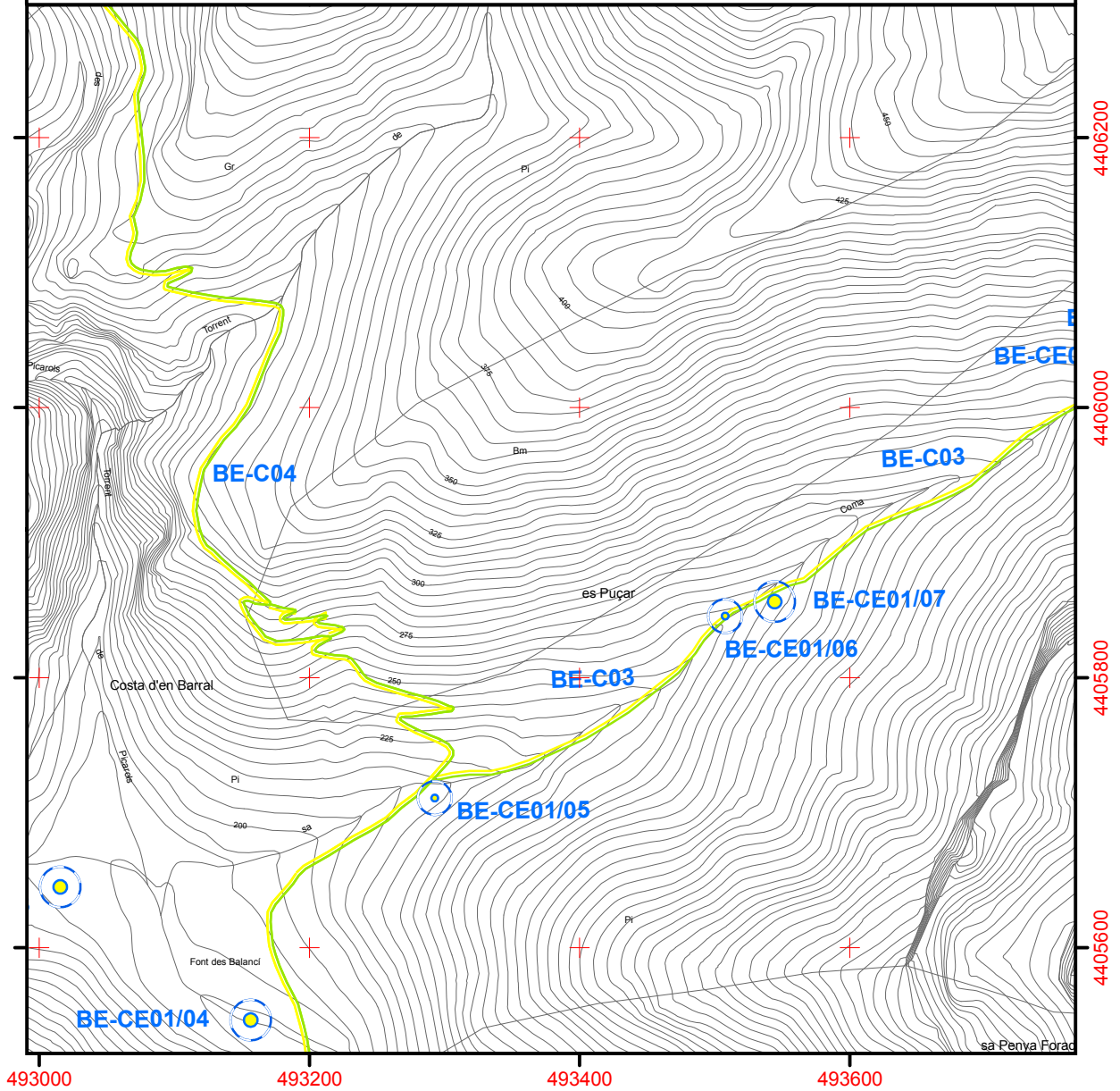
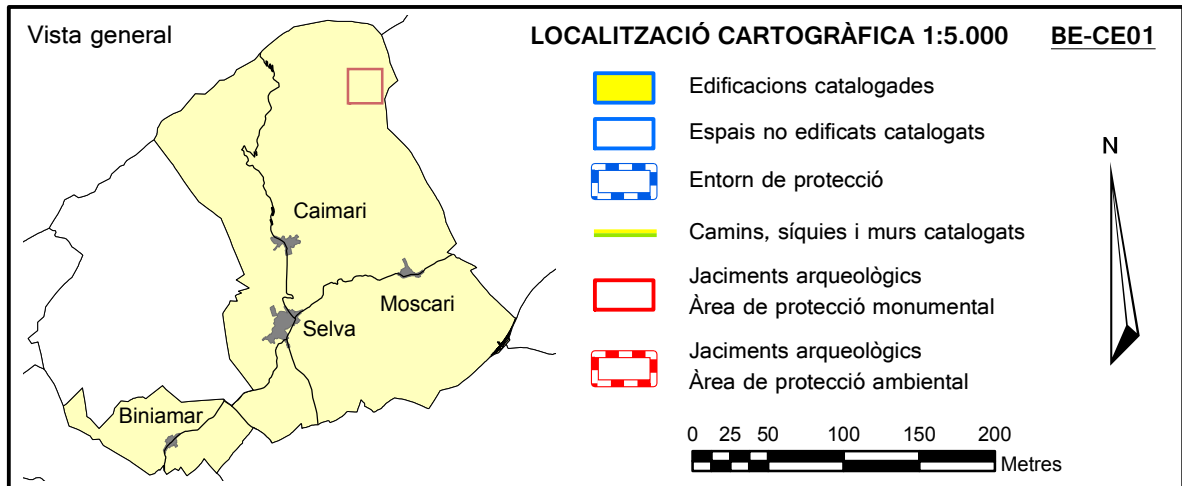


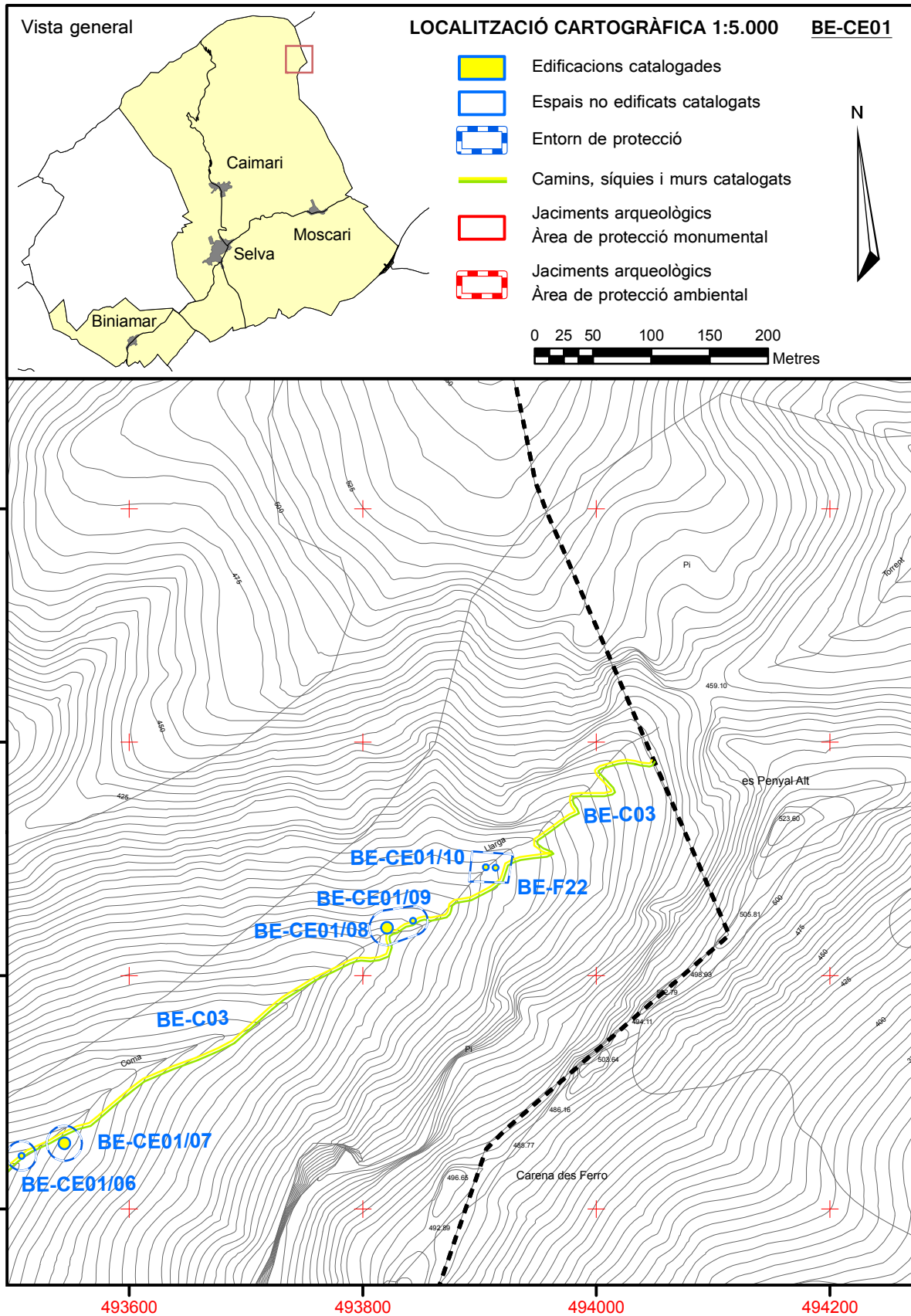


7. Documentació gràfica

8. Plànol de situació







BE-CE02

Conjunt etnològic des Horts

1. Identificació	
Denominació	Conjunt etnològic des Horts
Tipologia	Forn de calç
Categoria	Béns etnològics
Us actual	Desús
Us original	Extractiu
Autoria	-
Estil o corrent	Popular

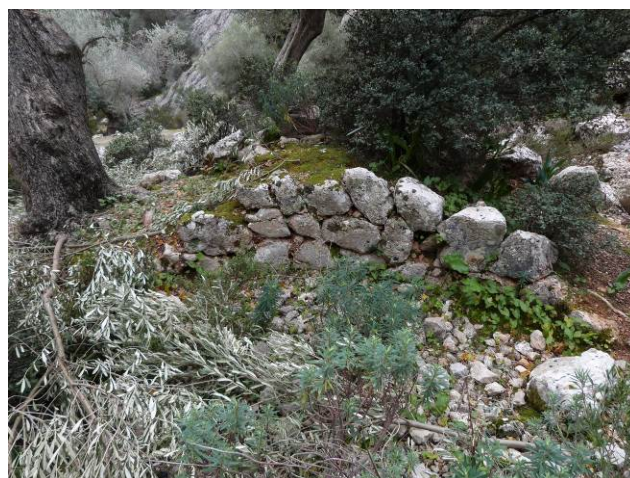
2. Localització	
Municipi	Selva
Nucli	-
Adreça	Polígon 12, parcel·la 16
Referència cadastral	07058A01200016
Coord. UTM ETRS89	490323, 4403300
Entorn	Sòl rústic. A la zona de muntanya, al nord de Caimari, al costat del camí des Horts (BE-C05) que dona accés a la comuna de Caimari (BIP-02).

3. Descripció	
<p>Conjunt etnològic de la possessió des Horts situat al costat del camí des Horts i que representa un testimoni de l'explotació tradicional de recursos com la calç a la muntanya.</p> <p>El conjunt el formen quatre forns de calç:</p> <ul style="list-style-type: none"> - 01) Forn de calç (490776, 4403010): forn situat al costat sud del camí des Horts, entre el límit de la propietat i la cova de sa Palla (JA 45/20). Els paraments estan paredats en sec. L'olla del forn està paredada en verd i té un diàmetre de 4,4 m. La boca està esbaldregada i els murs del costat de la boca tenen una gruixa de 2,9 m. - 02) Forn de calç (490690, 4403029): forn situat al costat nord del camí des Horts, entre la cova de sa Palla i les cases (AE-R42). Els paraments estan paredats en sec. L'olla del forn és plena de terra i pedres, i té un diàmetre indeterminat. - 03) Forn de calç (490540, 4403187): forn situat al costat sud del camí des Horts, entre la cova de sa Palla i les cases. Els paraments estan paredats en sec. L'olla del forn és plena de terra i pedres i té un diàmetre de 4,6 m. La boca està esbaldregada. - 04) Forn de calç (490266, 4403526): forn situat al costat nord del camí des Horts, entre les cases i el límit de sa Comuna (BIP-02). Els paraments estan paredats en sec. L'olla del forn està paredada en verd i té un diàmetre de 4,5 m. 	
Cronologia	-
Bibliografia	<ul style="list-style-type: none"> • García Pastor, Jesús. <i>La Capella Blava</i>. Palma: Impremta Politècnica, 1967 (Rutes Amagades de Mallorca, 19) • Ordinas, Antoni; Ordinas, Gabriel; Reynés, Antoni (2006). <i>Sa Comuna de Caimari</i>. Ajuntament de Selva

4. Estat de conservació	
Estat de conservació	<p>Dolent.</p> <p>01) El forn de calç presenta la porta esbaldregada.</p> <p>02) El forn de calç es troba envaït per la vegetació, presenta esboldrecs i està ple de terra i pedres.</p> <p>03) El forn de calç es troba envaït per la vegetació i la porta està esbaldregada. L'olla està plena de terra i de pedres.</p> <p>04) El forn de calç es troba envaït per la vegetació i els paraments es troben esbaldregats.</p>
Intervencions	-

5. Protecció de l'element	
Grau de protecció	Nivell de protecció integral
Usos permesos	Els permesos per la normativa urbanística.
Elements a preservar	El conjunt etnològic compostat pels quatre forns de calç.
Intervencions preferents	Eliminar la vegetació que envaeix els forns de calç. Buidar la terra i les pedres de l'olla dels forns de calç 2 i 3. Reparar els esboldrecs dels paraments dels forns de calç.
Intervencions admissibles	Les possibles intervencions es detallen a la memòria amb referència al corresponent grau de protecció.
Zona de protecció	Es delimita com a zona de protecció una franja de 10 m al voltant de cada un dels elements, amb el concret traçat que figura en la documentació gràfica que s'adjunta. En aquesta zona no es podrà fer cap tipus d'edificació.

6. Documentació fotogràfica



7. Documentació gràfica

8. Plànol de situació

