

BIP-01

Salt de la Bella Dona

1. Identificació	
Denominació	Salt de la Bella Dona
Tipologia	Bé d'interès paisatgístic i ambiental
Categoria	Bé d'interès paisatgístic i ambiental
Us actual	Xarxa viària
Us original	Xarxa viària
Autoria	-
Estil o corrent	-

2. Localització	
Municipi	Selva
Nucli	-
Adreça	-
Referència cadastral	-
Coord. UTM ETRS89	491347, 4406025 - 491493, 4405058 - 491526, 4405912 - 491380, 4405878
Entorn	Sòl rústic. A la zona de muntanya, al costat de la carretera d'Inca a Lluc Ma-2130 pk 12,6 entre es Barracar (AE-R17) i el límit del terme.

3. Descripció	
<p>Element paisatgístic de gran qualitat que combina un relat llegendari i una notable obra d'enginyeria civil.</p> <p>L'anomenat Salt de la Bella Dona es situa al Grau de Lluc, lloc on el camí vell de Lluc havia de superar un alt penyal mitjançant un pas difícil. A finals del segle XIX la fesomia d'aquest pas va canviar radicalment perquè fou oberta una gran bretxa (sa Bretxa Nova) i es construí una elevada marjada per tal de permetre el pas de la nova carretera de Lluc.</p> <p>La llegenda associada al lloc es remunta com a mínim a principis del segle XVII. Fa referència a una història de gelosia d'un marit que perd el cap i estimba la seva esposa innocent al Grau. La història acaba bé ja que el marit retroba la seva dona dins la capella de Lluc, salvada per intercessió de la Verge, reconeix el seu error i demana perdó.</p>	
Cronologia	-
Bibliografia	<ul style="list-style-type: none"> Dolç i Dolç, Miquel. Dtor. <i>Gran Enciclopèdia de Mallorca</i>. Vol. 2, p. 61 Busquets, R. 1684. <i>Llibre de la intervenció i miracles de la prodigiosa figura de Nostra Senyora de Lluc</i>. Mallorca. Ordinas, A. 1989. <i>Els noms de lloc del terme de Selva</i>. Palma.

4. Estat de conservació	
Estat de conservació	Bo
Intervencions	S'ha instal·lat una línia de telefonia aèria que travessa de banda a banda la bretxa.

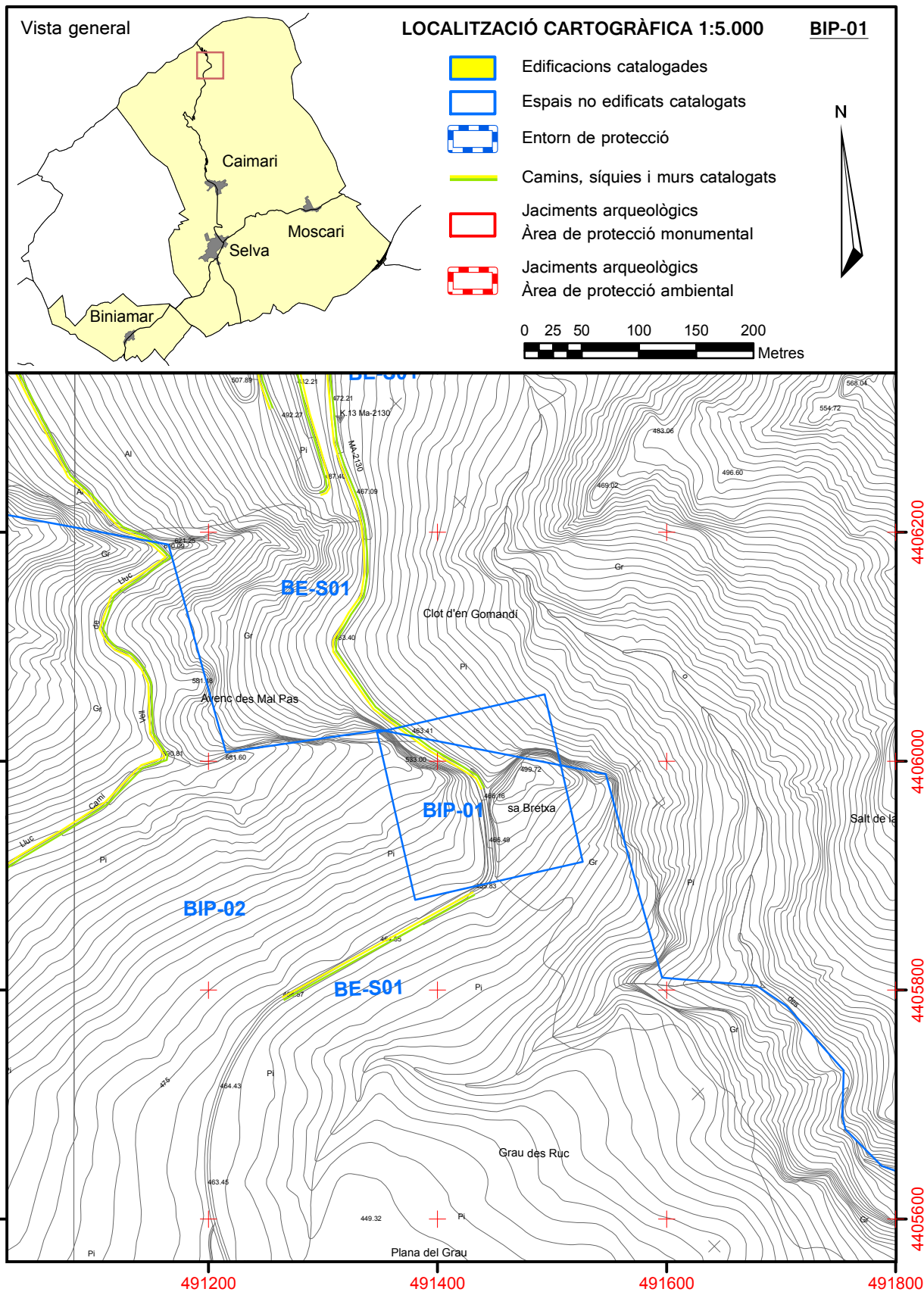
5. Protecció de l'element	
Grau de protecció	Nivell de protecció integral
Usos permesos	Els permesos per al normativa urbanística vigent.
Elements a preservar	El conjunt format per la carretera de Lluc en el tram anomenat sa Bretxa Nova i pels penyals situats a ambdós costats de la mateixa dintre del polígon delimitat per les següents coordenades: 491347, 4406025 - 491493, 4406058 - 491526, 4405912 - 491380, 4405878
Intervencions preferents	-
Intervencions admissibles	Les possibles intervencions es detallen a la memòria amb referència al corresponent grau de protecció.
Zona de protecció	-

6. Documentació fotogràfica



7. Documentació gràfica

8. Plànol de situació



BIP-02**Comuna de Caimari**

1. Identificació	
Denominació	Comuna de Caimari
Tipologia	Bassa, rotlo de sitja, forn de calç.
Categoria	Bé d'interès paisatgístic i ambiental
Us actual	Recreatiu
Us original	Extractiu, infraestructura hidràulica
Autoria	-
Estil o corrent	Popular

2. Localització	
Municipi	Selva
Nucli	-
Adreça	Polígon 12
Referència cadastral	07058A01200015, 07058A01200017
Coord. UTM ETRS89	-
Entorn	Sòl rústic. A la zona de muntanya, al nord de Caimari, a ambdós costats de la carretera d'Inca a Lluç (Ma-2130) i limitant amb els termes de Mancor i d'Escorca.

3. Descripció
<p>La comuna de Caimari és propietat de l'Ajuntament de Selva des que es va segregar del districte d'Inca, en el segle XIV. Fou objecte de llargs plets per part de particulars que en reclamaven la titularitat. L'any 1427, Guillem Albertí inicià el litigi que s'allargà durant segles amb els seus descendents, Rafel Martorell i Guillem Mas Martorell, fins que l'any 1788, després de diverses sentències i recursos, guanyà l'Ajuntament de Selva. La titularitat municipal de les comunes fou ratificada per una Reial Ordre del Regne el 1830.</p> <p>El fort increment de la població durant el segle XIX obligà a diversos establiments de les terres comunals de Caimari (1837-1853) per permetre als habitants del terme disposar de trasts per edificar o accedir a la condició de petits propietaris de terres. L'establiment de rotes entre la zona del coll Matar i el puig de n'Escuder provocaren la discontinuïtat que presenta en l'actualitat.</p> <p>La comuna té una extensió de 753 ha caracteritzades per la seva irregularitat. La major part de la superfície està coberta per ullastrar amb pins i, en menys extensió, per l'alzinar. El boixar és molt més rar i es localitza als cims del puig de n'Ali i del puig Caragoler. Els penyals estan colonitzats per l'aliança endèmica de maçanella, mentre que, als cims, es refugien diverses espècies de muntanya com són el rotaboc, la mata vera, la llengua de cero vera, la pomera borda, etc. La flora està ben diversificada amb unes 250 espècies, entre les quals destaquen 32 endemismes baleàrics i 8 endemismes tirrènics.</p> <p>Disposa de dues àrees recreatives, una al final del carrer dels Fornassos de Caimari, i l'altra, vora la carretera de Lluç, al clot des Mercadal (km 10). La recorre pel camí vell de Lluç, antiquíssima ruta de pelegrinatge, que cada any veu passar milers de devots i senderistes, el qual a l'actualitat forma part de la ruta Artà-Lluç / GR-222 (BE-C01).</p> <p>Tota la comuna està catalogada com a Àrea Natural d'Especial Interès (ANEI).</p> <p>Entre els elements etnològics de sa Comuna podem destacar els següents, que són mostra de l'aprofitament de l'aigua i de recursos tradicionals de la muntanya com el carbó i la calç. Es concentren especialment als diferents comells: coma d'en Mairata, comellar des Horts, comellar de s'Home, comellar de sa Coveta Negra i comellar des Albellons.</p> <p>Coma d'en Mairata:</p> <p>01) Sitja (490718, 4401839). Rotlo de sitja situada al costat oest del camí de la coma d'en Mairata. Té un diàmetre de 7,2 m i presenta garlanda.</p> <p>02) Forn de calç (490697, 4401937). Forn de calç situat al costat est del camí. Els paraments estan paredats en sec. L'olla del forn està paredada en verd i té un diàmetre de 4,1 m.</p> <p>03) Forn de calç (490638, 4402229). Forn de calç situat al costat est del camí. Els paraments estan paredats en sec. L'olla del forn està paredada en verd i té un diàmetre de 4,4 m.</p> <p>04) Forn de calç (490614, 4402282). Forn de calç situat al costat oest del camí. Els paraments estan paredats en sec.</p>

L'olla del forn està paredada en verd i té un diàmetre de 3 m. La boca té una amplària de 1 m i els murs del costat de la boca tenen una gruixa de 1,8 m. L'olla està plena de terra i deixalles.

Esquena de s'Ermita (BE-C02):

05) Bassa (490718, 4402641). Conjunt format per dues basses i una marjada. La bassa occidental té una llargària de 5,9 m, dels quals 2,2 m són subterranis, una amplària de 2,1 m i una profunditat d'1,6 m. Una escala de pedra permet descendir a l'aigua. L'interior de la bassa està referit de ciment. A una distància de 0,7 m es localitza la segona bassa, excavada a la roca i orientada a l'est. Té unes dimensions de 4,5 m de llargària per 1,9 m d'amplària. Hi ha diversos paretons paredats en sec que regularitzen els laterals de les basses. Un marjada de 9 m de llargària i una altura d'1,2 m situada al costat sud de les basses completa el conjunt.

06) Barraca (490512, 4402789). Barraca de carboner situada a la part superior de l'esquena de s'Ermita, al lloc conegut com es Planiol. Té forma circular i un diàmetre de 2,6 m. Els murs tenen una gruixa de 0,8 m i una altura de 0,8 m. El portal té una amplària de 0,8 m.

Comellar des Horts (BE-C05):

07) Bassa (489205, 4404499). Bassa coberta que recull les aigües del comellar, coneguda com s'Abeurada. Situada al costat sud del camí des Horts, al lloc on finalitza la pista forestal. Està paredada en sec i té unes dimensions de 2 m d'amplària per 3 m de llargària, situant-se al front d'una marjada atalussada de 4,3 m d'amplària i 1,8 m d'altura. El portal té unes dimensions de 1 m d'altura i 0,7 m d'amplària i presenta una llinda de pedra d'una sola peça.

08) Barraca (489259, 4404513). Barraca de carboner situada al costat nord del camí des Horts, al lloc on finalitza la pista forestal. Està paredada en sec i té forma circular, amb unes dimensions interiors de 2,5 m. Els murs tenen una gruixa de 0,7 m i la portà té una amplària de 0,6 m.

09) Sitja (489275, 4404533). Rotlo de sitja situada al costat nord del camí des Horts, al lloc on finalitza la pista forestal. Molt envaïda per la vegetació té unes dimensions indeterminades.

10) Sitja (489259, 4404501). Rotlo de sitja situada al costat nord del camí des Horts, al lloc on finalitza la pista forestal. Té un diàmetre de 8 m i es situa sobre una mota paredada en sec de 0,9 m.

11) Barraca (489304, 4404436). Barraca de carboner situada al costat sud del camí des Horts. Està paredada en sec i té una forma allargada, amb unes dimensions interiors de 2,2 m d'amplària per 2,4 m de llargària. Els murs tenen una gruixa de 0,8 m i la porta té una amplària de 0,5 m.

12) Sitja (489315, 4404418). Rotlo de sitja situada al costat sud del camí des Horts. Té un diàmetre de 4 m.

13) Barraca (489338, 4404324). Barraca de carboner situada al costat sud del camí des Horts. Està paredada en sec i té forma circular, amb unes dimensions interiors de 2,5 m. Els murs tenen una gruixa de 0,7 m i la porta té una amplària de 0,7 m.

14) Sitja (489345, 4404320). Rotlo de sitja situada al costat sud del camí des Horts. Té un diàmetre de 6 m, presenta doble garlanda i es situa sobre una mota.

15) Barraca (489390, 4404286). Barraca de carboner situada al costat sud del camí des Horts. Està paredada en sec i té forma allargada, amb unes dimensions interiors de 2 m d'amplària per 2,5 m de llargària. Els murs tenen una gruixa de 0,7 m i la porta té una amplària de 0,7 m.

16) Sitja (489567, 4404007). Rotlo de sitja situada al costat nord del camí des Horts. Té un diàmetre de 5,8 m i presenta doble garlanda.

Comellar de s'Home (BE-C08):

17) Barraca (490305, 4404539). Barraca de carboner situada al costat nord del camí (BE-C08). Està paredada en sec i té forma allargada, amb una llargària de 2,6 m i una amplària de 2,1 m. Els murs tenen una gruixa de 0,6 m i una altura de 0,9 m. La porta té una amplària de 0,8 m.

18) Sitja (490296, 4404542). Rotlo de sitja situada al costat nord del camí. Té un diàmetre de 5 m.

19) Barraca (490267, 4404545). Barraca de carboner situada al costat nord del camí. Està paredada en sec i té forma allargada, amb una llargària de 2,2 m i una amplària d'1,8 m. La porta està esbaldregada.

20) Sitja (490183, 4404552). Rotlo de sitja situada al costat nord del camí. Té un diàmetre de 5 m i presenta doble garlanda.

21) Sitja (490126, 4404508). Rotlo de sitja situada al costat sud del camí. Té un diàmetre de 6 m i presenta doble garlanda. Es situa sobre una mota de 1,7 m d'altura que es troba esboldregada.

22) Sitja (490093, 4404517). Rotlo de sitja situada al costat sud del camí. Té un diàmetre de 5,1 m i presenta doble

garlanda. Es situa sobre una mota de 2 m d'altura.

23) Sitja (490003, 4404579). Rotlo de sitja situada al costat nord del camí. Té un diàmetre de 6,5 m i es situa sobre una mota d'1,8 m d'altura.

24) Sitja (489922, 4404641). Rotlo de sitja situada al costat nord del camí. Té un diàmetre de 5,5 m i presenta una garlanda completa.

25) Barraca (489922, 4404641). Barraca de carboner situada al costat nord del camí. Està paredada en sec i s'adapta al desnivell del terreny assolint els paraments una altura d'1,6 m. Té forma allargada, amb una llargària de 3 m i una amplària de 2,6 m. Els murs tenen una gruixa de 0,8 m. La porta té una amplària de 0,5 m.

26) Sitja (489837, 4404696). Rotlo de sitja situada al costat nord del camí. Té un diàmetre de 5,2 m. Presenta garlanda i es situa sobre una mota d'1,1 m d'altura.

27) Sitja (489801, 4404751). Rotlo de sitja situada al costat est del camí. Té un diàmetre de 6 m i presenta garlanda.

28) Sitja (489787, 4404849). Rotlo de sitja situada al costat oest del camí. Té un diàmetre de 6 m, presenta doble garlanda i es situa sobre una mota d'1 m.

29) Barraca (489786, 4404879). Barraca de carboner situada al costat est del camí. Està paredada en sec i té forma irregular donat que aprofita algunes roques com a paraments. Els paraments assoleixen una altura d'1,3 m. Té una llargària aproximada de 2,9 m i una amplària d'1,9 m. La porta té una amplària d'1 m.

Comellar de sa Coveta Negra:

30) Sitja (490611, 4405056). Rotlo de sitja situada al costat nord del camí de sa Coveta Negra. Té un diàmetre de 6,2 m i presenta doble garlanda i una escala de pedra de quatre escalons que permet pujar-hi.

31) Sitja (490552, 4405064). Rotlo de sitja situada al costat sud del camí de sa Coveta Negra. Té un diàmetre de 6 m i presenta garlanda.

32) Sitja (490527, 4405150). Rotlo de sitja situada al costat nord del camí de sa Coveta Negra. Té un diàmetre de 5,5 m i presenta garlanda.

33) Barraca (490492, 4405177). Barraca de carboner situada al costat nord del camí de sa Coveta Negra. Té forma circular amb un diàmetre interior de 2,3 m. Els murs tenen una gruixa de 0,7 m i la porta té una amplària de 0,5 m.

34) Sitja (490495, 4405186). Rotlo de sitja situada al costat nord del camí de sa Coveta Negra. Té un diàmetre de 6 m i presenta garlanda.

35) Bassa (490495, 4405186). Bassa descoberta de forma rectangular amb unes dimensions de 2,3 m de llargària i 0,6 m d'amplària. Està paredada en sec i presenta dos escalons d'accés.

36) Sitja (490129, 4405337). Rotlo de sitja situada al costat nord del camí de sa Coveta Negra, a l'inici del camí del pas de n'Arbona. Té un diàmetre de 6 m i presenta mota, parcialment esbucada.

37) Sitja (490156, 4405212). Rotlo de sitja situada al costat del camí que comunica els comellars de sa Coveta Negra i de s'Home. Té un diàmetre de 6 m i presenta mota paredada en sec d'1,1 m d'altura.

38) Sitja (490099, 4405170). Rotlo de sitja situada al costat del camí que comunica els comellars de sa Coveta Negra i de s'Home. Té un diàmetre de 6,5 m i presenta garlanda.

39) Barraca (490099, 4405170). Barraca de carboner situada al costat del camí que comunica els comellars de sa Coveta Negra i de s'Home. Té forma circular i un diàmetre de 2,4 m i una porta de 0,5 m d'amplària.

40) Sitja (490055, 4405138). Rotlo de sitja situada al costat del camí que comunica els comellars de sa Coveta Negra i de s'Home. Té un diàmetre de 6,5 m i presenta garlanda i una mota paredada en sec d'1,8 m d'altura.

41) Barraca (490055, 4405138). Barraca de carboner situada al costat del camí que comunica els comellars de sa Coveta Negra i de s'Home. Té forma circular i un diàmetre d'1,6 m.

42) Sitja (489890, 4405066). Rotlo de sitja situada al costat del camí que comunica els comellars de sa Coveta Negra i de s'Home. Té un diàmetre de 6,5 m i presenta garlanda.

43) Barraca (489890, 4405066). Barraca de carboner situada al costat del camí que comunica els comellars de sa Coveta Negra i de s'Home. Té forma circular i un diàmetre interior d'1,9 m.

44) Sitja (489911, 4404979). Rotlo de sitja situada al costat del camí que comunica els comellars de sa Coveta Negra i de s'Home. Té un diàmetre de 8 m i presenta mota paredada en sec d'1,4 m d'altura.

45) Barraca (489911, 4404979). Barraca de carboner situada al costat del camí que comunica els comellars de sa

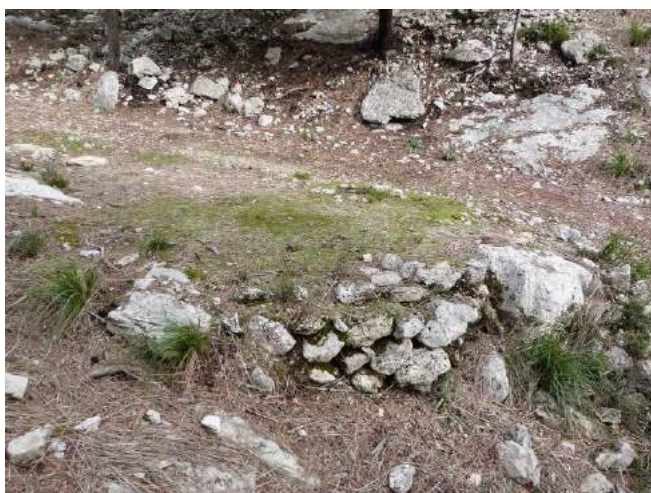
Coveta Negra i de s'Home. Té forma allargada i unes dimensions interiors de 2,5 m de llargària per 2 m d'amplària.	
46) Sitja (489753, 4404966). Rotlo de sitja situada al costat del camí que comunica els comellars de sa Coveta Negra i de s'Home. Presenta mota paredada en sec d'1,8 m d'altura.	
47) Sitja (489787, 4405020). Rotlo de sitja situada al costat del camí que comunica els comellars de sa Coveta Negra i de s'Home. Té un diàmetre de 6 m i presenta mota paredada en sec d'1,7 m d'altura.	
Camí Nou de Lluc:	
48) Sitja (490823, 4405387). Rotlo de sitja situada al costat oest del camí Nou de Lluc, a prop de sa Llengonissa. Té un diàmetre de 5 m i presenta doble garlanda. S'aixeca sobre una mota paredada en sec d'1,2 m d'altura.	
Coma des Albellons:	
49) Forn de calç (491197, 4403908). Forn de calç situat al costat sud del camí que puja per la coma des Albellons. Els paraments estan paredats en sec. L'olla del forn està paredada en verd i té un diàmetre de 5,6 m. La porta té una amplària de 1,3 m i els paraments devora la porta tenen una gruixa d'1,3 m.	
50) Forn de calç (491339, 4404007). Forn de calç situat al costat nord del camí que puja per la coma des Albellons. Els paraments estan paredats en sec. L'olla del forn està paredada en verd i té un diàmetre de 3,9 m. La porta té una amplària d'1,6 m i els paraments devora la porta tenen una gruixa d'1,5 m.	
51) Sitja (491440, 4404119). Rotlo de sitja situada al costat del camí que puja per la coma des Albellons. Té un diàmetre de 5 m. Presenta doble garlanda i es situa sobre una mota paredada en sec d'1 m d'altura.	
52) Sitja (491523, 4404186). Rotlo de sitja situada al costat del camí que puja per la coma des Albellons. Té un diàmetre de 6,5 m. Es situa sobre una mota paredada en sec d'1,7 m d'altura.	
Cronologia	-
Bibliografia	<ul style="list-style-type: none"> • <http://www.ajselvesa.net/llocs/caimari/comunadecaimariacaimari.pdf> • Ordinas Garau, Antoni; Ordinas Marcé, Gabriel; Reynés Trias, Antoni (2006). <i>Sa Comuna de Caimari. L'home i el bosc</i>. Ajuntament de Selva.

4. Estat de conservació	
Estat de conservació	Dolent. Els elements etnològics estan envaïts per la vegetació i presenten nombrosos esboldrecs que afecten especialment als forns de calç i a les barraques de carboner.
Intervencions	S'ha instal·lat una tuberia de plàstic a la sitja núm. 1 de la coma d'en Mairata. Les sitges núm 12 i 14 del comellar des Horts i la sitja núm. 31 del comellar de sa coveta Negra han estat escapçades per la construcció de les respectives pistes.

5. Protecció de l'element	
Grau de protecció	Nivell de protecció integral
Usos permesos	Els permesos per al normativa urbanística vigent.
Elements a preservar	Vegetació natural i el conjunt d'elements etnològics de sa Comuna i concretament els assenyalats a l'apartat 3: basses, forns de calç, barraques de carboner i rotlos de sitja.
Intervencions preferents	Tenen caràcter d'intervenció preferent: <ul style="list-style-type: none"> - La restauració, conservació, consolidació i rehabilitació dels elements etnològics de sa Comuna. - L'eliminació de la vegetació que envaeix els elements etnològics. - La reparació dels esboldrecs dels elements etnològics. - L'eliminació de les deixalles del forn de calç núm. 4 de la coma d'en Mairata. - L'eliminació de la tuberia de plàstic instal·lada a la sitja de la coma d'en Mairata.
Intervencions admissibles	Les possibles intervencions es detallen a la memòria amb referència al corresponent grau de protecció.
Zona de protecció	-

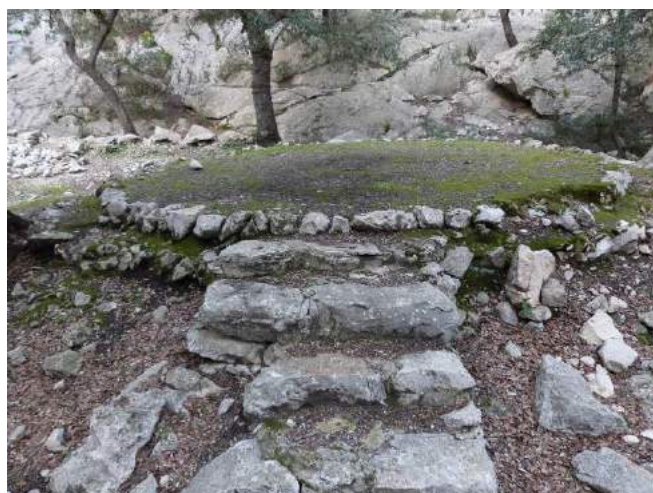
6. Documentació fotogràfica

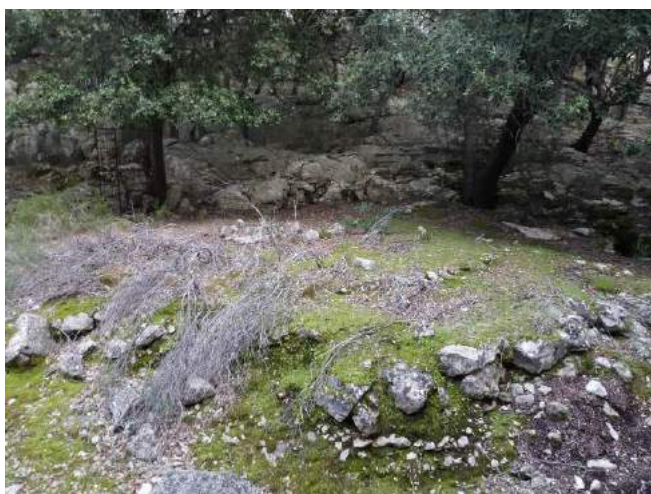




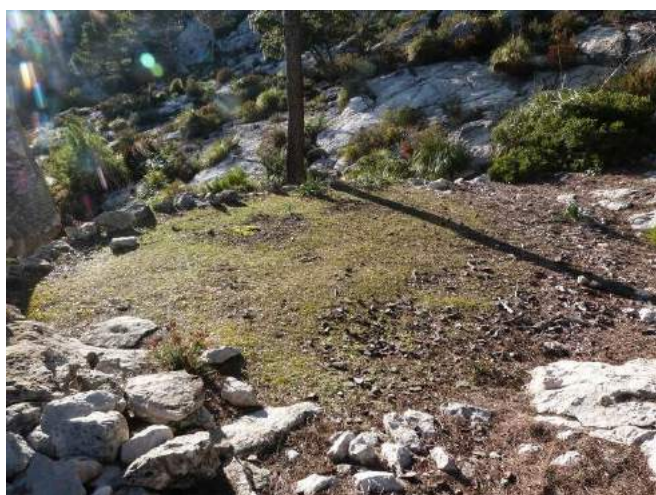








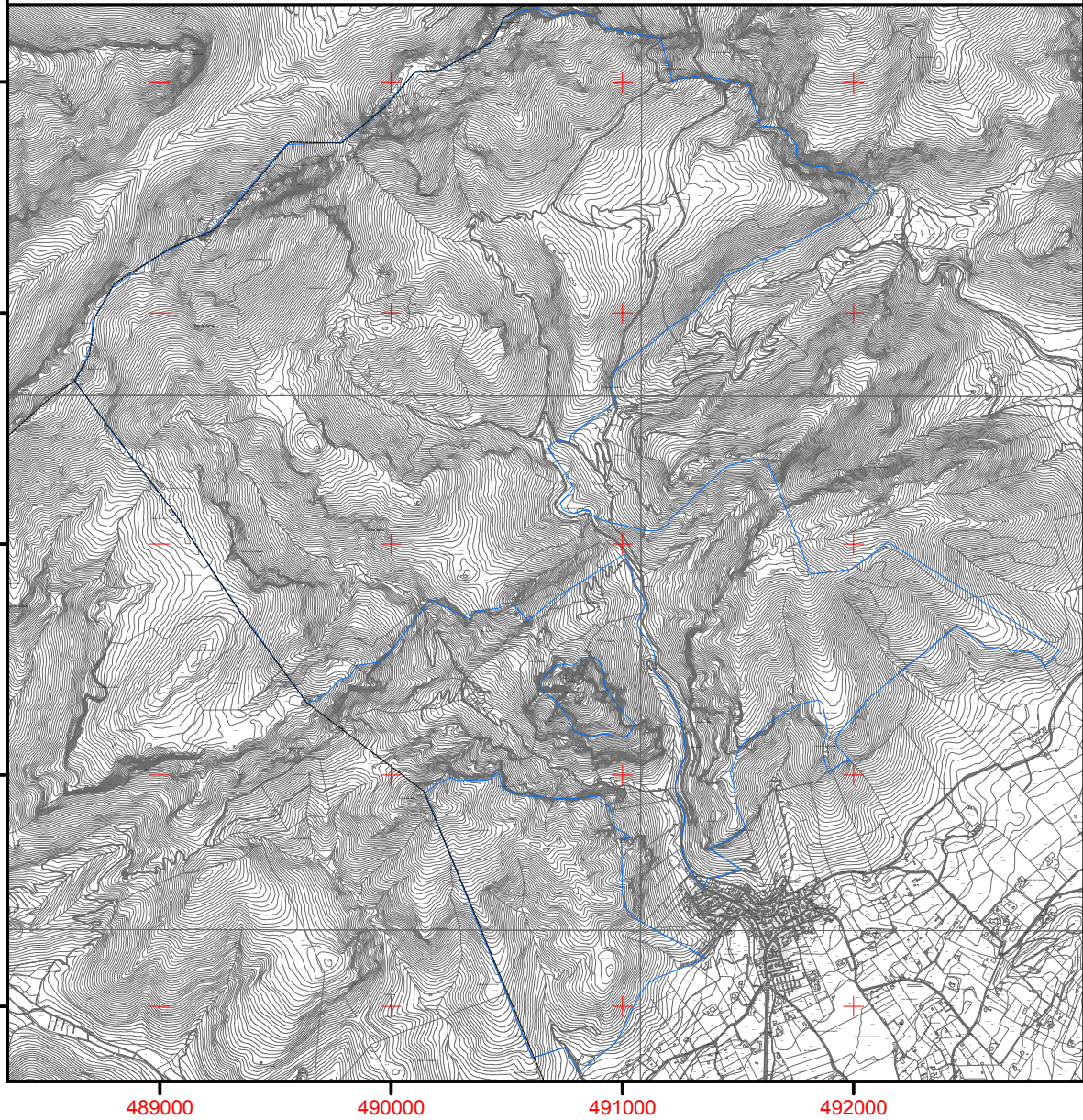
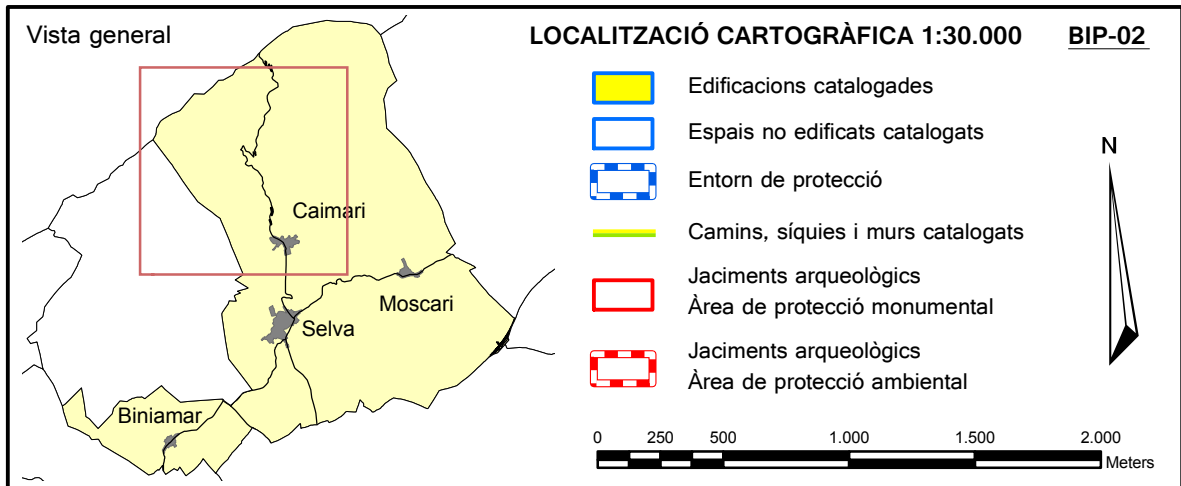


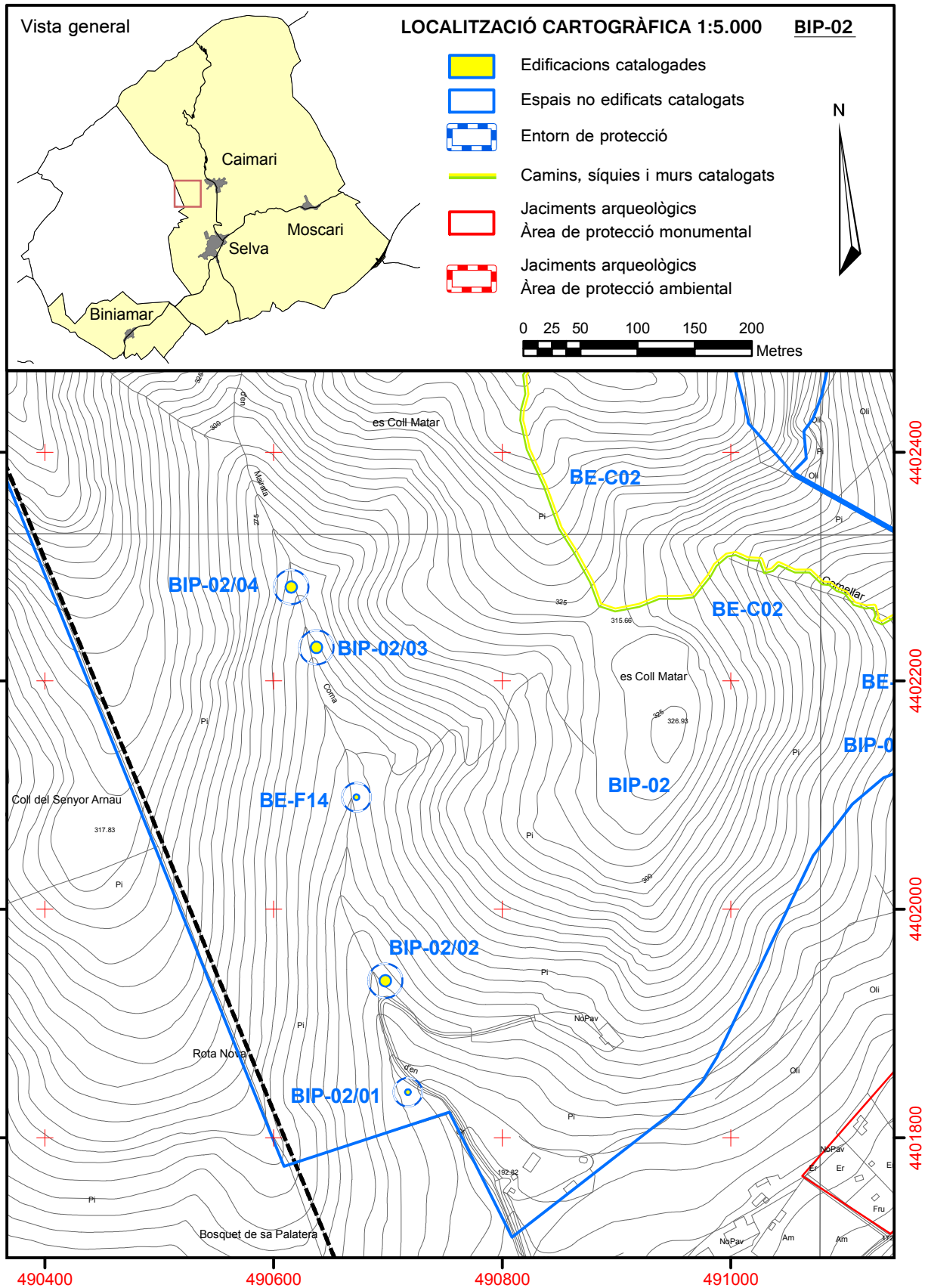


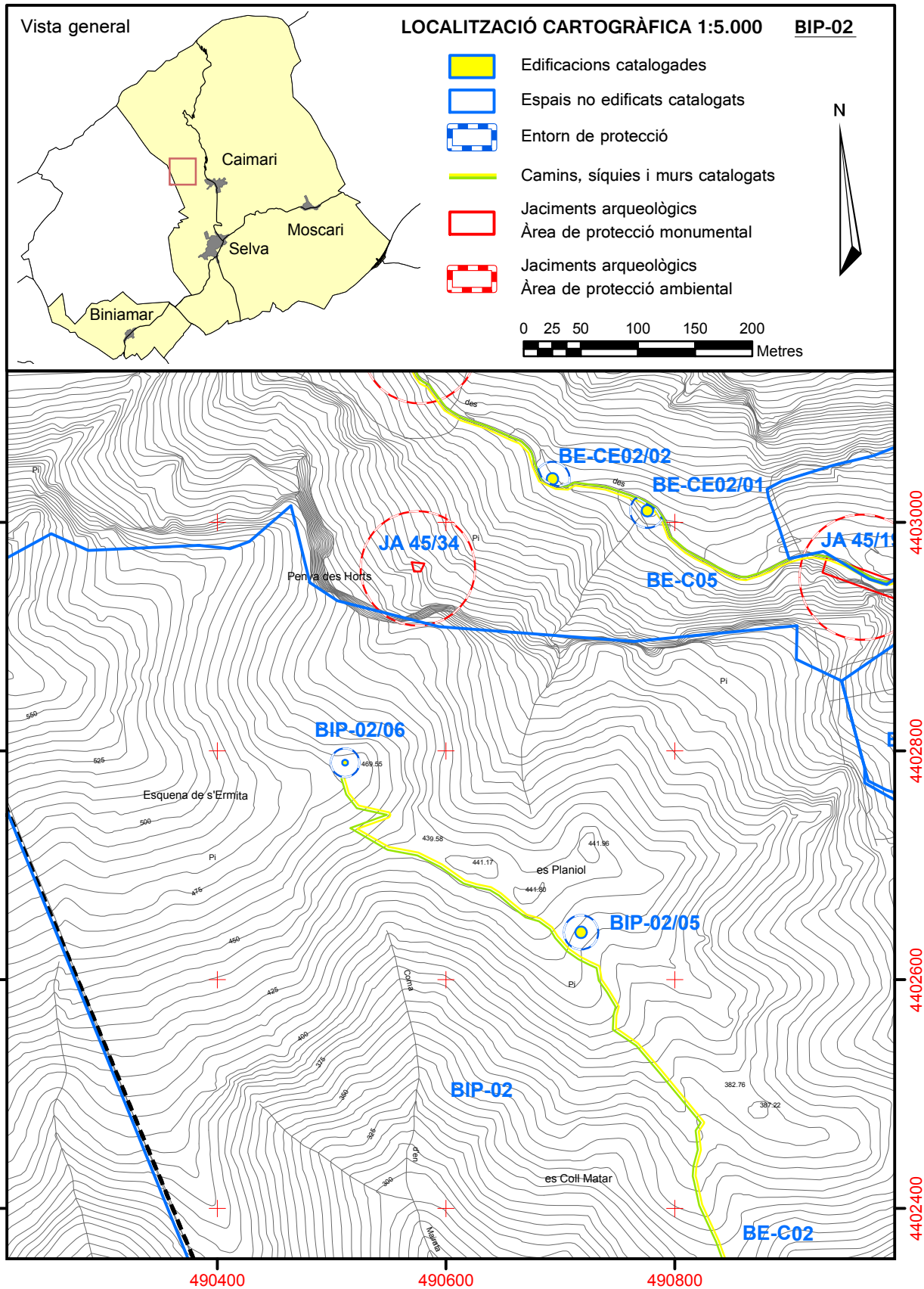


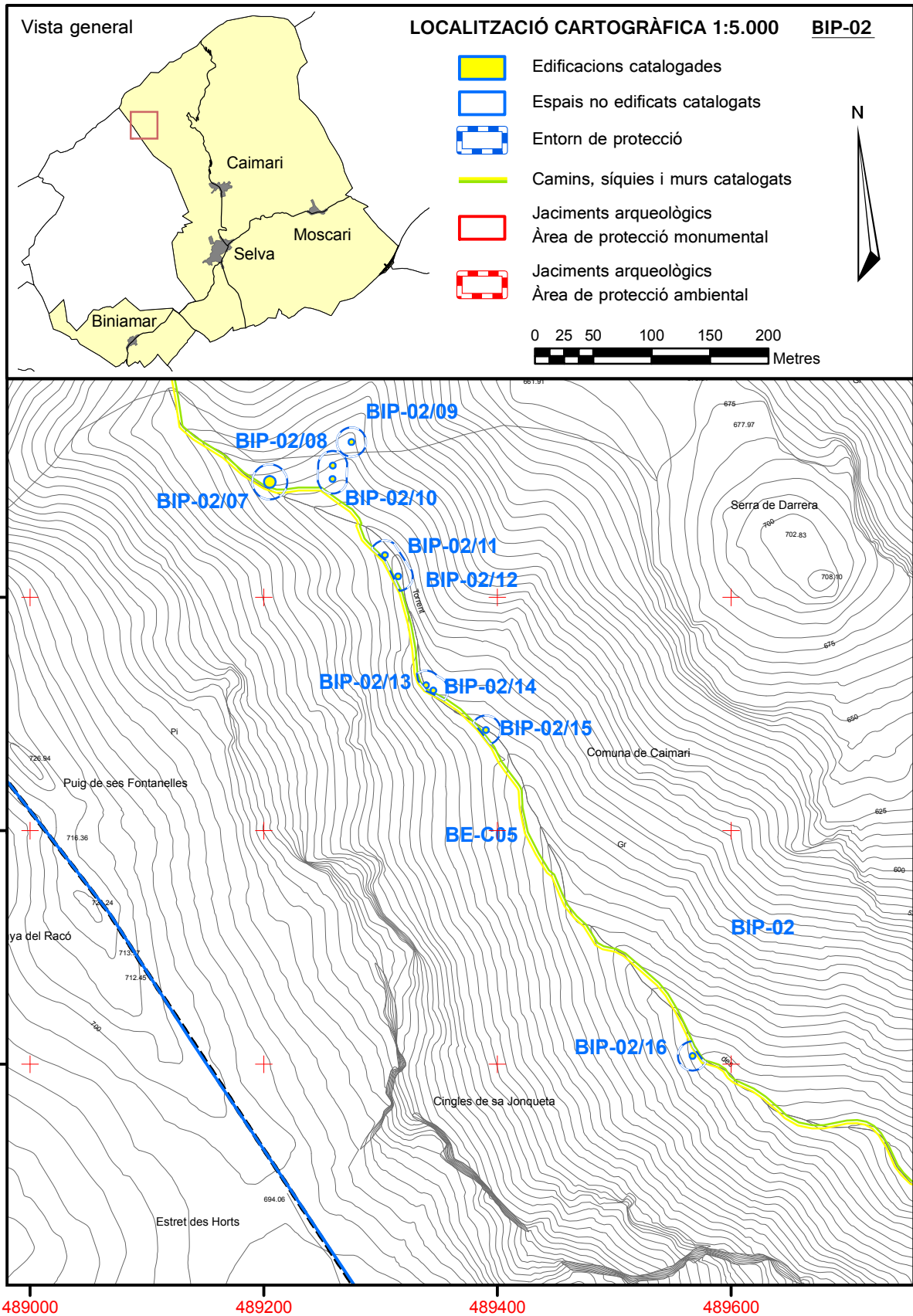
7. Documentació gràfica

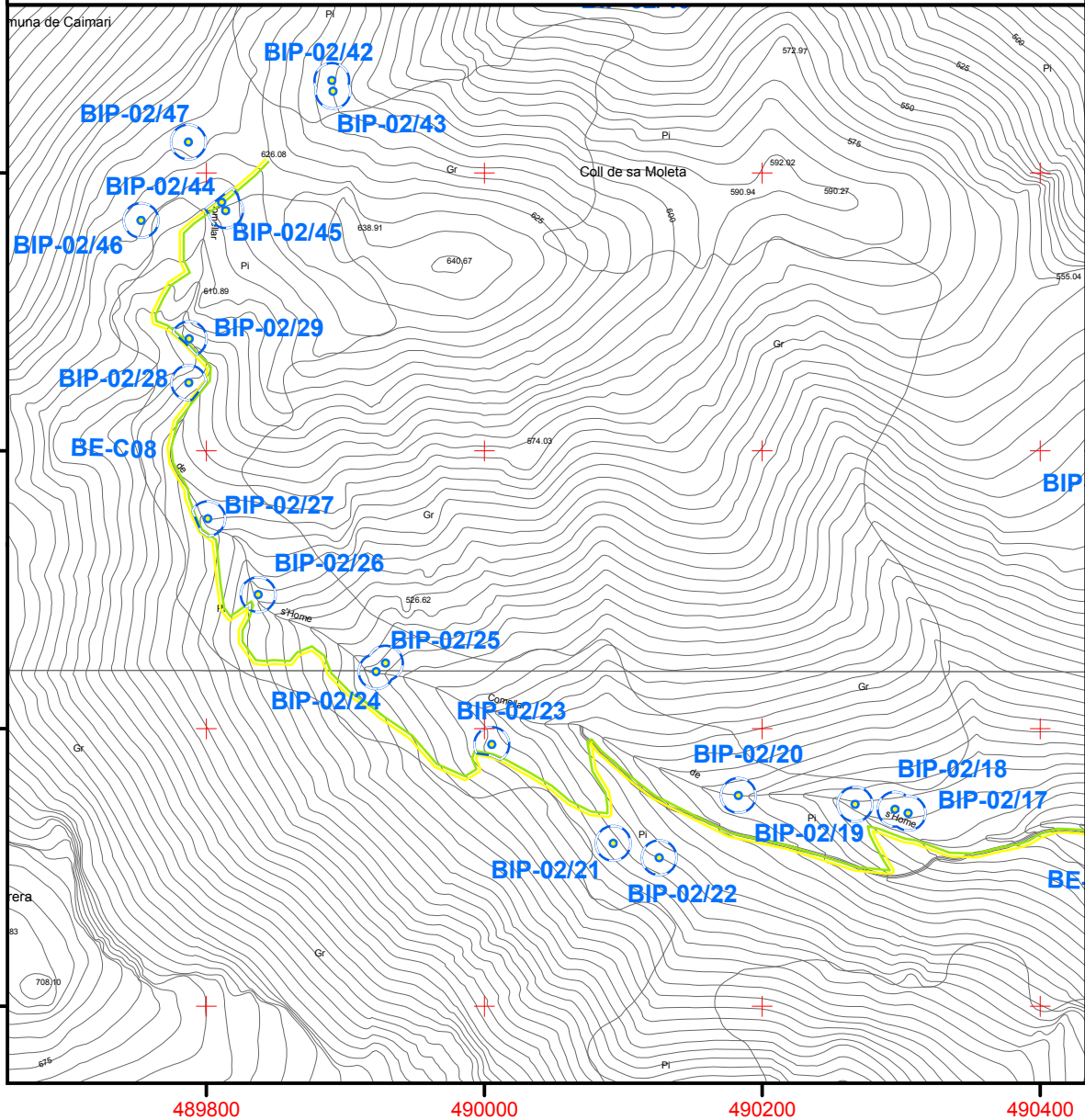
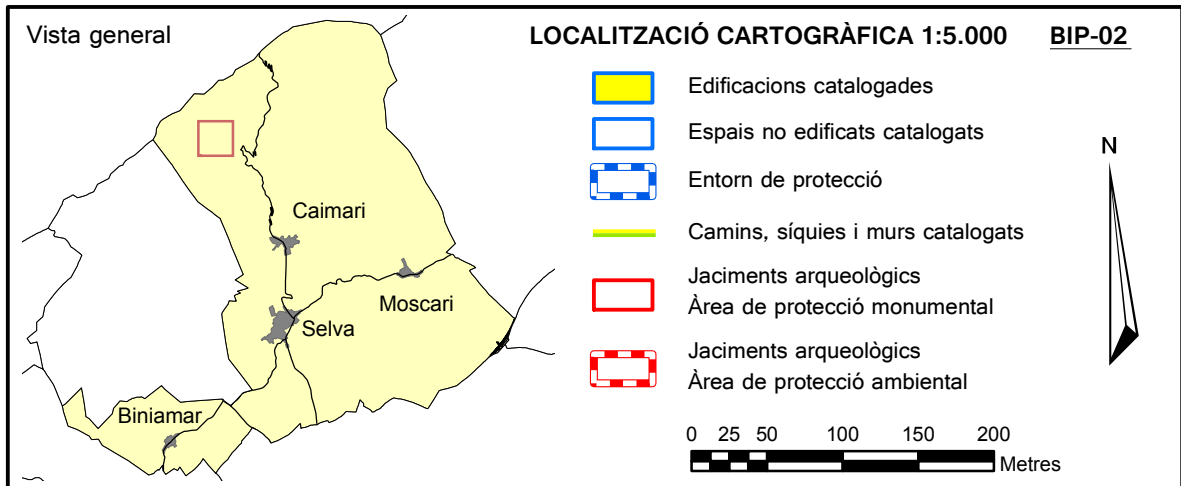
8. Plànol de situació

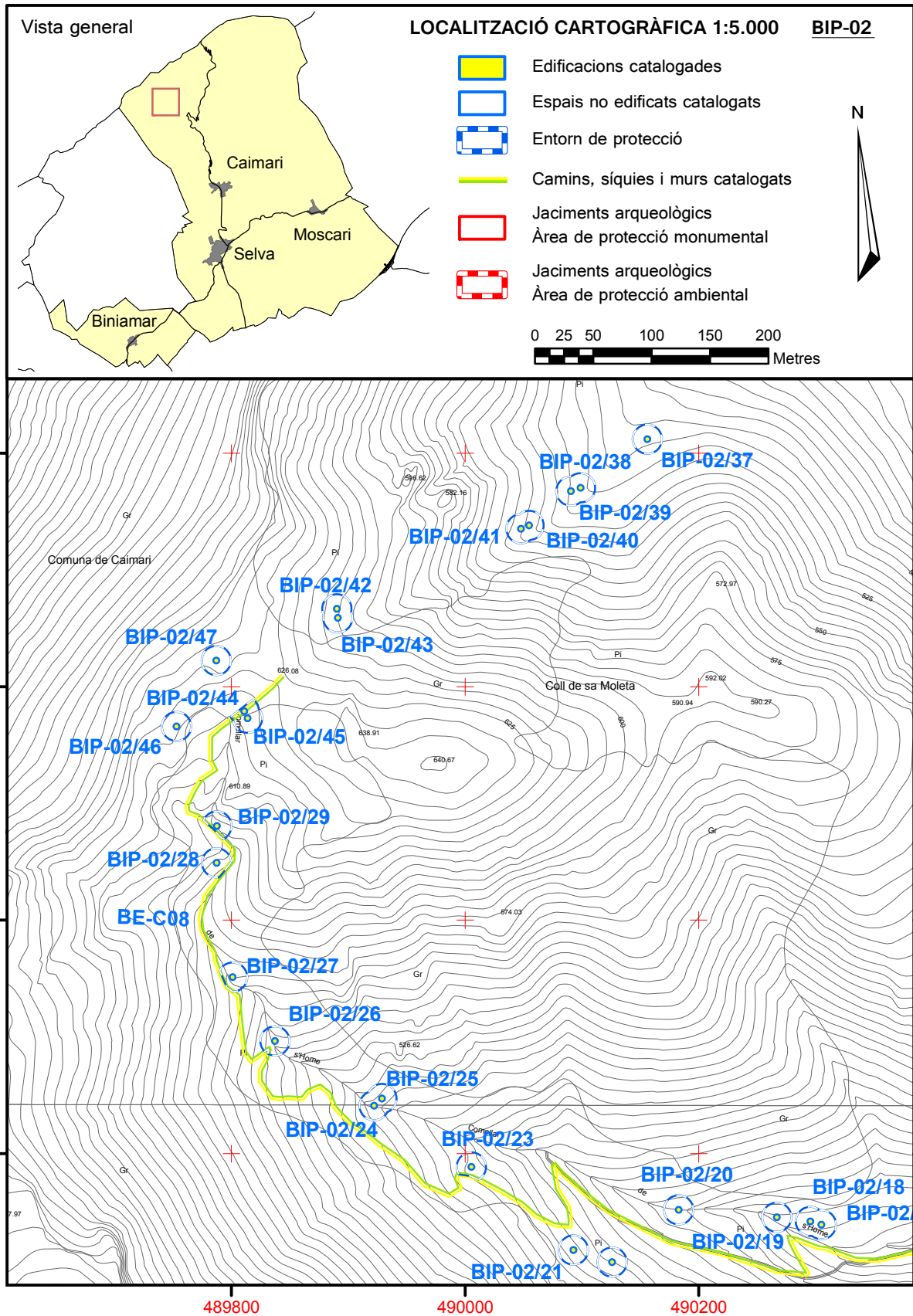


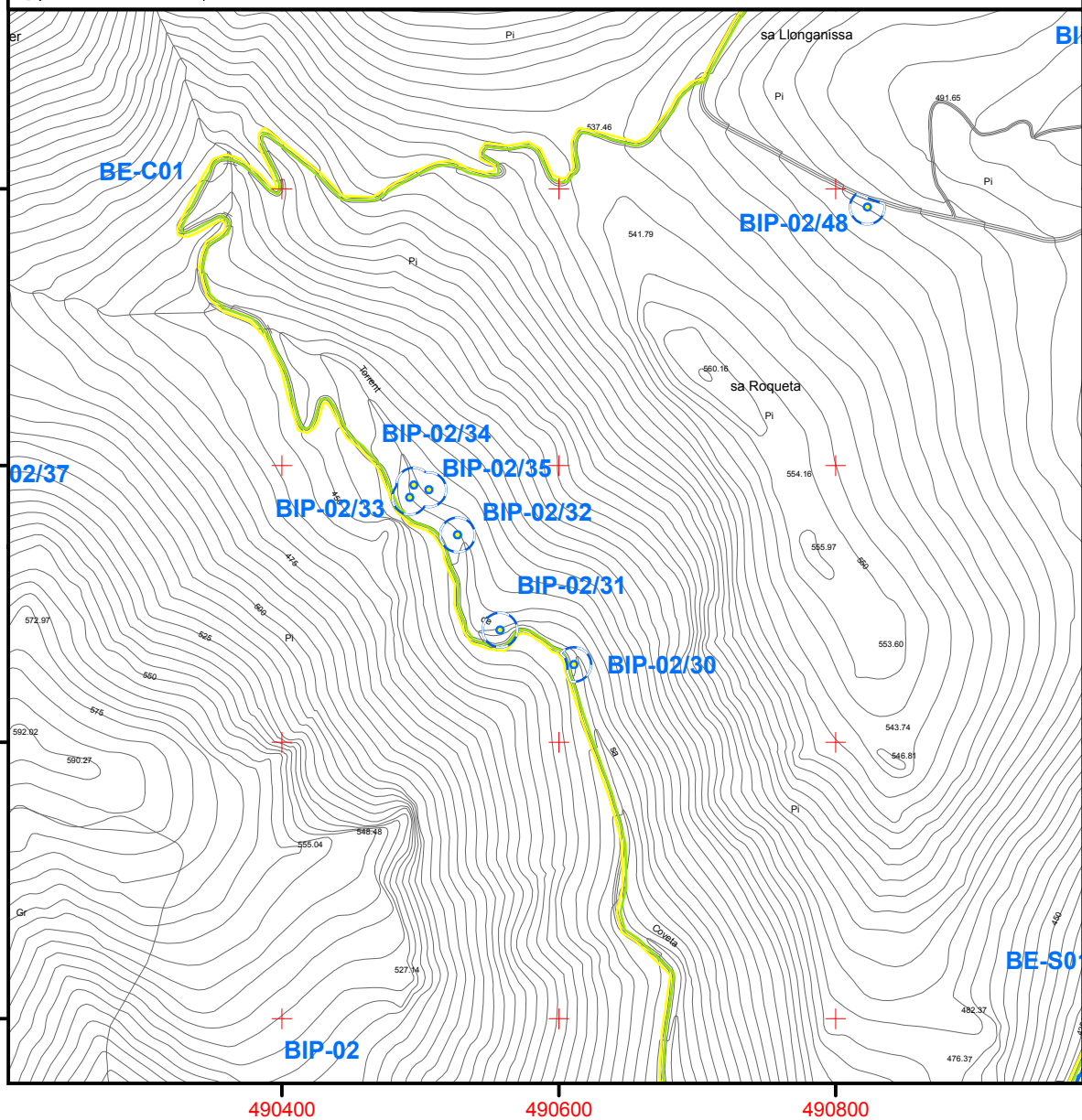
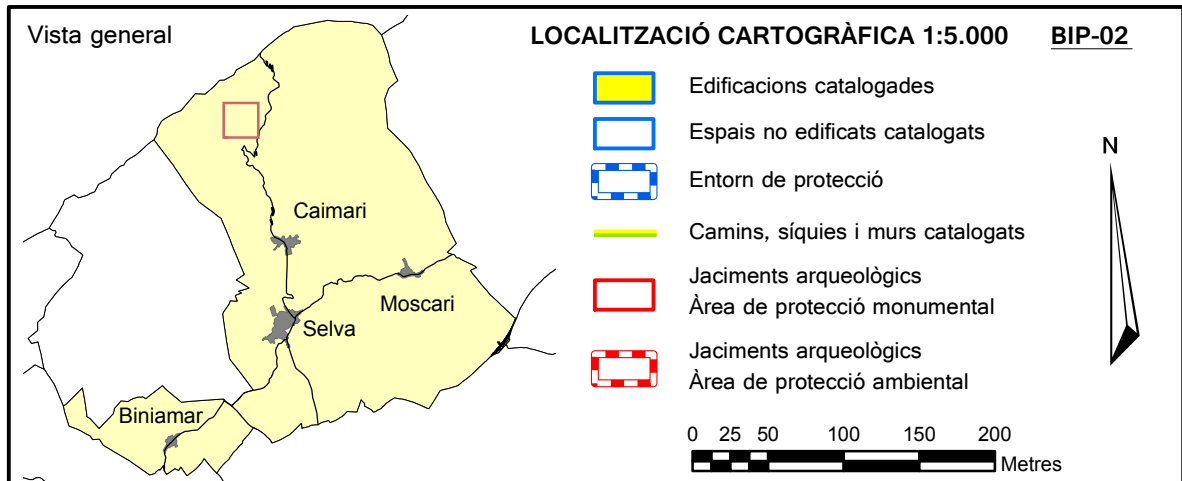


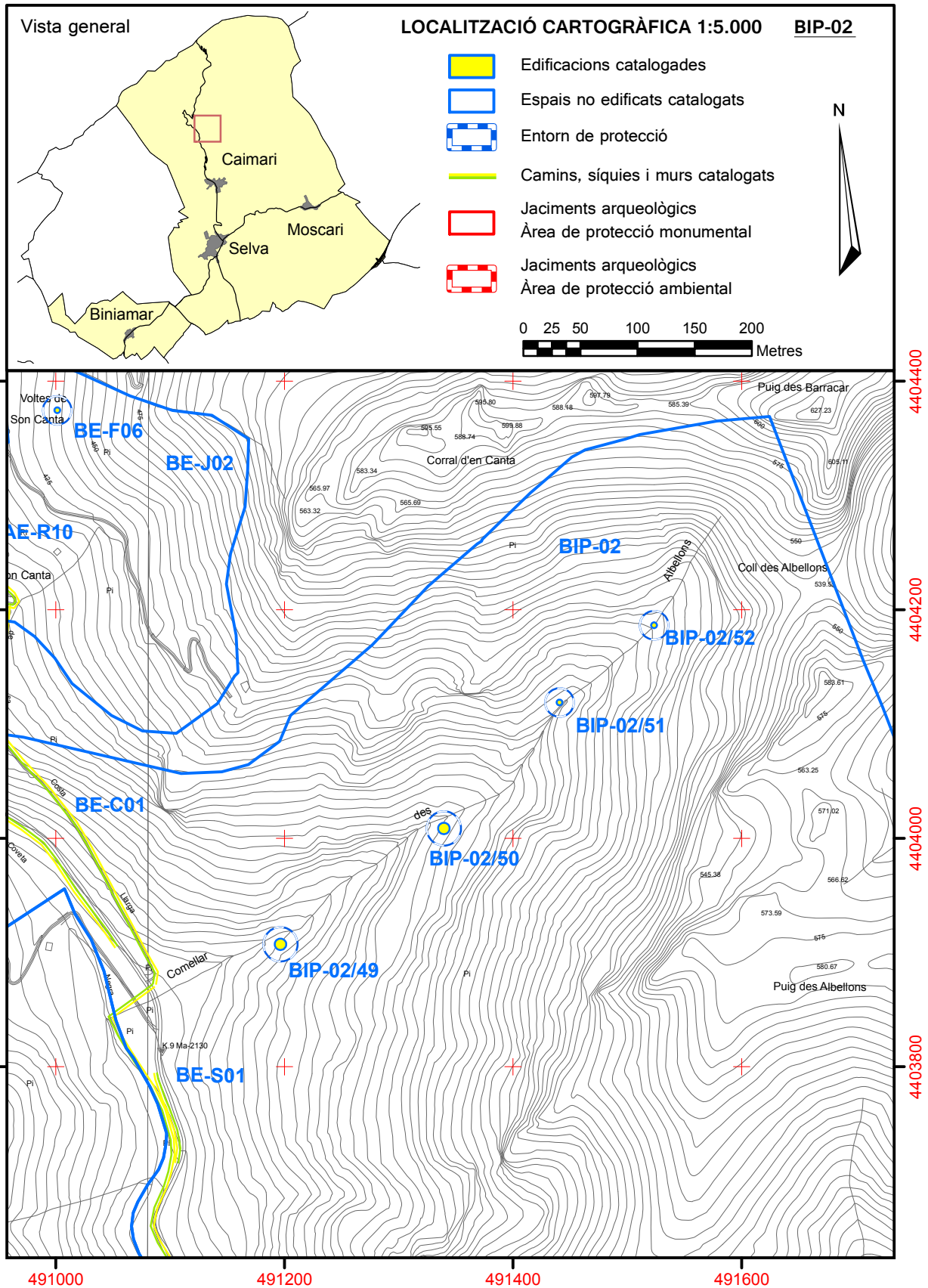












BIP-03**Espai del torrent de
Caimari**

1. Identificació	
Denominació	Espai del torrent de Caimari / torrent de sa Mosquera
Tipologia	Torrent
Categoria	Bens d'interès paisatgístic i ambiental
Us actual	Xarxa hidrogràfica
Us original	Xarxa hidrogràfica
Autoria	-
Estil o corrent	-

2. Localització	
Municipi	Selva
Nucli	Caimari
Adreça	Carrers d'es torrent
Referència cadastral	-
Coord. UTM ETRS89	Inici: 491265, 4402543 Final: 491620, 4402053
Entorn	Sòl urbà. A l'oest del nucli de Caimari.

3. Descripció	
<p>Les aigües del torrent de Caimari neixen al comellar de sa Coveta Negra i s'hi afegeixen les aigües provinents dels comellars anomenats de s'Home, des Horts, des Albellons, des Fornassos i de Can Pipa.</p> <p>El torrent travessa la zona de ses Rotes i arriba al nucli urbà discorrent paral·lel al carrer des Torrent i separant el barri anomenat sa Mosquera de la resta del nucli urbà al qual es connecta a través del pont del carrer des Fornassos i del pont del carrer des Marquès, també catalogats (AE-P10).</p> <p>A partir del pont del carrer des Fornassos el torrent limita amb la part posterior de les parcel·les urbanes del costat oest de la carretera de Lluç Ma-2130, creua la carretera de Caimari a Mancor i finalment a partir de la creu de Caimari (EH-05) continua soterrat fins al pont de Can Rapinya (AE-P05).</p> <p>La present fitxa es refereix al tram pròpiament urbà del torrent, que va de l'extrem nord del carrer des Torrent fins a sa Creu. Aquest tram té una longitud de 808 m.</p> <p>Abans d'entrar al poble el torrent presenta les característiques d'un torrent encaixat, amb marges de paret seca a cada costat.</p> <p>Les obres de 1998 suposaren el cobriment d'un tram de cinquanta metres del torrent dintre del nucli urbà, mitjançant la construcció d'una placa de formigó. A partir de les proximitats del carrer de s'Ermità el llit del torrent torna a esser destapat presentant un folre de pedra al costat nord-est i un mur de formigó al costat sud-oest. A partir del pont del carrer des Fornassos ambdós costats tornen a tenir paraments paredats en sec. En aquest tram nombrosos pontets creuen el torrent per tal de permetre la comunicació interior de les parcel·les per les quals passa.</p>	
Cronologia	-
Bibliografia	<ul style="list-style-type: none"> Ordinas Garau, Antoni (1998): <i>Caimari. Apunts històrics i geogràfics</i>. p. 91.

4. Estat de conservació	
Estat de conservació	Bo
Intervencions	El torrent fou remodelat i el llit endreçat l'any 1998.

5. Protecció de l'element	
Grau de protecció	Nivell de protecció integral
Usos permesos	Els permesos per la normativa urbanística vigent
Elements a preservar	Murs laterals del llit del torrent que estan paredats en sec. Pontets amb voltes paredades en sec o de carreus de marès.
Intervencions preferents	Donar un tractament tradicional als murs de formigó vist del costat occidental del tram inicial del torrent. La restauració, conservació, consolidació i rehabilitació dels elements etnològics relacionats amb el torrent tals com marjades, ponts o parets seques.
Intervencions admissibles	Les possibles intervencions es detallen a la memòria amb referència al corresponent grau de protecció.
Zona de protecció	-

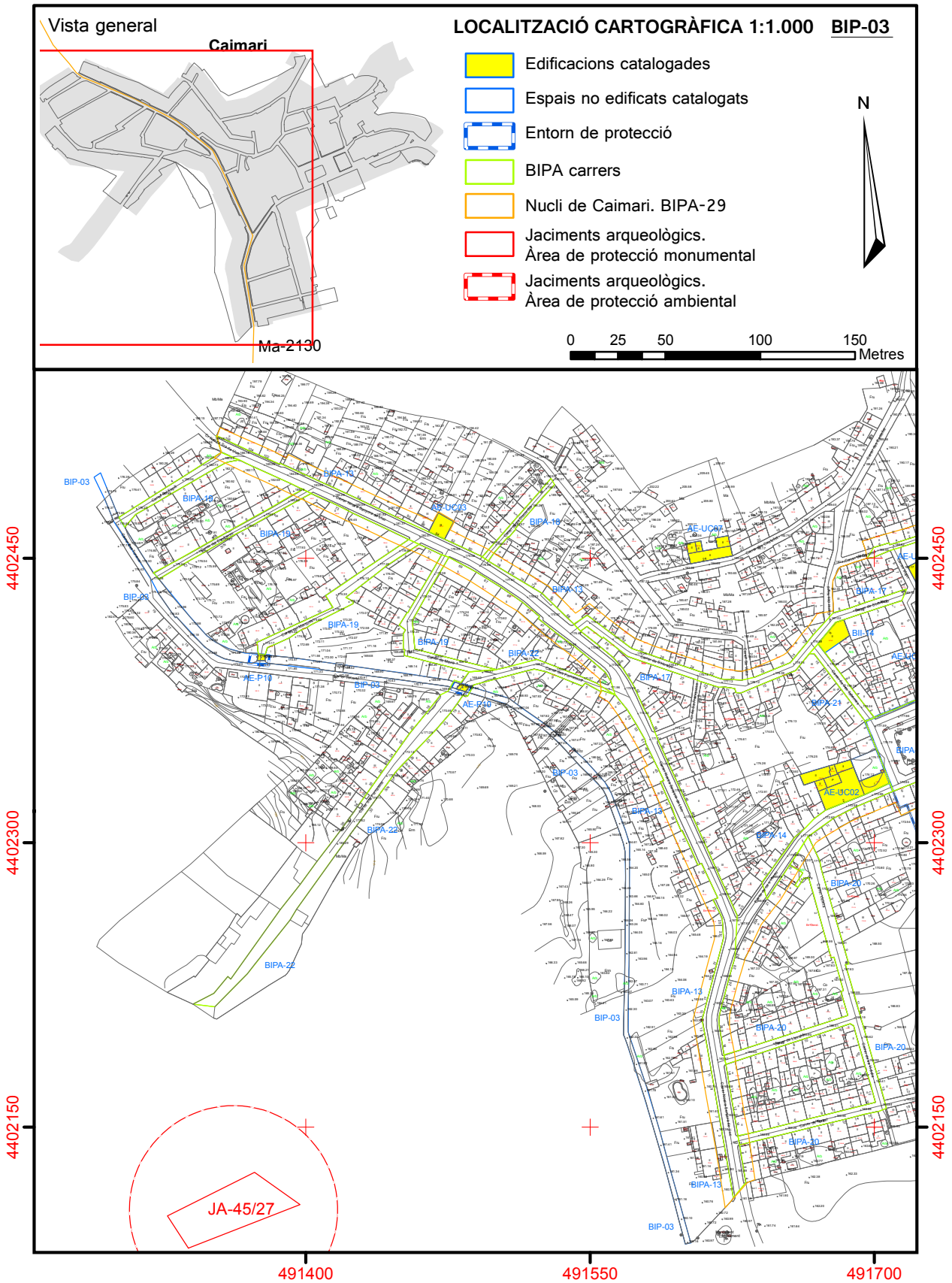
6. Documentació fotogràfica





7. Documentació gràfica

8. Plànol de situació



BIP-04

**Comuna de
Biniamar**

1. Identificació	
Denominació	Comuna de Biniamar
Tipologia Categoria	Bens d'interès paisatgístic i ambiental Bens d'interès paisatgístic i ambiental
Us actual	Recreatiu
Us original	Forestal
Autoria	-
Estil o corrent	-

2. Localització	
Municipi	Selva
Nucli	-
Adreça	Polígon 24
Referència cadastral	07058A02400002
Coord. UTM ETRS89	489032, 4398371
Entorn	Sòl rústic. A l'extrem sud-occidental del terme, limitant amb els municipis de Mancor i Lloseta. S'hi arriba pel camí que comença al final del carrer del Comte de Biniamar i voreja les cases de Son Odre (AE-R53).

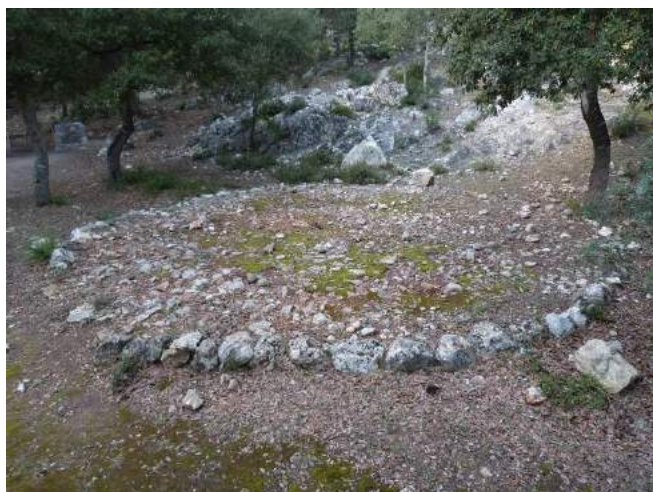
3. Descripció	
<p>La comuna de Biniamar, més coneguda pels biniamers amb el nom de "Es Puig", està situada al nord-oest del nucli i limita, a més, amb els termes de Mancor (So'n Frau, Ca sa Senyora i Biniatzent), i de Lloseta (S'Estornell).</p> <p>La comuna de Biniamar, juntament amb la de Caimari (BIP-02), són les dues úniques terres comunals que han perviscut de les moltes que tenia el municipi de Selva al segle XIV i que afectaven Massanella, Biniarroí, Mancor i Moscarí. Les primeres referències documentals de la comuna de Biniamar es remunten al 1323. Posteriorment sabem que l'any 1560 Biniatzent confrontava amb les terres comunals. Sense tantes vicissituds com les que patí la veïnada comuna de Caimari, l'explotació de la comuna de Biniamar –basada principalment en la producció de llenya, aglans, garroves i pastures- veié passar els segles fins que al 1941 les comunes de Biniamar i Caimari foren declarades d'utilitat pública. El 1981 s'hi beneí l'anomenada ermita de la Reconciliació (AR-15).</p> <p>La comuna de Biniamar és un massís muntanyós que arriba als 476 metres d'altitud amb la penya de sa Senyora com a cim més alt i s'estén al llarg de més de 180 quarterades (131 ha). Dins la comuna de Biniamar predominen els comellars i plantes d'ullastrar amb coberta de pins, mentre que l'alzinar es localitza al sector septentrional de la comuna. Als penyals orientals al nord s'hi pot localitzar la comunitat rupícola endèmica de violeta de penyal. El catàleg florístic d'aquest espai comunal és de 173 espècies. Disposa d'una àrea recreativa ben equipada i localitzada en un alzinar de gran bellesa, que forma part de la Xarxa d'Àrees Recreatives de les Illes Balears. L'espai és solcat pel torrent de Biniatzent.</p> <p>Tota la comuna de Biniamar està qualificada com a Àrea Natural d'Especial Interès (ANEI).</p> <p>Entre els elements etnològics de sa Comuna es pot destacar la síquia de la font d'en Patró, també catalogada (BE-P18) i els següents elements etnològics:</p> <p>01) Caseta des Bosc (488873, 4398459). Caseta de planta rectangular, coberta de teules amb un aiguavés i paraments paredats en verd amb cantoneres de pedra viva.</p> <p>02) Forn de calç 1 (488672, 4398630). Forn de calç situat al costat del camí, amb una olla de 5,3 m de diàmetre i 3,3 m d'altura.</p> <p>03) Forn de calç 2 (488603, 4398783). Forn de calç situat al costat del camí amb els paraments de l'olla molt enrunats.</p> <p>04) Sitja (488556, 4398849). Sitja amb garlanda situada al costat nord del camí, de 6,2 m de diàmetre.</p>	
Cronologia	-
Bibliografia	<ul style="list-style-type: none"> Rosselló Vaquer, Ramon. <i>Història de Biniamar</i>. Selva: Ajuntament de Selva, 2000. <http://www.ajselsa.net/llocs/biniamar/comunadebiniamarbiniamar.pdf>

4. Estat de conservació	
Estat de conservació	Dolent pel que fa als béns etnològics que es localitzen a sa Comuna.
Intervencions	S'han començat a restaurar els forns de calç.

5. Protecció de l'element	
Grau de protecció	Nivell de protecció integral
Usos permesos	Els permesos per al normativa urbanística vigent.
Elements a preservar	Vegetació natural i el conjunt d'elements etnològics de sa Comuna i concretament els assenyalats a l'apartat 3: caseta des Bosc, forns de calç 1 i 2, sitja.
Intervencions preferents	La restauració dels elements etnològics de sa Comuna.
Intervencions admissibles	Les possibles intervencions es detallen a la memòria amb referència al corresponent grau de protecció.
Zona de protecció	-

6. Documentació fotogràfica





7. Documentació gràfica

8. Plànol de situació

